



ESCOLA SECUNDÁRIA JOÃO DE BARROS
CORROIOS - SEIXAL
CÓDIGO 40 2000

RELATÓRIO DE AVALIAÇÃO INTERNA



ABRIL 2007

ÍNDICE

	Página
Capítulo I	
Introdução	
I- Funcionamento dos Órgãos de Administração e Gestão da Escola	
1. Assembleia de Escola	4
2. Conselho Executivo	5
3. Conselho Pedagógico	7
II- Funcionamento das Estruturas de Orientação Educativa	
1. Departamentos Curriculares	7
2. Directores de Turma	8
3. Serviços Especializados de Apoio Educativo	9
III- População Escolar	9
IV- Recursos Humanos	
1. Pessoal Docente	10
2. Pessoal não Docente	10
3. Nível de Satisfação dos Alunos, Encarregados de Educação, Pessoal Docente e não Docente	10
V- Recursos Físicos	12
1. Salas de Aula, Laboratórios e Salas Específicas	12
2. Espaços de Convívio e Lazer	12
3. Prestação do Serviço da Biblioteca/Centro de Recursos	13
4. Prestação dos Serviços Administrativos	13
5. Prestação do Serviço da Reprografia	13
6. Prestação do Serviço de Refeitório	13
7. Prestação do Serviço dos Bares	13
VI- Disciplina	13
VII- Apoio Pedagógico Acrescido	14
VIII- Circulação da Informação	14
IX- Segurança	14
X- Impacto na Sociedade	14
XI- Prestação de Apoio Pedagógico Acrescido	14
1. Frequência por Ano/Disciplina	14
2. Resultados dos alunos que frequentaram o apoio	15
XII- Resultados dos alunos	18
1. Acesso ao Ensino Superior	20
2. Abandono Escolar	22
3. Análise do Sucesso/Insucesso	23
XIII- Conclusões	33
XIV- Recomendações	35
Capítulo II- Relatório CAF	
I – Apresentação Geral do Relatório	36
II- Análise de cada critério	
1. Liderança	37
2. Planificação e Estratégia	38

3. Gestão de Recursos Humanos e sua formação	41
4. Recursos, equipamentos / instalações	42
5. Impacto na Sociedade	43
6. Processos	44
7. Satisfação Profissional	46
8. Satisfação do Utente	47
9. Resultados	49
10. Circulação da Informação	50
11. Ambiente, Relacionamento e gosto pela escola	52
12. Relacionamento com instituições afins	53
13. Segurança	54
III- Considerações Finais	55

1- Anexos

- Anexo A – Inquérito aos alunos**
- Anexo B – Tratamento Estatístico (Inquérito aos alunos)**
- Anexo C – Inquérito aos Encarregados de Educação**
- Anexo D – Tratamento Estatístico (Inquérito aos EE)**
- Anexo E – Inquérito aos Docentes**
- Anexo F – Tratamento Estatístico (Inquérito aos Docentes)**
- Anexo G – Inquérito ao Pessoal Docente**
- Anexo H – Tratamento Estatístico (Inquérito Pessoal Não Docente)**
- Anexo I – Tratamento Estatístico (Critérios CAF)**
- Anexo J – Tratamento de dados por questão**

CAPÍTULO I

INTRODUÇÃO

Uma escola de qualidade exige, entre vários outros requisitos, uma cultura de auto-avaliação permanente. A escola tem implementado vários mecanismos de auto e hetero-avaliação nas várias áreas do seu funcionamento interno. Contudo, não os tinha ainda desenvolvido no que se refere a uma avaliação global da escola. A percepção da sua importância levou, pois, a que a escola, no âmbito da Lei nº 31/2002, de 20 de Dezembro, procedesse à primeira auto-avaliação sistematizada, suportada por inquéritos a toda a comunidade educativa e por dados oficiais disponíveis.

Com o objectivo de uma contínua melhoria dos padrões de qualidade da nossa escola, decidiu-se pela candidatura desta a uma avaliação externa.

Este processo de auto-avaliação foi coordenado por uma comissão nomeada pelo conselho executivo e presidida por um assessor deste conselho, Maria da Graça Kullgerg, Ana Maria Jorge, Maria do Patrocínio Gaspar, Rodolfo Coelho e Mário Afonso.

O relatório incide principalmente sobre a avaliação da escola efectuada pelos vários elementos da comunidade educativa. Todavia, consideramos que, nos próximos relatórios de auto-avaliação, poderia ser útil efectuar-se uma caracterização mais exhaustiva de alguns aspectos, como por exemplo o espaço físico da escola, a formação académica e profissional dos docentes, entre outros.

A opinião da comunidade educativa foi recolhida através da realização de inquéritos por questionários que foram distribuídos a todos os elementos do pessoal docente e não docente, aos alunos dos 9º, 10º, 11º e 12º anos e, no caso dos encarregados de educação, foram distribuídos apenas aos dois representantes dos mesmos em cada turma, e aos encarregados de educação ligados à Associação de Pais e Encarregados de Educação da escola. Relativamente a estes últimos considerou-se que, apenas desta forma, seria possível recolher uma percentagem significativa dos inquéritos entregues, opção que, neste momento, não nos parece a mais adequada, mas que não foi possível corrigir em tempo útil.

A construção de uma escola de qualidade só é possível detectando, permanentemente, os aspectos negativos para os corrigir, e os aspectos positivos para os desenvolver. Este processo de avaliação agora iniciado, com a elaboração do presente relatório foi construído a partir das respostas dadas aos questionários:

alunos - quatrocentos e setenta e um;
encarregados de educação - sessenta;
pessoal docente - oitenta e dois;
pessoal não docente - trinta e oito.

Refira-se, ainda que, na análise daquelas respostas, não foram consideradas, na determinação dos parâmetros estatísticos apresentados, as respostas assinaladas com "não sei", as nulas e as não respondidas.

I. FUNCIONAMENTO DOS ÓRGÃOS DE ADMINISTRAÇÃO E GESTÃO DA ESCOLA

Tendo em conta as respostas aos questionários, os vários elementos da comunidade educativa avaliam de forma muito positiva a escola. De uma forma geral os diferentes aspectos são avaliados positivamente por mais de 75% dos inquiridos e avaliados como bons ou muito bons por mais de 50%. Ainda que em vários itens se verifique que a avaliação efectuada pelo pessoal docente e pelo pessoal não docente é mais positiva que a efectuada pelos alunos e pelos encarregados de educação, a avaliação global da escola é sempre extremamente positiva.

Nota: Para manter a extensão dos inquéritos aos alunos, encarregados de educação e pessoal não docente dentro de limites mais estreitos optou-se por, nesses inquéritos, dar uma maior preponderância à avaliação global dos vários aspectos do funcionamento da escola, em detrimento de uma análise exaustiva desses aspectos. No inquérito aos docentes, alguns dos aspectos foram analisados de forma exaustiva, por exemplo, o funcionamento dos diferentes órgãos de gestão, o que teve como consequência que estes inquéritos apresentem uma extensão dupla dos anteriores, extensão que não seria razoável em qualquer um dos outros inquéritos.

1. ASSEMBLEIA DE ESCOLA

De uma forma geral a actuação da Assembleia de Escola é avaliada como boa ou muito boa pela generalidade dos docentes. A avaliação é apenas menos positiva (com valores que variam entre 53% e 74%) no que se refere à promoção do contacto da escola com entidades exteriores e desenvolvimento de políticas que promovam a integração de minorias e no incentivo ao envolvimento da comunidade educativa na concretização do PEE.

De referir, no entanto, que as perguntas referentes à Assembleia de Escola são das poucas em que a percentagem de docentes que optam pela opção “Não sei responder” é significativa, o que poderá indiciar uma necessidade de melhoria das vias de informação e divulgação deste órgão de gestão da escola.

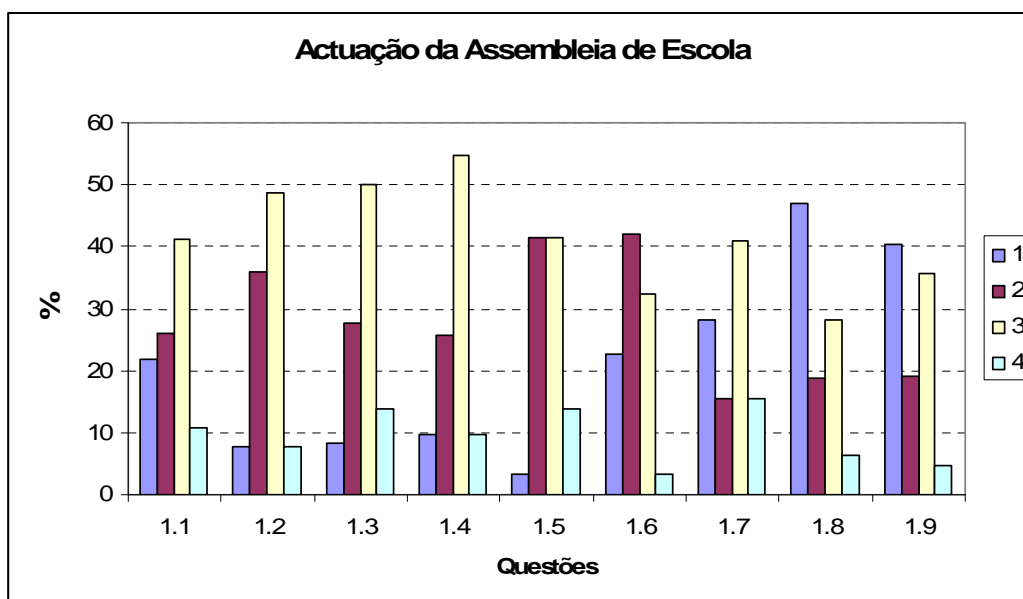


Gráfico 1. Avaliação pelos docentes da actuação da Assembleia de Escola.

2. CONSELHO EXECUTIVO

A actuação do Conselho Executivo é classificada, na quase totalidade das questões, como boa ou muito boa pela maioria dos docentes, e avaliada positivamente por mais de 90% (gráfico 2). Os únicos dois aspectos em que tal não se verifica são o acompanhamento do desempenho profissional dos docentes e o reconhecimento e divulgação do mérito individual dos alunos, pessoal não docente e pessoal docente, que são considerados bons ou muito bons por apenas pouco mais de 40% dos docentes. De salientar que, em relação a este último aspecto, o reconhecimento do mérito, 35,6% dos docentes consideram que ele é insuficiente. No seu conjunto estes dados apontam para a necessidade de encarar este aspecto de uma forma mais decidida e incisiva.

É significativo que a larga maioria dos docentes (70% a 83%) considerem como boa ou muito boa a actuação do Conselho Executivo em alguns aspectos determinantes para uma escola de excelência, nomeadamente, a promoção da articulação e colaboração entre os vários órgãos, a promoção da modernização da escola, a candidatura e participação da escola em projectos regionais nacionais e internacionais, ou a dinamização da participação de toda a comunidade educativa na vida da escola.

Apesar de, com excepção de uma pergunta no inquérito aos alunos, apenas nos inquéritos aos docentes se encontrarem perguntas que explicitamente procuravam avaliar o desempenho do CE, as respostas a questões relacionadas com aspectos que dependem directamente deste órgão permitem concluir que a avaliação feita é também bastante positiva. Pode-se referir, a título de exemplo, a resposta às questões 1 a 4 do inquérito ao pessoal não docente ou as perguntas 24 ou 30 do inquérito aos encarregados de educação que mostram uma avaliação muito positiva - entre 80% e 100% classificam como positivo o trabalho desenvolvido.

(Consultar anexo H, questões 1 a 4, 14, 34 e 40)

Também a larga maioria dos alunos (88%) classifica positivamente a atenção do CE aos seus problemas.

(Consultar anexo B, questão 21)

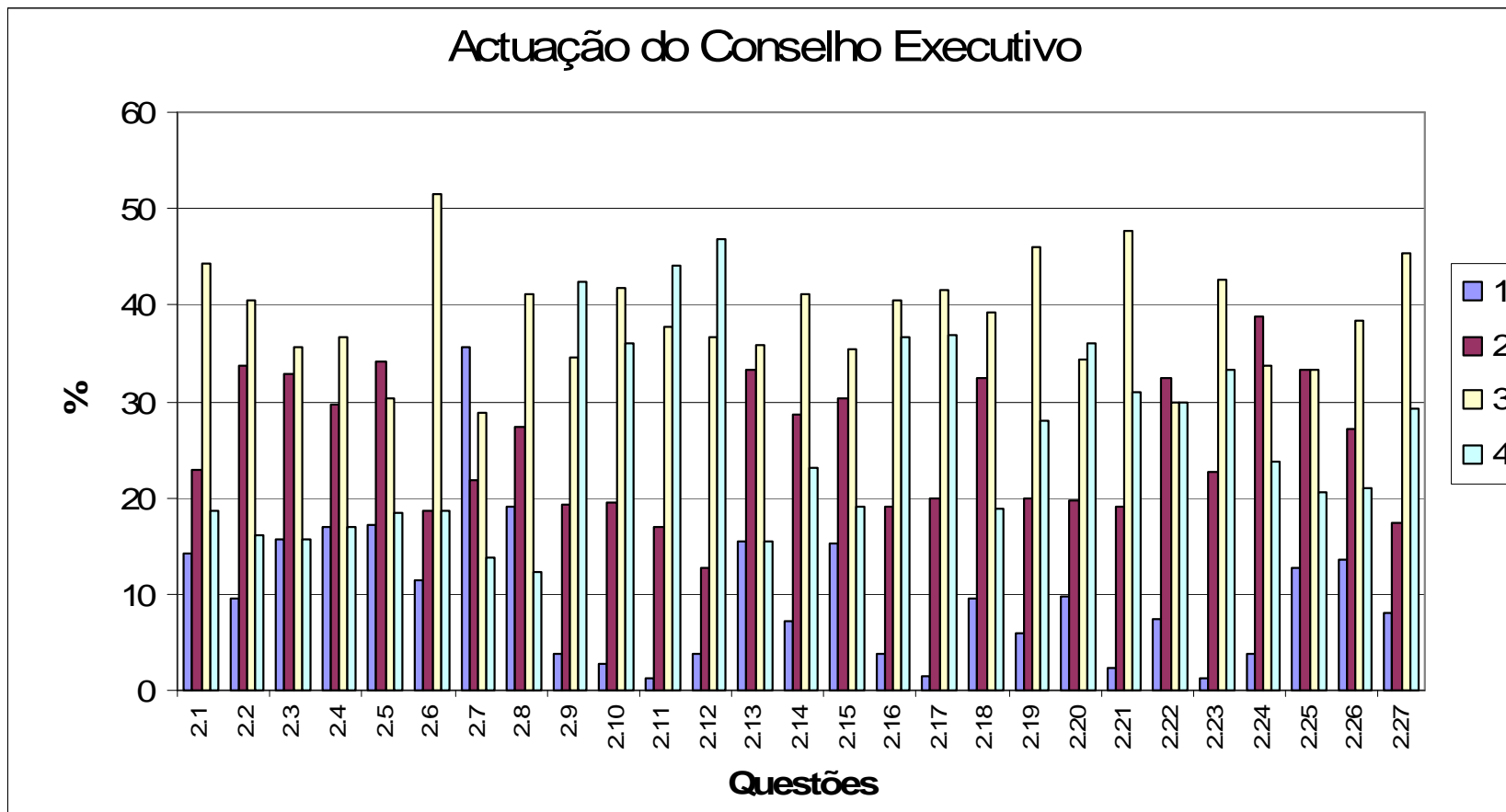


Gráfico 2. Avaliação pelos docentes da actuação do Conselho Executivo.

3. CONSELHO PEDAGÓGICO

Numa análise global, a quase totalidade dos docentes (mais de 90%) avalia positivamente o trabalho do Conselho Pedagógico e a maioria dos docentes classifica de bom ou muito bom a actuação deste órgão (gráfico 3).

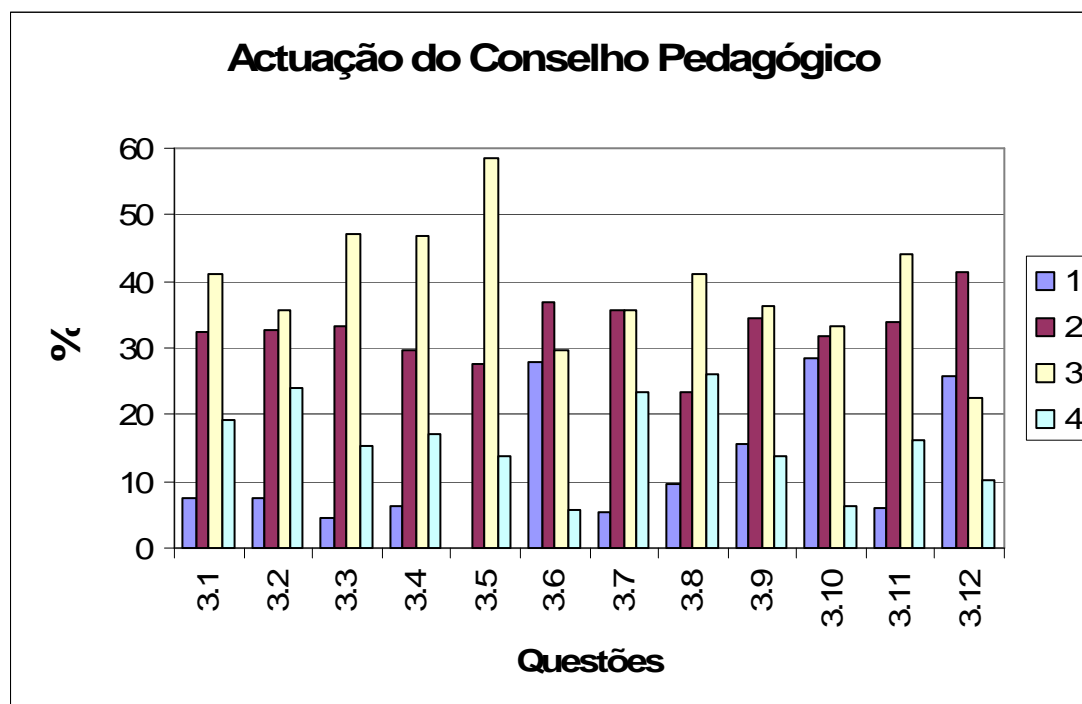


Gráfico 3. Avaliação pelos docentes da actuação do Conselho Pedagógico.

No entanto, os aspectos relacionados com a elaboração do plano de formação do pessoal docente e não docente, o desenvolvimento de experiências de inovação pedagógica e a promoção da interacção escola/meio, têm uma avaliação menos positiva, parecendo indiciar a necessidade de este órgão de gestão ter uma actuação mais activa nesses campos.

II. FUNCIONAMENTO DAS ESTRUTURAS DE ORIENTAÇÃO EDUCATIVA

É de salientar a avaliação extremamente positiva feita pela comunidade escolar do funcionamento das estruturas de orientação educativa. Em ambos os casos, coordenadores de departamento e directores de turma, a actuação é, pela maioria dos inquiridos, classificada, em todos os seus aspectos, como boa ou muito boa, evidenciando um eficaz acompanhamento do percurso escolar dos alunos numa perspectiva de promoção da qualidade educativa.

1. DEPARTAMENTOS CURRICULARES

A actuação dos coordenadores de departamento é considerada positiva, em todos os seus aspectos por mais de 80% dos docentes e também, em todos os seus aspectos, considerada boa ou muito boa por larga maioria do pessoal docente (gráfico 4).

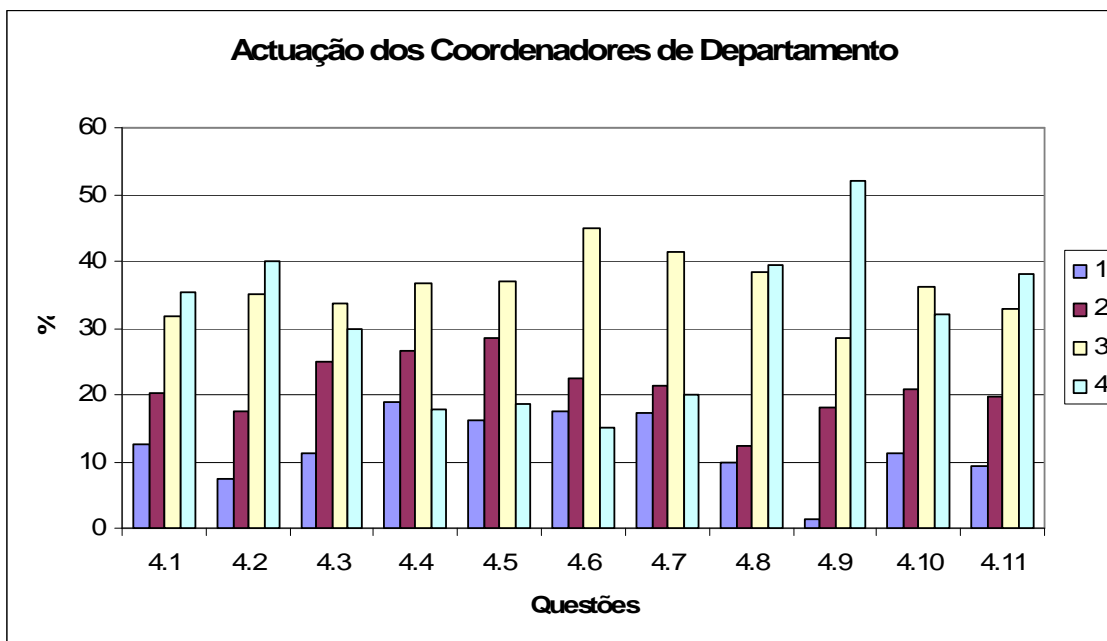


Gráfico 4. Avaliação pelos docentes da actuação dos coordenadores de Departamento.

2. DIRECTORES DE TURMA

Quer os alunos quer os encarregados de educação fazem uma avaliação muito positiva da actuação dos directores de turma sendo esta, como já referido, considerada em todos os seus aspectos como boa ou muito boa pela sua maioria. É interessante verificar que a totalidade dos encarregados de educação considera úteis as reuniões com os directores de turma e que 85.5% as avalia com bom ou muito bom, o que parece sugerir que esta poderá ser uma via privilegiada para a dinamização da participação dos encarregados de educação na vida da escola (Gráfico 5).

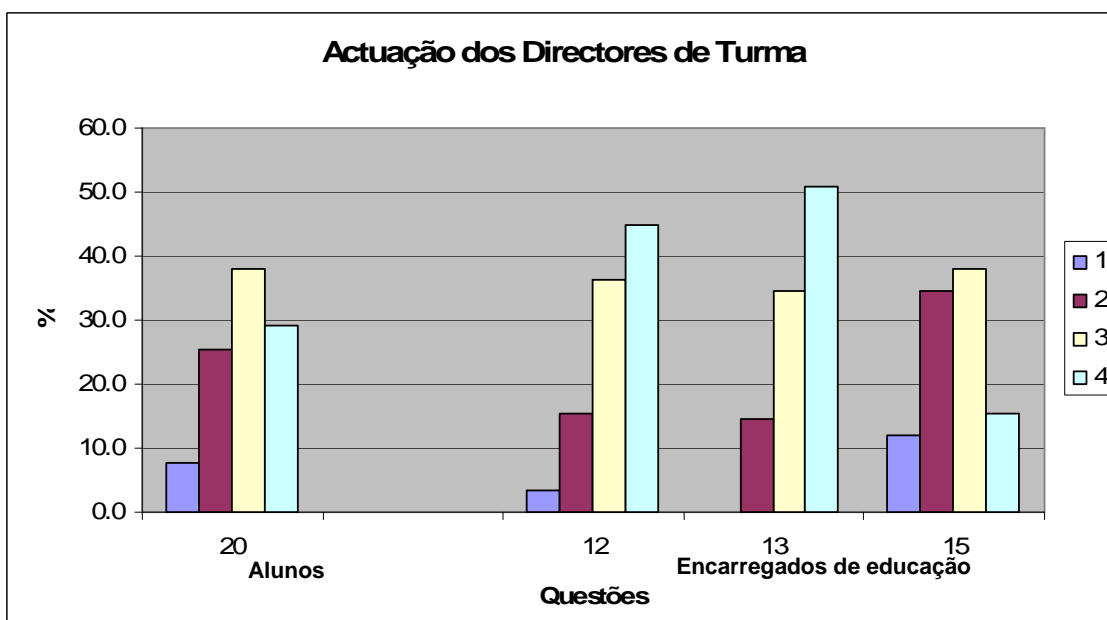


Gráfico 5. Avaliação pelos alunos e encarregados de educação da actuação dos directores de turma.

Igualmente de salientar que, mesmo em relação à adequação do horário de atendimento do director de turma, aspecto sempre de muito difícil abordagem dada a

diversidade de horários de trabalho dos encarregados de educação e as limitações de horário da escola e dos DTs, um pouco mais de metade dos encarregados de educação fazem uma avaliação de bom ou muito bom e apenas 12.1% fazem uma avaliação negativa.

(Consultar anexo B, questão 20 e anexo D, questões 12, 13, 14 e 15)

3. SERVIÇOS ESPECIALIZADOS DE APOIO EDUCATIVO

Os resultados dos inquéritos mostram que a comunidade educativa faz uma avaliação positiva do serviço de psicologia e orientação vocacional (70,0%, 85.5% e 92.2%, no caso dos encarregados de educação, alunos e docentes respectivamente) e uma percentagem relativamente elevada (40,0%, 42.2% e 56.3%, no caso dos encarregados de educação, alunos e docentes, respectivamente) o consideram bom ou muito bom.

Um aspecto que deverá ser equacionado é o facto de a menor satisfação com este serviço se verificar por parte dos encarregados de educação que também, em percentagem significativa (35,3%), consideraram que a escola não fornece suficiente informação sobre os cursos e as saídas profissionais, ainda que, curiosamente, 41,2% a avaliem como boa ou muito boa. Estes resultados poderão estar relacionados com o facto de a actividade deste centro estar dirigida principalmente aos alunos dos anos terminais de cada ciclo e os inquéritos terem sido dirigidos também aos 10º e 11º anos. A ser assim, os resultados de alguma forma sugerem que, particularmente os encarregados de educação, gostariam que houvesse em fases anteriores do percurso educativo uma maior atenção à orientação vocacional e também maior informação sobre os cursos e saídas profissionais.

(Consultar anexo F, questões 9.7 e 9.8, anexo B, questão 25 e anexo D, questões 7 e 23)

Dado que, como definido no regulamento interno da escola, o núcleo de apoio educativo centra a sua actividade na detecção e apoio aos alunos com necessidades educativas especiais, que são, em relação ao total, em número muito reduzido e tendo também em conta que a actividade deste núcleo poderia, por esse facto e pela semelhança de designações, ser confundida, pelos alunos e encarregados de educação, com os mecanismos gerais de apoio educativo, optou-se por apenas incluir este aspecto no inquérito dirigido ao pessoal docente que, na sua maioria, classifica de bom ou muito bom a actividade do núcleo de apoio educativo.

III. POPULAÇÃO ESCOLAR

A escola possui um total de 948 alunos, organizados em 42 turmas, das quais 20 são do 3º ciclo de escolaridade, 21 do ensino secundário e 1 turma do Curso Profissional de Gestão e Manutenção de Redes Informáticas, de acordo com o quadro seguinte:

Anos de Escolaridade	Alunos	Turmas
7º	182	7
8º	153	7
9º	135	5
CEF	15	1
10º	176	8
11º	137	6
12º	150	8

No ensino básico, o número de alunos por turma oscila entre 21 e 29 e o número de repetentes entre 0 e 10.

No ensino secundário, o número de alunos por turma varia entre 5 e 28 e o número de repetentes oscila entre 0 e 11.

IV. RECURSOS HUMANOS

1. PESSOAL DOCENTE

A categoria profissional dos professores em serviço na escola: num total de 114 docentes, 87 pertencem ao quadro de nomeação definitiva, 18 ao quadro de zona pedagógica e 9 são professores contratados.

Prestam também serviço na escola dois docentes que compõem o Núcleo de Apoio Educativo e uma professora conselheira de orientação escolar e profissional.

2. PESSOAL NÃO DOCENTE

O quadro do pessoal não docente é composto por 29 auxiliares de acção educativa, 9 dos serviços administrativos, 4 cozinheiras, 2 guardas e 1 técnico profissional de 1ª classe ligado aos serviços de apoio social escolar, dos quais 39 são funcionários do quadro e 6 além quadro.

3. NÍVEL DE SATISFAÇÃO DOS ALUNOS, ENCARREGADOS DE EDUCAÇÃO, PESSOAL DOCENTE E NÃO DOCENTE.

Para além da informação relativa aos dados quantitativos dos recursos humanos da escola, interessa também analisar os dados de carácter qualitativo, nomeadamente, os que se prendem com o grau de satisfação sentido por todos os elementos da comunidade educativa. Considera-se este dado essencial, não só por ser uma condição indispensável para a realização de um trabalho de qualidade, mas também por, de certa forma, ser o resultado de um conjunto de circunstâncias que afectam o trabalho individual.

De um ponto de vista global, a avaliação que a comunidade educativa faz dos diferentes aspectos da actividade da escola como um todo e de cada um dos seus componentes é francamente positiva. A grande maioria dos aspectos é avaliada positivamente por mais de 80% dos inquiridos. Verifica-se, contudo, que, de uma forma geral, os alunos e os encarregados de educação fazem uma avaliação menos positiva da escola que o pessoal docente e não docente.

No caso dos alunos, os aspectos em que o nível de satisfação é inferior a 70% e, portanto, preocupantemente baixo numa perspectiva de uma escola de qualidade, prendem-se com os relacionados com as instalações (conforto e conservação de alguns espaços) e com o conhecimento e a participação na definição das linhas gerais de orientação e funcionamento da escola. São também avaliados positivamente por menos de 70% dos inquiridos os aspectos relacionados com a definição do plano curricular da turma, no entanto, este dado deve ser olhado com bastante precaução dado que este não se aplica a cerca de 80% dos alunos que preencheram o inquérito. Também a avaliação do papel do delegado de turma na resolução de conflito é avaliada positivamente por apenas 68,1% dos alunos, valor que, não atingindo os 70%, se encontra muito próximo deste. *(Consultar anexo B, questões 1 a 15, 19,26,28,29,32 e 54)*

No caso dos encarregados de educação, o nível de satisfação é inferior a 70% em alguns dos aspectos que se relacionam com as instalações, e também com o conhecimento e participação na definição das linhas gerais de orientação e funcionamento da escola (à semelhança do que acontecia com os alunos) e também em alguns dos aspectos relacionados com a informação prestada pela escola sobre a sua actividade.

Igualmente, a segurança dos seus educandos nas imediações da escola é considerada insuficiente (o que é abordado num ponto específico). Consideram também os encarregados de educação muito reduzida a sua participação nas actividades da associação de pais e encarregados de educação.
(Consultar anexo D, questões 1,2,3,5,16,17,21,22,26,27,e 28).

Em relação aos aspectos relacionados com as instalações, a actuação da escola está em elevada medida condicionada por factores externos, o que não a exime de continuar e reforçar as medidas para melhorar os níveis de conforto e conservação dos espaços.

A avaliação feita pelos alunos e encarregados de educação dos aspectos relacionados com o conhecimento e a participação na definição das linhas gerais de orientação e funcionamento da escola, tornam claro que é necessário que os vários órgãos de administração e gestão da escola concertem políticas que conduzam a um aumento significativo dos referidos níveis de conhecimento e participação o que, para além de essencial para que a escola possa ministrar um ensino de excelência, é, por certo, exequível tendo em conta não só a boa imagem da escola junto dos alunos e encarregados de educação, mas também o sentimento expresso de que esta preza e valoriza bastante as opiniões e participação de alunos e encarregados de educação.

O pessoal não docente apresenta um nível de satisfação com a escola bastante elevado, o que é bem patenteado pelo facto de 81% dos itens serem avaliados como bons ou muito bons ou de 96% serem avaliados positivamente por mais de 70% do pessoal não docente.

Os dois únicos aspectos em que menos de 70% do pessoal não docente faz uma avaliação positiva referem-se à realização de reuniões para melhorar a organização do trabalho e a explicação aos funcionários dos critérios de elaboração do orçamento. Urge a correcção destes aspectos, nomeadamente, porque, dado o elevado nível de motivação e empenhamento na vida da escola do pessoal não docente, isso permitirá uma qualidade ainda maior do trabalho desenvolvido por esses funcionários.
(Consultar anexo H, questões 7, 8, 12, 21, 22, 23, 29, 30, 36, 37, 38, 39, 41, 42, 43 e 53).

Um panorama bastante semelhante é encontrado ao nível do pessoal docente, em que do total de itens avaliados, 82% o são como bons ou muito bons e apenas 4.4% dos itens não são avaliados positivamente por mais 70% dos docentes – os que se referem à promoção de políticas de integração de minorias e ao incentivo ao envolvimento de toda a comunidade educativa na concretização do PEE, à participação em iniciativas de âmbito europeu, ao reconhecimento e divulgação do mérito individual dos docentes, alunos e pessoal não docente, e à existência de uma cultura de auto-avaliação sistemática.

A promoção de políticas de integração de minorias é o único aspecto (num total de 113) que é avaliado positivamente por apenas pouco mais de metade dos docentes. Tal constitui um veemente sinal de alerta e indica claramente que este é um campo em que devem, com alguma urgência, ser tomadas medidas, de forma a evitar que, num futuro próximo, possam surgir problemas de não integração de alguns alunos.

Estes resultados sugerem também que uma particular atenção deve ser dada ao reforço da prática de uma auto-avaliação sistemática e de reconhecimento do mérito.

(Consultar anexo F, questões 9.2, 9.3, 9.4, 9.5, 9.12 e 9.22)

V. RECURSOS FÍSICOS

Se relativamente às instalações há uma avaliação negativa de alguns dos aspectos que têm que ver com o conforto (mobiliário das salas de aulas e sala de convívio), relativamente aos serviços disponibilizados pela escola (biblioteca/centro de recursos, reprografia, refeitório, bares e serviços administrativos) é feita uma avaliação extremamente positiva sendo, geralmente, todos e cada um dos seus aspectos classificados como bons ou muito bons pela larga maioria dos inquiridos.

1. SALAS DE AULA, LABORATÓRIOS E SALAS ESPECÍFICAS

Os resultados dos inquéritos permitem concluir que de, uma forma geral, as instalações da escola se encontram em razoável estado de conservação, as salas de aula são razoavelmente acolhedoras e que os laboratórios e salas específicas estão razoavelmente equipados. É, no entanto, demasiado evidente que o mobiliário (mesas e cadeiras) é desconfortável, o que inevitavelmente prejudica o processo ensino-aprendizagem.

Apesar de a solução deste grave problema depender em grande medida de factores externos à escola, torna-se evidente que este é um aspecto a que escola terá de prestar uma particular atenção.

(Consultar anexo F, questões 9.10 e 9.11)

2. ESPAÇOS DE CONVÍVIO E LAZER

Se a avaliação que é feita dos recreios é francamente positiva, o mesmo não ocorre em relação à sala de convívio que é considerada desconfortável.

Tal como acontece com as salas de aulas, a solução deste problema depende em grande medida de factores externos, mas tal não pode eximir a escola de tomar medidas conducentes à sua solução.

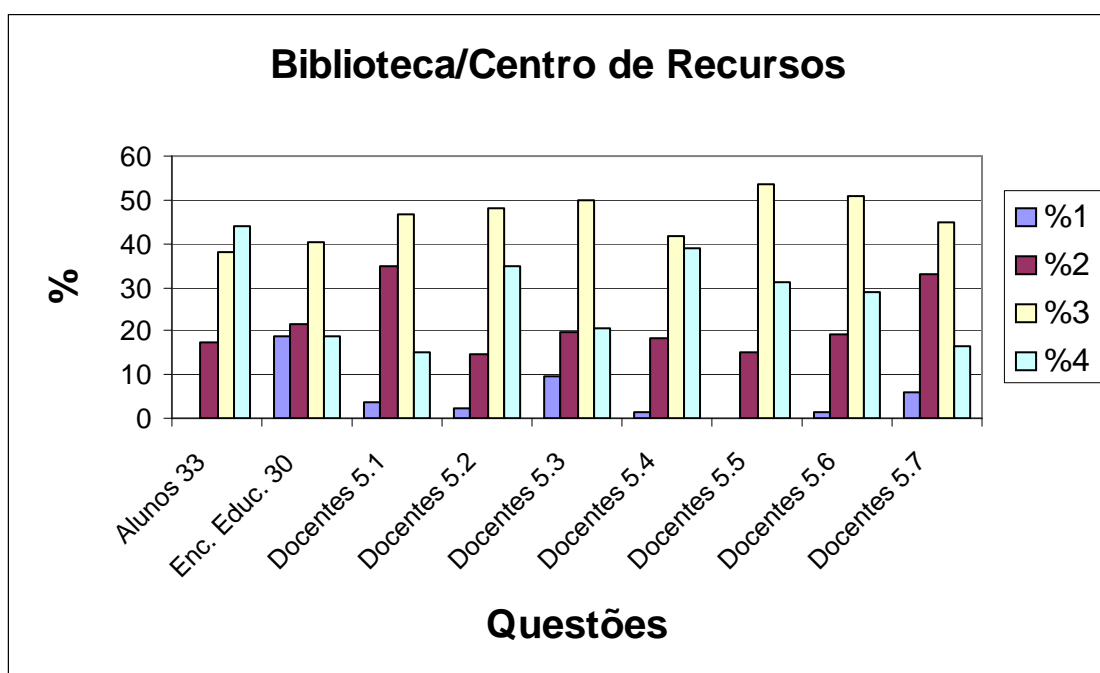
(Consultar anexo B, questões 34, 44 e 45)

3. PRESTAÇÃO DO SERVIÇO DA BIBLIOTECA/CENTRO DE RECURSOS

O serviço prestado pela biblioteca/centro de recursos é avaliado por toda a comunidade educativa (exceptuando, eventualmente, o pessoal não docente dado que os questionários que lhes eram dirigidos não englobavam esta questão) como muito positivo, sendo considerado como bom ou muito bom pela maioria dos inquiridos, sejam eles alunos, encarregados de educação ou docentes.

De salientar ainda que aspectos como o ambiente de trabalho, a qualidade do atendimento e a adequação do espaço físico, são considerados por mais de 80% dos docentes (apenas no inquérito dirigido aos docentes estas questões eram colocadas de forma específica) como bons ou muito bons (Gráfico 6).

Gráfico 6. Avaliação pelos alunos, encarregados de educação e docentes dos serviços prestados pela Biblioteca/Centro de Recursos



4. PRESTAÇÃO DOS SERVIÇOS ADMINISTRATIVOS

O funcionamento dos serviços administrativos é avaliado como bom ou muito bom pela larga maioria do pessoal docente e não docente, não havendo nenhum aspecto que mereça reparos evidentes.

(Consultar anexo F, questões 5.1 a 5.7 e anexo H, questão 3.3)

Nota: Dado que o contacto directo dos alunos e encarregados de educação com os serviços administrativos é esporádico (cingindo-se, salvo raras excepções, a um contacto na altura em que o aluno se inscreve pela primeira vez na escola e, a inscrição em exames), os questionários dos alunos e encarregados de educação não incluíam nenhuma pergunta específica sobre o funcionamento dos serviços administrativos.

5. PRESTAÇÃO DO SERVIÇO DA REPROGRAFIA

A elevada eficiência do serviço da reprografia é claramente colocada em evidência pelos 81,3% dos inquiridos que consideram este serviço como bom (37,3%) ou muito bom (44,0%).

(Consultar anexo B, questão 33)

6. PRESTAÇÃO DO SERVIÇO DO REFEITÓRIO

É feita uma avaliação bastante positiva do funcionamento do serviço de refeitório por todos os elementos da comunidade educativa, não havendo nenhum aspecto que pareça merecer reparo evidente.

(Consultar anexo F, questões 7.1 a 7.8, anexo H, questão 31, anexo D, questão 31 e anexo B, questões 37 e 38)

7. PRESTAÇÃO DOS SERVIÇOS DOS BARES

É feita uma avaliação bastante positiva do funcionamento dos serviços dos bares, seja do “bar dos alunos”, seja do “bar da sala de professores”, pelos seus utilizadores. O único aspecto que apresenta uma avaliação menos positiva (e mesmo assim superior a 75%) é o fornecimento de uma alimentação saudável e equilibrada.

(Consultar anexo F, questões 6.1 a 6.7, anexo H, questão 32 e anexo B, questões 35 e 36)

VI. DISCIPLINA

De uma forma global, os aspectos relacionados com o comportamento dos alunos foi avaliado positivamente por toda a comunidade educativa, numa percentagem sempre superior a 75%. É interessante notar que, no caso dos alunos e encarregados de educação, esses aspectos são avaliados como bons ou muito bons por cerca de metade dos inquiridos, enquanto que, da parte dos docentes, apenas cerca 30% os avaliam com bom ou muito bom.

Tendo em conta que a avaliação deste item, feita pelos alunos e encarregados de educação, reflectirá, provavelmente, uma avaliação global (fora e dentro do espaço da sala de aula) e que a efectuada pelos docentes esteja bastante condicionada pela que é feita em relação à sala de aula, estes dados parecem sugerir que fora do contexto sala de aula as questões de indisciplina não têm uma dimensão relevante, mas no “espaço aula”, apesar de não assumirem proporções preocupantes, merecem ainda uma atenção particular.

(Consultar anexo F, questões 9.16 e 9.17, anexo D, questões 10 e 11 e anexo B, questões 16 e 17)

VII. APOIO PEDAGÓGICO ACRESCIDO

A larga maioria dos alunos e encarregados de educação (84,7% e 78,3%, respectivamente) considera que a escola proporciona respostas adequadas aos alunos com dificuldades de aprendizagem. Todavia, o facto de apenas cerca de metade dos que avaliam como positiva essa resposta a considerarem boa ou muito boa, indicia, de alguma forma, a necessidade de uma maior atenção a esta questão.

(Consultar anexo D, questões 4 e 20 e anexo B, questão 18)

VIII. CIRCULAÇÃO DA INFORMAÇÃO

A circulação de informação é, no seu aspecto global, avaliada como bastante positiva. Um dos aspectos que merece ser destacado é o facto de a página da escola na internet ser avaliada de forma muito positiva. A avaliação menos francamente positiva é a efectuada pelos encarregados de educação em relação à informação enviada pela escola sobre as suas actividades.

Apesar da circulação de informação ser avaliada por toda a comunidade educativa como bastante positiva, o cruzamento das respostas aos inquéritos evidencia um deficiente conhecimento do Projecto Educativo da Escola por parte dos alunos e encarregados de educação, falha que deverá ser colmatada com urgência, pois, sendo ele que define a orientação educativa da escola, constitui por si só, um documento de elevada importância para uma escola de qualidade.

(Consultar anexo F, questões 9.13 e 9.15, anexo H, questões 6, 13 e 28, anexo D, questão 8 e anexo B, questões 27 e 30)

IX. SEGURANÇA

Extremamente preocupante é o facto de apenas 39,7% considerarem positivamente a segurança dos seus educandos nas imediações da escola, o que constitui sem a menor dúvida um alerta para a necessidade de tomar urgentemente medidas neste campo. É de salientar que 89,8% considera que os seus educando se encontra em segurança na escola, não deixando no entanto de ser igualmente preocupante, e de sugerir a necessidade de melhorar o trabalho nessa área, que 10,2% considere que mesmo no interior da escola há insegurança. É interessante verificar que, no caso das imediações da escola, o sentimento de insegurança dos alunos é muitíssimo menor que o dos seus encarregados de educação, avaliando positivamente em 80,0% e 93,5% dos casos a segurança nas imediações e no interior da escola, respectivamente.

(Consultar anexo F, questões 9.20 e 9.21, anexo H, questão 52, anexo D, questões 6, 24 e 25 e anexo B, questões 22, 23 e 24)

X. IMPACTO DA ESCOLA NA SOCIEDADE

Ilustrativo do impacto que a escola tem na sociedade é o facto de a grande maioria dos inquiridos considerarem que a escola tem uma boa imagem junto da sociedade e de avaliarem de forma bastante positiva os aspectos relacionados com a interacção da escola com a sociedade, mesmo em aspectos que poderiam ser considerados menos relevantes, como a abertura das suas instalações à comunidade local.

(Consultar anexo F, questões 1.6, 1.8, 2.14, 2.20, 3.12, 9.6, 9.9 e 9.14, anexo H, questões 44, 45, 47, 49 e 50)

XI. APOIO PEDAGÓGICO ACRESCIDO

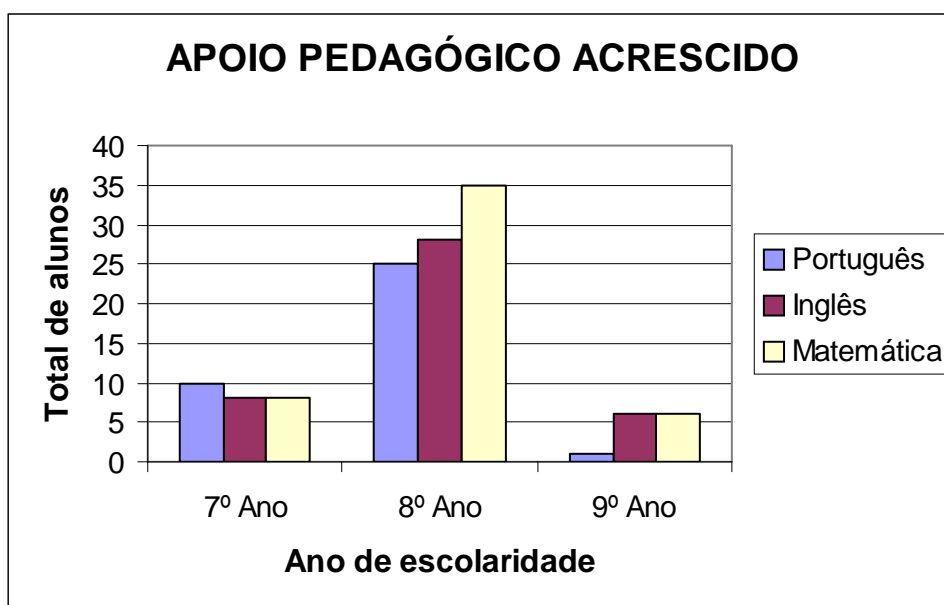
Nos últimos quatro anos, o apoio pedagógico acrescido tem sido leccionado fundamentalmente nas disciplinas de Matemática, Língua Portuguesa e Inglês, à excepção de 3 alunos que tiveram este apoio em Francês (no ano lectivo de 2003/2004).

1. FREQUÊNCIA POR ANO/DISCIPLINA

ANO LECTIVO 2002/2003

ANO DE ESCOLARIDADE

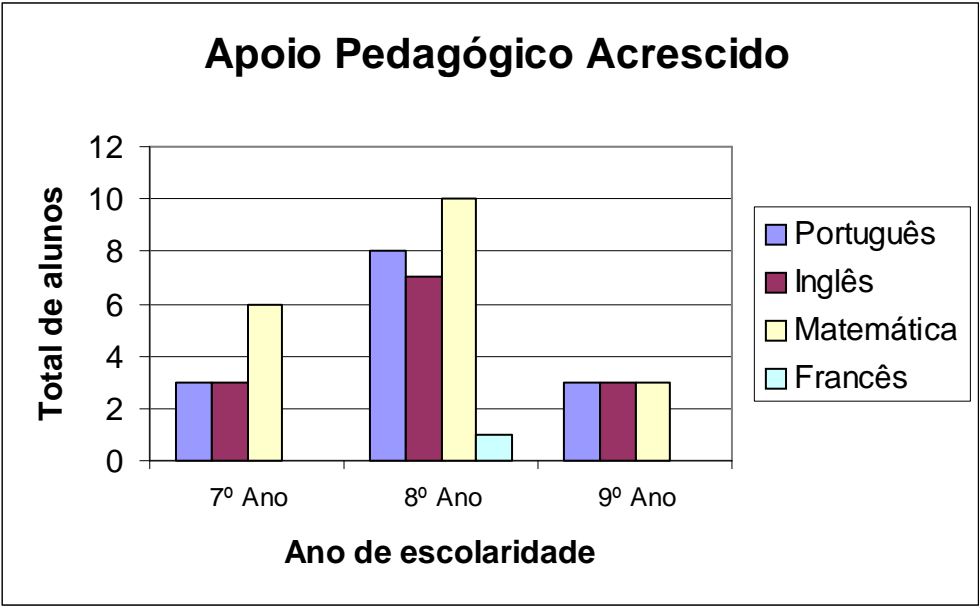
DISCIPLINAS	7º Ano	8º Ano	9º Ano
Português	10	25	1
Inglês	8	28	6
Matemática	8	35	6



ANO LECTIVO 2003/2004

ANO DE ESCOLARIDADE

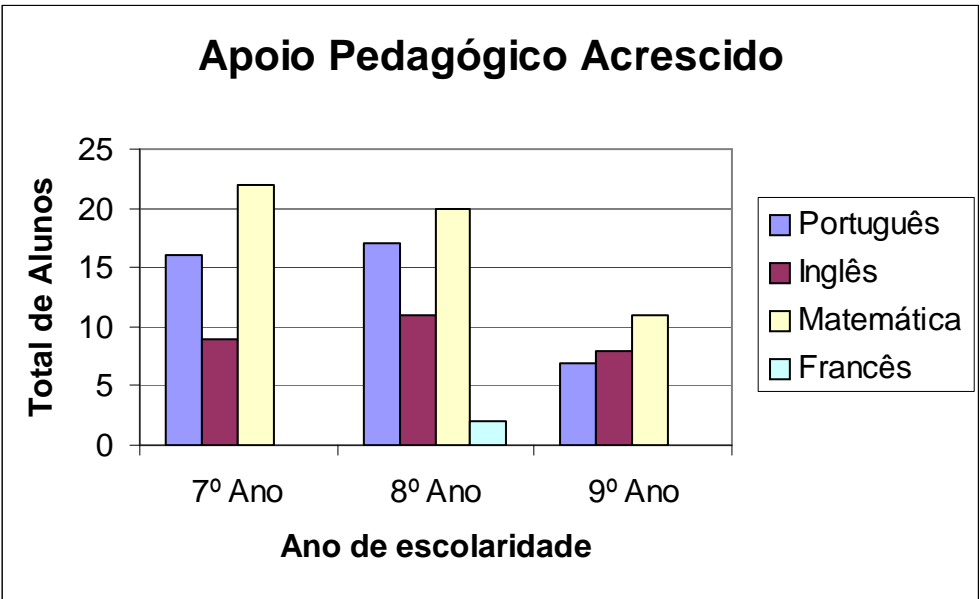
DISCIPLINAS	7º Ano	8º Ano	9º Ano
Português	3	8	3
Inglês	3	7	3
Matemática	6	10	3
Francês	-	1	-



ANO LECTIVO 2004/2005

ANO DE ESCOLARIDADE

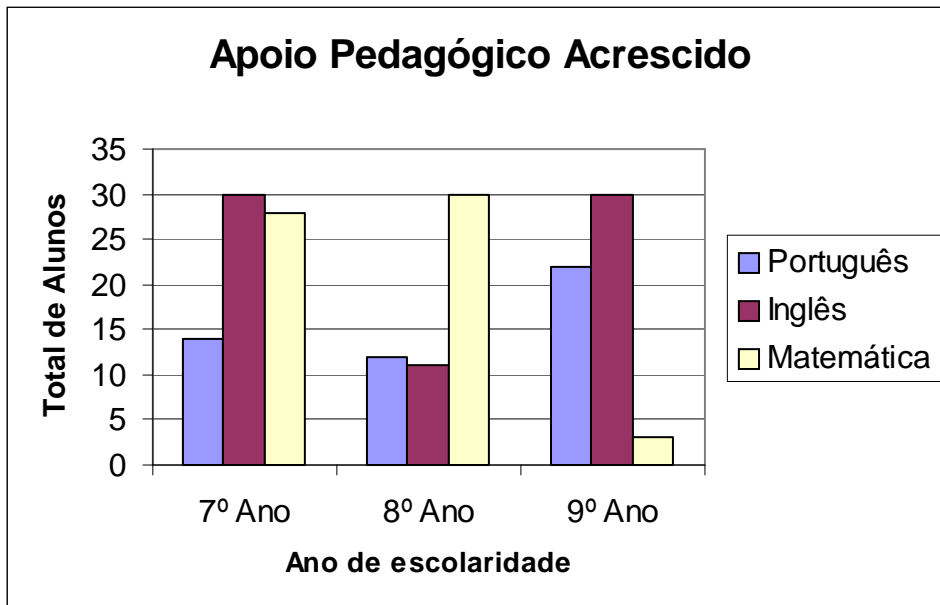
DISCIPLINAS	7º Ano	8º Ano	9º Ano
Português	16	17	7
Inglês	9	11	8
Matemática	22	20	11
Francês	-	2	-



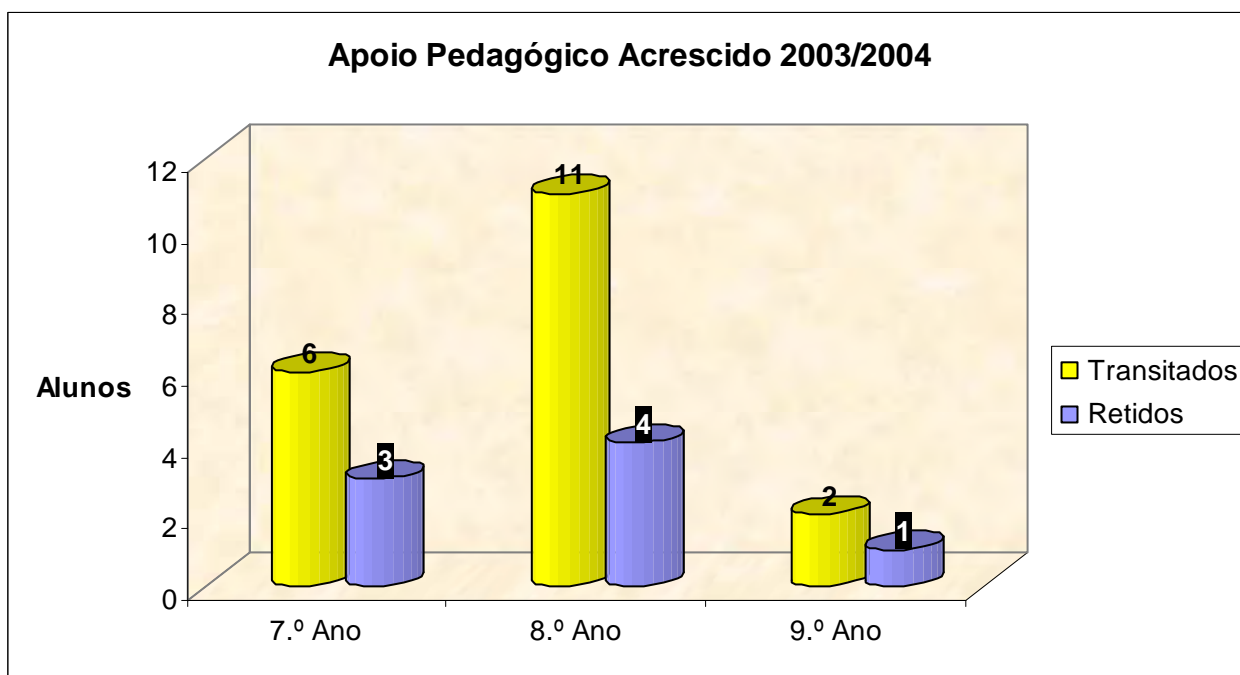
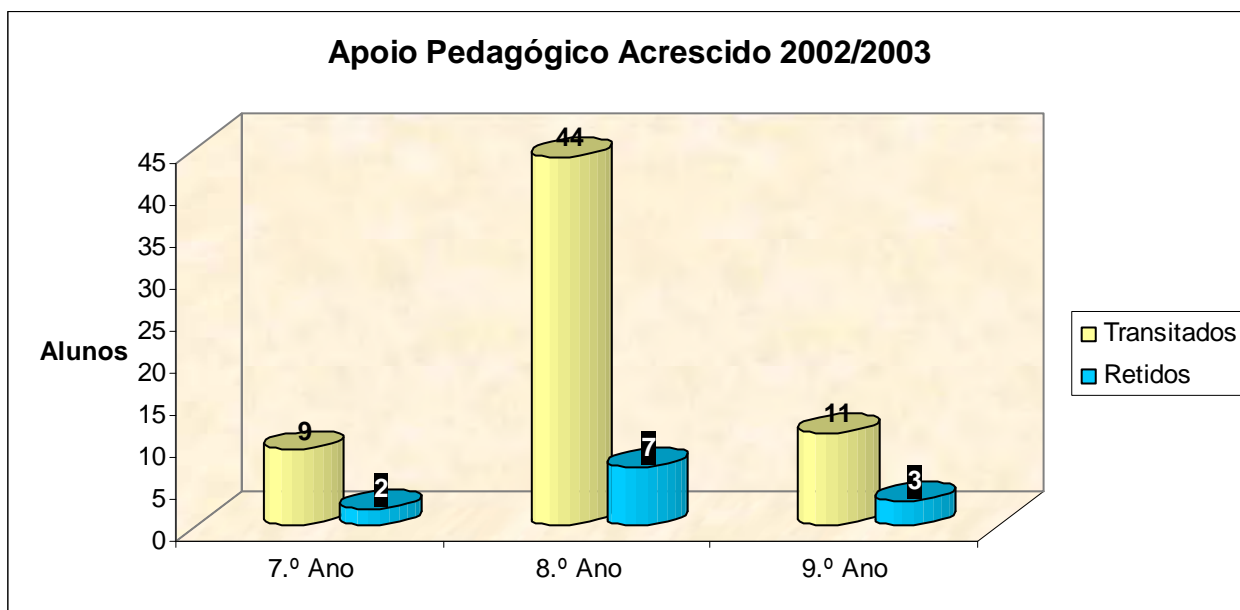
ANO LECTIVO 2005/2006

ANO DE ESCOLARIDADE

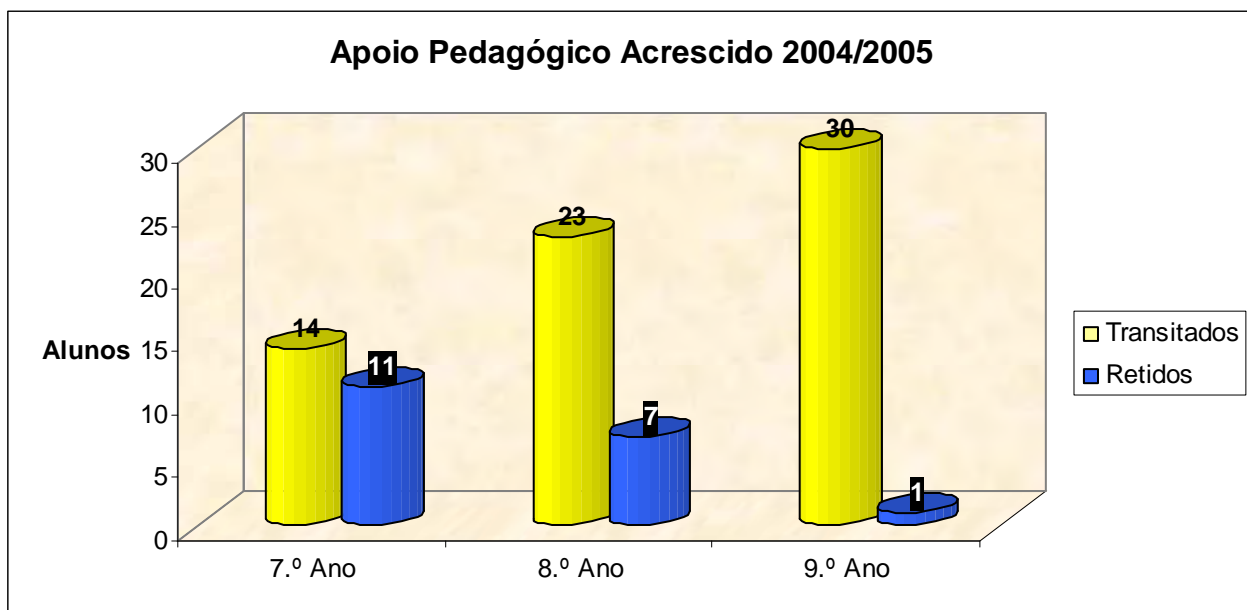
DISCIPLINAS	7º Ano	8º Ano	9º Ano
Português	14	12	22
Inglês	30	11	30
Matemática	28	30	3



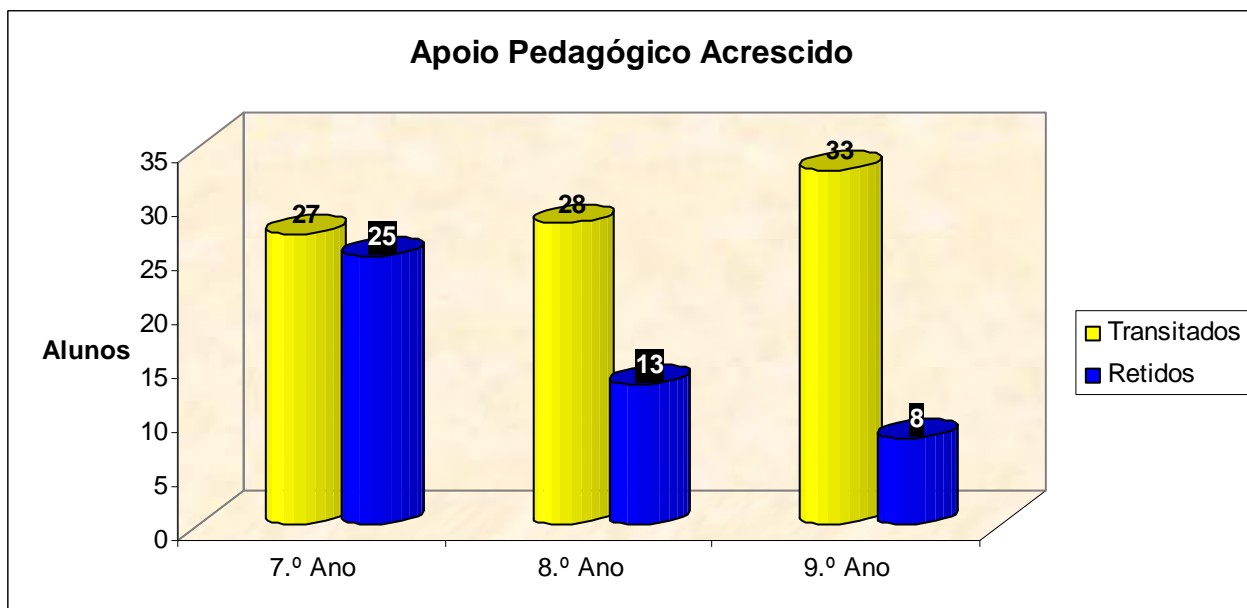
2. RESULTADOS DOS ALUNOS QUE FREQUENTARAM O APOIO



Apoio Pedagógico Acrescido 2004/2005



Apoio Pedagógico Acrescido



XII. RESULTADOS DOS ALUNOS

1. ACESSO AO ENSINO SUPERIOR

Os números que a seguir se apresentam são dados oficiais obtidos do programa ENES; salienta-se que a informação estatística disponível dos anos de 2003 e 2004, não nos permite tirar conclusões.

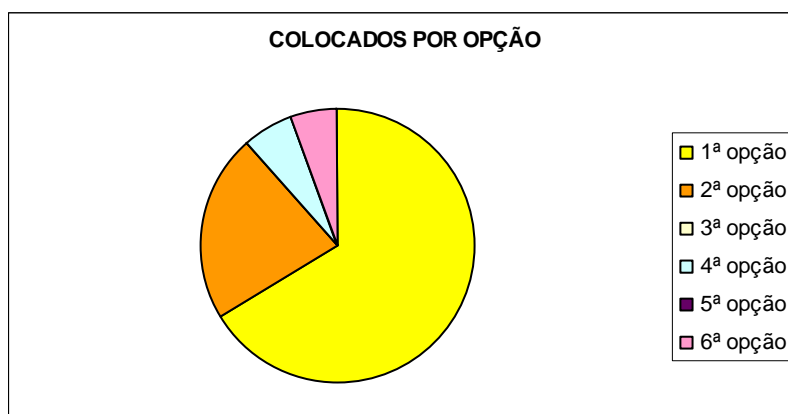
RESULTADOS DO CONCURSO NACIONAL DE ACESSO 2005 1.ª FASE

1. Totais gerais

Alunos inscritos para exame	242	
Tencionavam candidatar-se	200	83%
Apresentaram candidatura	72	36%
Foram colocados na 1ª fase	53	74%
Opção média de colocação	1,68	

2. Colocados por opção

1ª opção	35	66%
2ª opção	12	23%
3ª opção	0	0%
4ª opção	3	6%
5ª opção	0	0%
6ª opção	3	6%



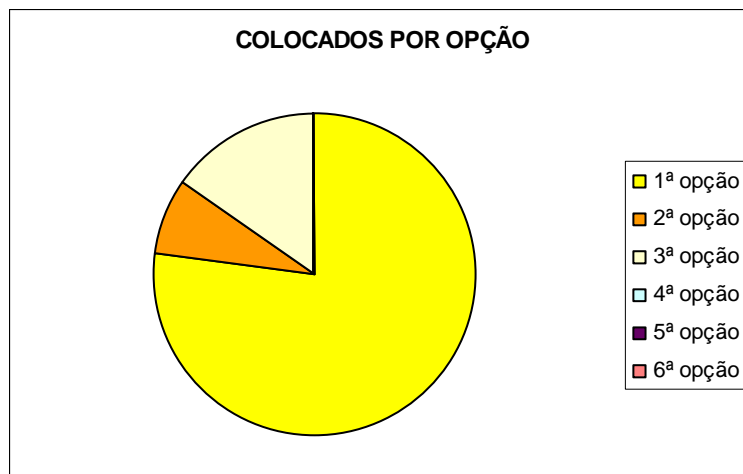
RESULTADOS DO CONCURSO NACIONAL DE ACESSO 2005 2.ª FASE

1. Totais gerais

Alunos inscritos para exame	206	
Tencionavam candidatar-se	159	77%
Apresentaram candidatura	17	11%
Foram colocados na 1ª fase	13	76%
Opção média de colocação	1,38	

2. Colocados por opção

1ª opção	10	77%
2ª opção	1	8%
3ª opção	2	15%
4ª opção	0	0%
5ª opção	0	0%
6ª opção	0	0%



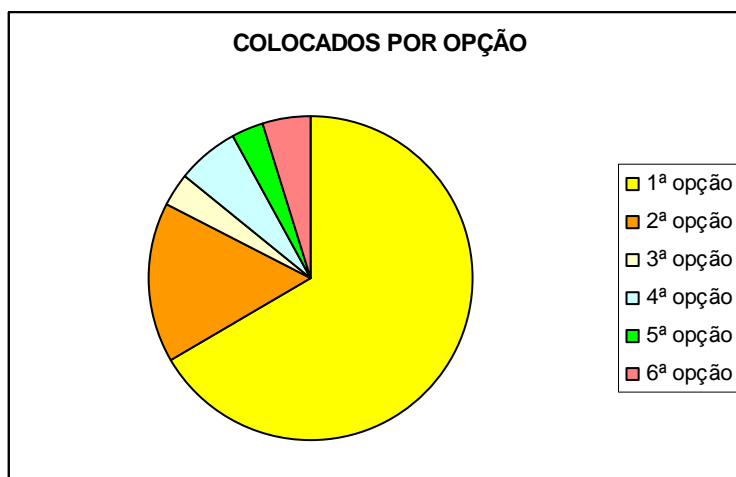
RESULTADOS DO CONCURSO NACIONAL DE ACESSO 2006 1.ª FASE

1. Totais gerais

Alunos inscritos para exame	385	
Tencionavam candidatar-se	232	60%
Apresentaram candidatura	73	31%
Foram colocados na 1ª fase	63	86%
Opção média de colocação	1,78	

2. Colocados por opção

1ª opção	42	67%
2ª opção	10	16%
3ª opção	2	3%
4ª opção	4	6%
5ª opção	2	3%
6ª opção	3	5%



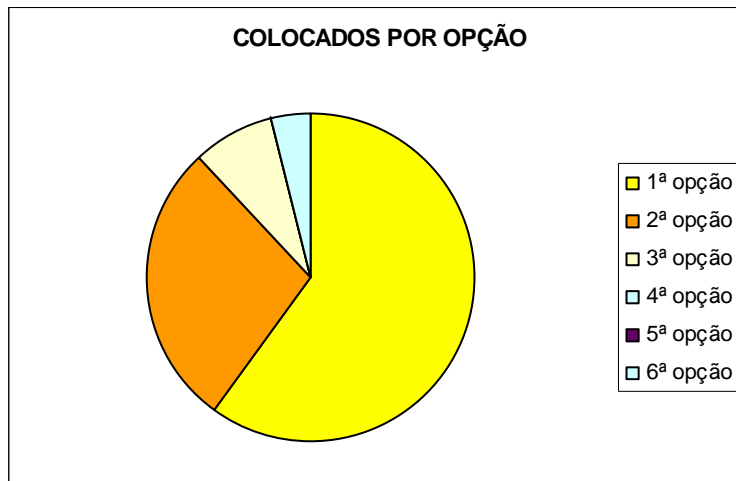
RESULTADOS DO CONCURSO NACIONAL DE ACESSO 2006 2.ª FASE

1. Totais gerais

Alunos inscritos para exame	314	
Tencionavam candidatar-se	196	62%
Apresentaram candidatura	36	18%
Foram colocados na 1ª fase	25	69%
Opção média de colocação	1,64	

1ª opção	15	60%
2ª opção	7	28%
3ª opção	2	8%
4ª opção	0	0%
5ª opção	0	0%
6ª opção	1	4%

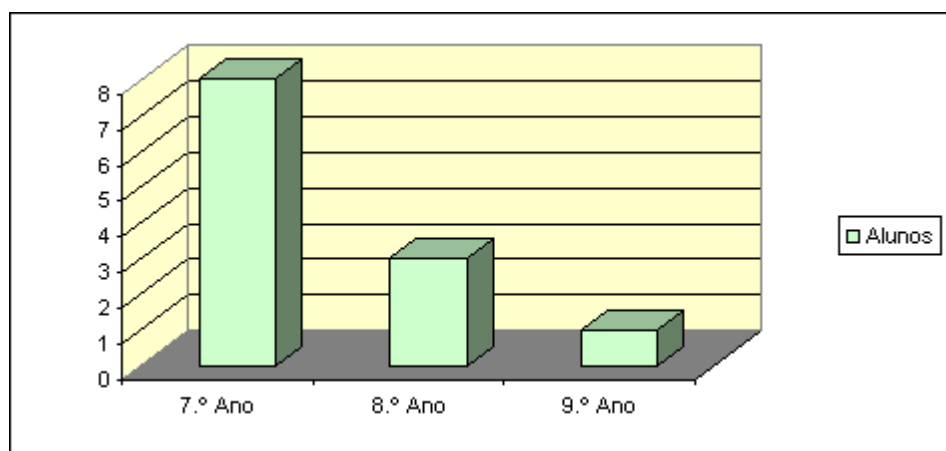
2. C



2. ABANDONO ESCOLAR

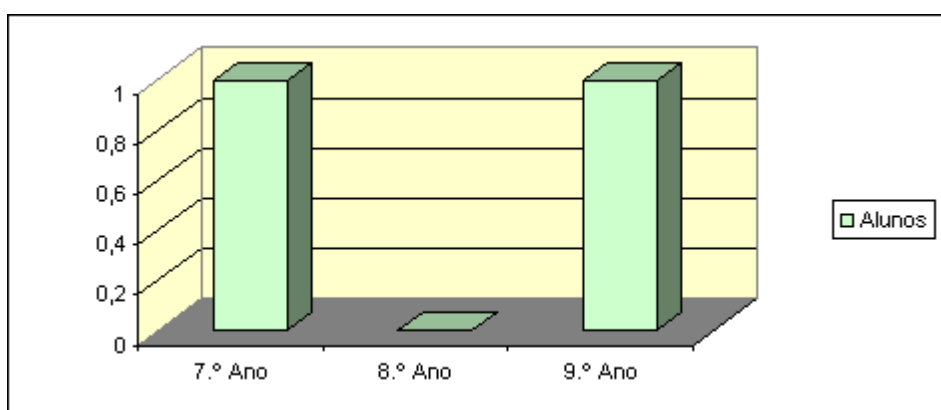
Ano Lectivo 2003/2004

	7.º Ano	8.º Ano	9.º Ano
Alunos	8	3	1



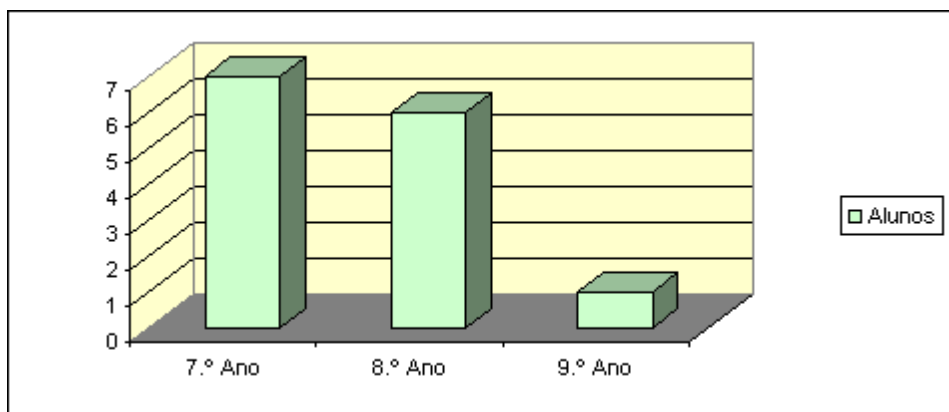
Ano Lectivo 2004/2005

	7.º Ano	8.º Ano	9.º Ano
Alunos	1	0	1



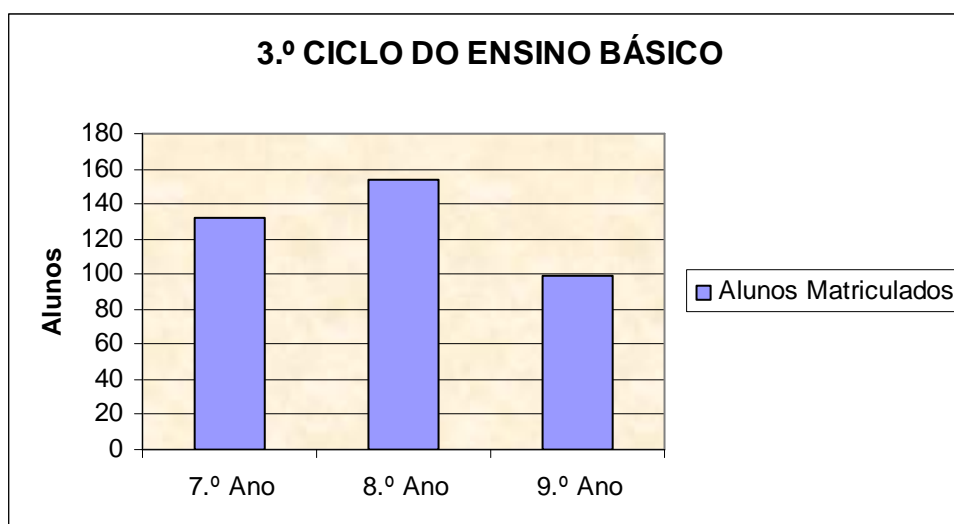
Ano Lectivo 2005/2006

	7.º Ano	8.º Ano	9.º Ano
Alunos	7	6	1



3. ANÁLISE DO SUCESSO / INSUCESSO

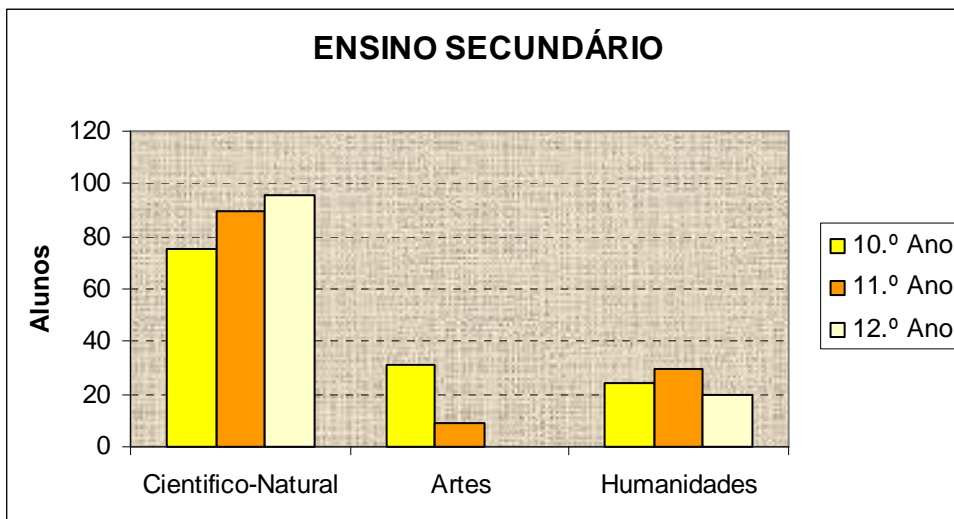
Ano Lectivo 2002/2003



3.º CICLO ENSINO BÁSICO

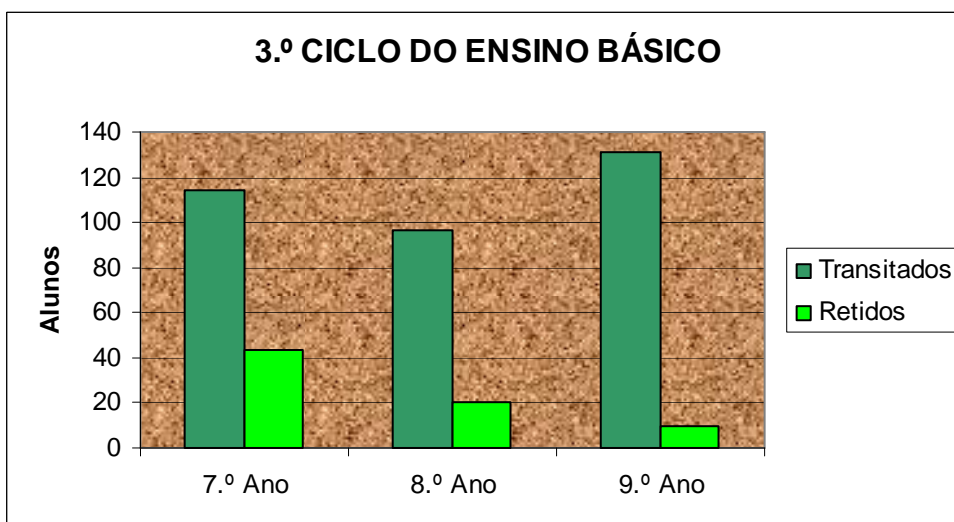
	Alunos Matriculados
7.º Ano	132
8.º Ano	154
9.º Ano	99

Nota: os dados foram obtidos com base na informação estatística disponível pelos Serviços Administrativos.



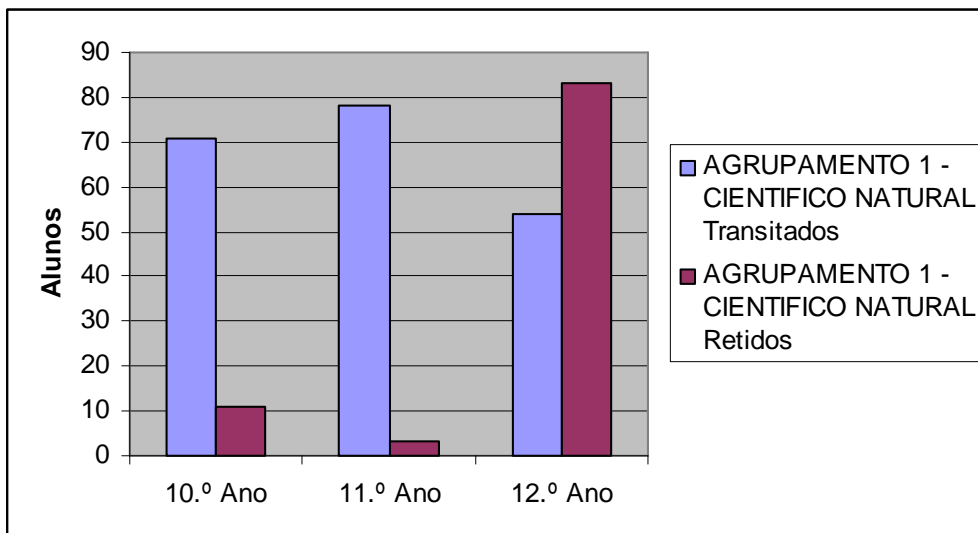
	Científico-Natural	Artes	Humanidades
10.º Ano	75	31	24
11.º Ano	90	9	30
12.º Ano	96	0	20

Ano Lectivo 2003/2004



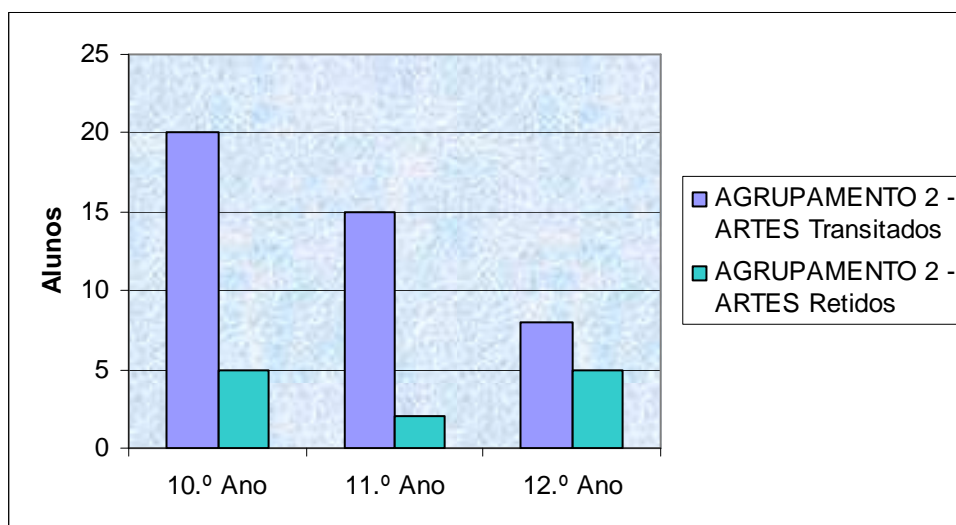
3.º CICLO ENSINO BÁSICO

	Alunos Matriculados	Transitados	Retidos
7.º Ano	157	114	43
8.º Ano	117	97	20
9.º Ano	141	131	10



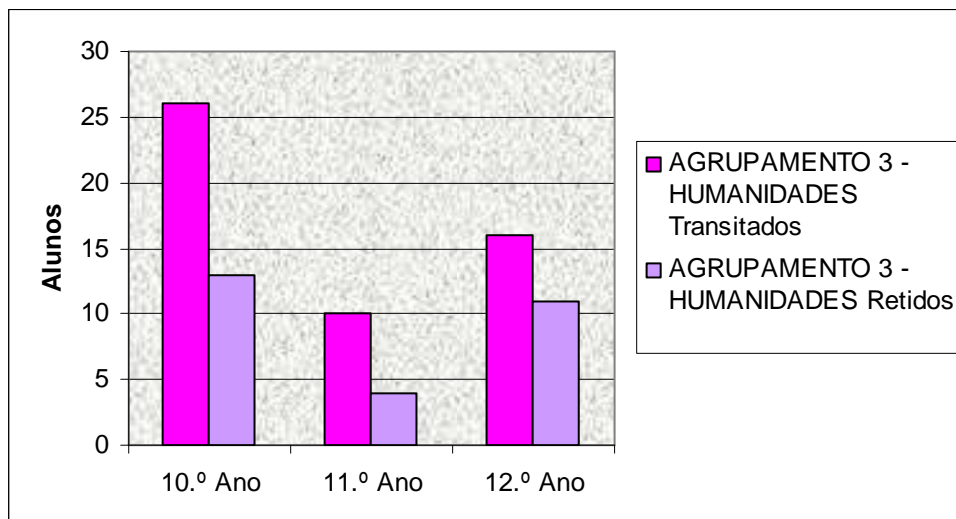
AGRUPAMENTO 1 - CIENTIFICO NATURAL

	Matriculados	Transitados	Retidos	Anul. Matric.	Exc. Faltas	Transferidos
10.º Ano	82	71	11	5	4	4
11.º Ano	81	78	3	2	2	2
12.º Ano	137	54	83	12	3	4



AGRUPAMENTO 2 - ARTES

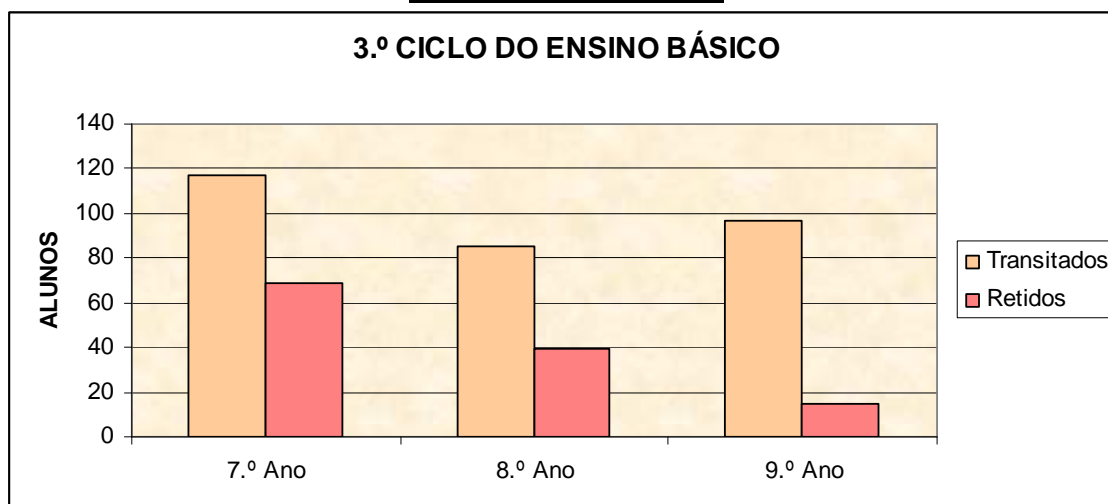
	Matriculados	Transitados	Retidos	Anul. Matric.	Exc. Faltas	Transferidos
10.º Ano	25	20	5	1	0	0
11.º Ano	17	15	2	2	0	0
12.º Ano	13	8	5	2	1	0



AGRUPAMENTO 3 - HUMANIDADES

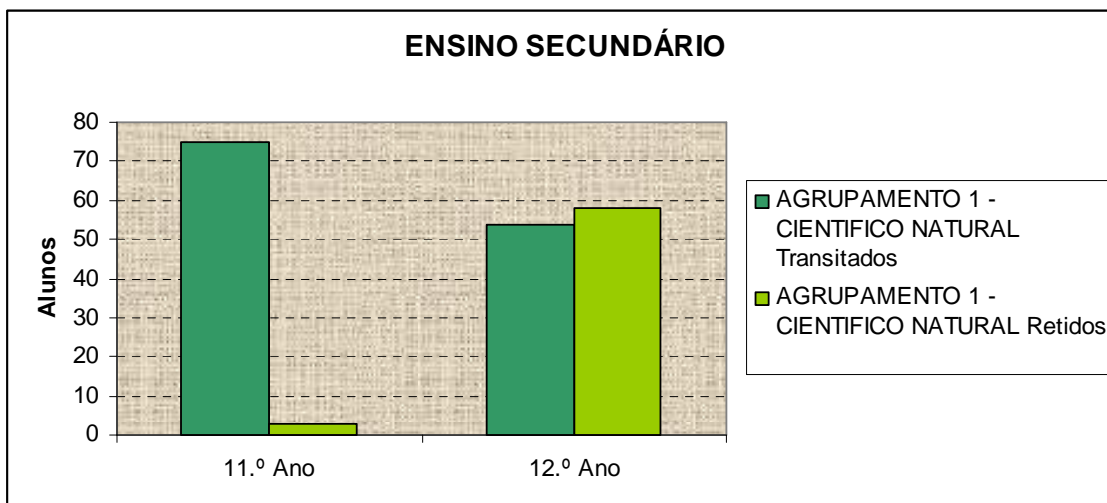
	Matriculados	Transitados	Retidos	Anul. Matric.	Exc. Faltas	Transferidos
10.º Ano	39	26	13	5	7	0
11.º Ano	14	10	4	0	0	0
12.º Ano	27	16	11	1	0	1

Ano Lectivo 2004/2005



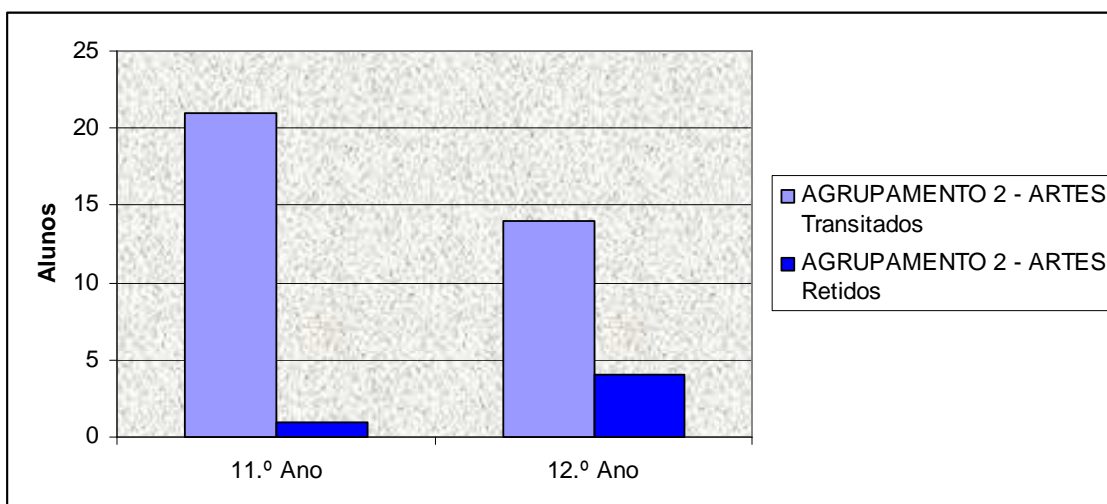
3.º CICLO ENSINO BÁSICO

	Alunos Matriculados	Transitados	Retidos
7.º Ano	186	117	69
8.º Ano	124	85	39
9.º Ano	112	97	15



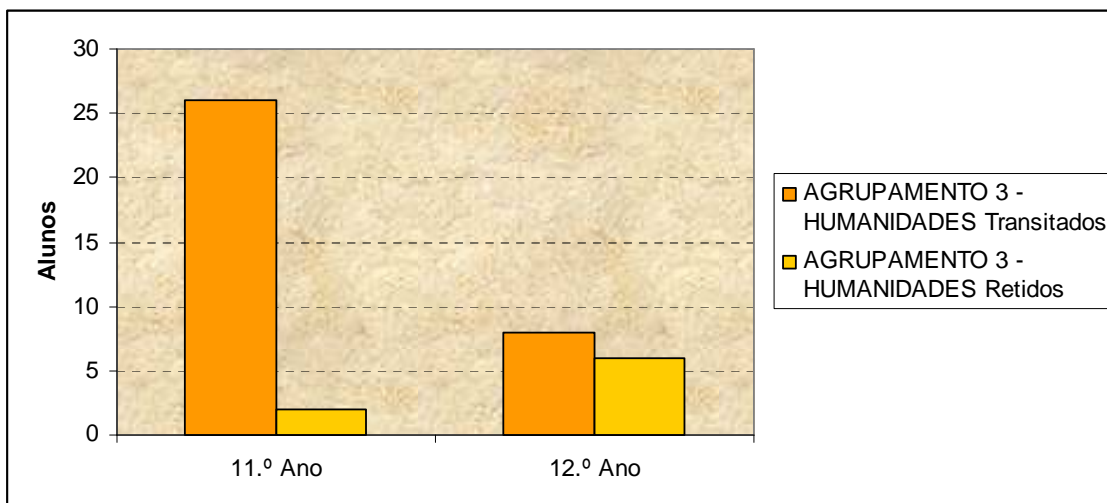
AGRUPAMENTO 1 - CIENTIFICO NATURAL

	Matriculados	Transitados	Retidos	Anul. Matric.	Exc. Faltas	Transferidos
11.º Ano	78	75	3	3	1	1
12.º Ano	112	54	58	2	2	0



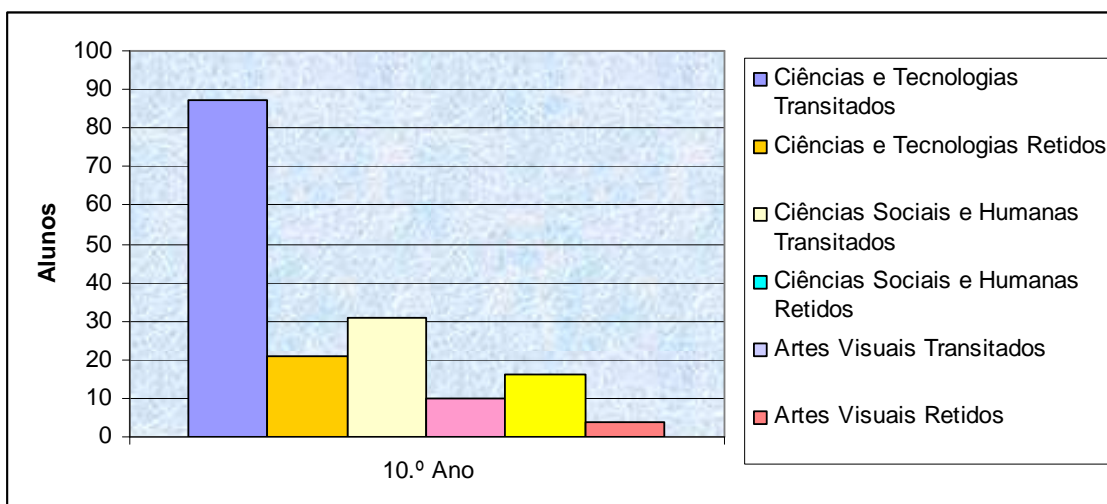
AGRUPAMENTO 2 - ARTES

	Matriculados	Transitados	Retidos	Anul. Matric.	Exc. Faltas	Transferidos
11.º Ano	22	21	1	0	0	1
12.º Ano	18	14	4	1	1	0



AGRUPAMENTO 3 - HUMANIDADES

	Matriculados	Transitados	Retidos	Anul. Matric.	Exc. Faltas	Transferidos
11.º Ano	28	26	2	0	1	0
12.º Ano	14	8	6	4	0	0



CIENCIAS E TECNOLOGIAS

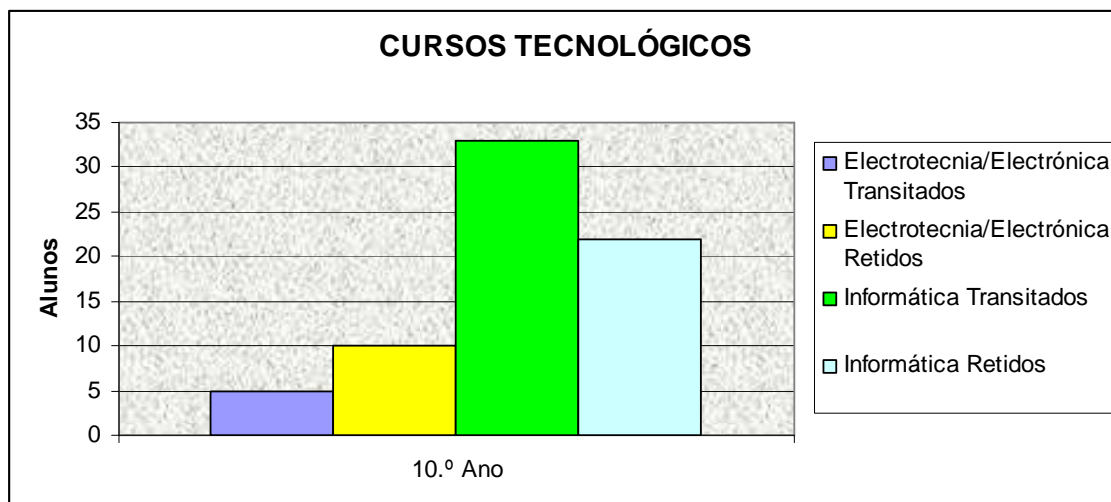
	Matriculados	Transitados	Retidos	Anul. Matric.	Exc. Faltas	Transferidos
10.º Ano	108	87	21	4	2	0

CIENCIAS SOCIAIS E HUMANAS

	Matriculados	Transitados	Retidos	Anul. Matric.	Exc. Faltas	Transferidos
10.º Ano	41	31	10	2	6	1

ARTES VISUAIS

	Matriculados	Transitados	Retidos	Anul. Matric.	Exc. Faltas	Transferidos
10.º Ano	20	16	4	3	2	0



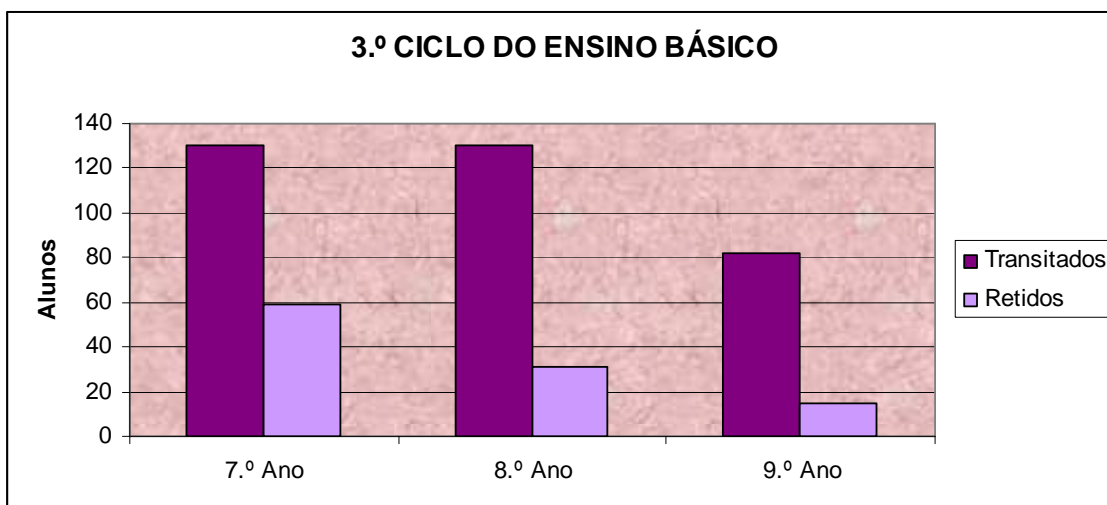
CURSO TECNOLÓGICO - ELECTROTECNIA / ELECTRONICA

	Matriculados	Transitados	Retidos	Anul. Matric.	Exc. Faltas	Transferidos
10.º Ano	15	5	10	3	1	0

CURSO TECNOLÓGICO - INFORMÁTICA

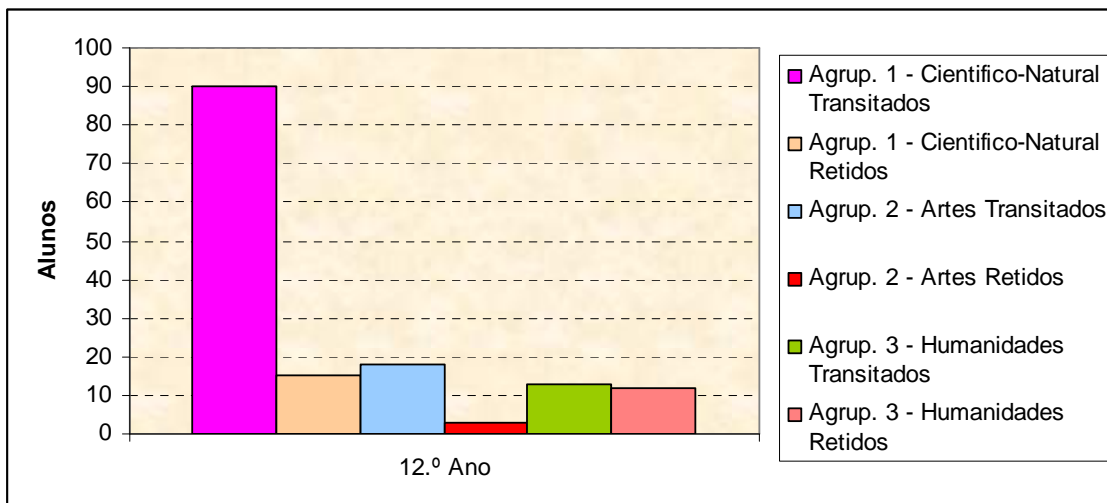
	Matriculados	Transitados	Retidos	Anul. Matric.	Exc. Faltas	Transferidos
10.º Ano	55	33	22	10	6	1

Ano Lectivo 2005/2006



3.º CICLO ENSINO BÁSICO

	Alunos Matriculados	Transitados	Retidos
7.º Ano	189	130	59
8.º Ano	161	130	31
9.º Ano	97	82	15



AGRUPAMENTO 1 - CIENTIFICO NATURAL

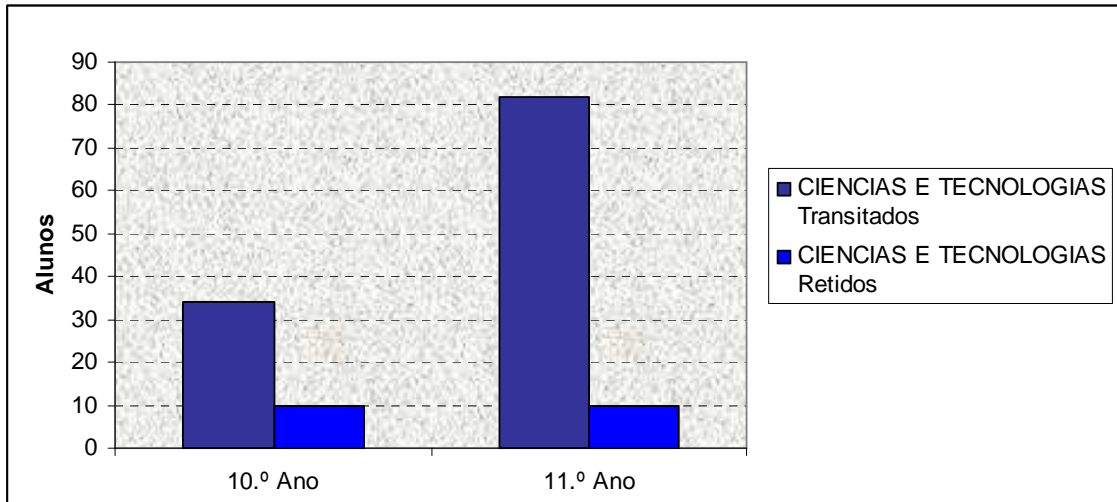
	Matriculados	Transitados	Retidos	Anul. Matric.	Exc. Faltas	Transferidos
12.º Ano	105	90	15	3	1	0

AGRUPAMENTO 2 - ARTES

	Matriculados	Transitados	Retidos	Anul. Matric.	Exc. Faltas	Transferidos
12.º Ano	21	18	3	1	0	1

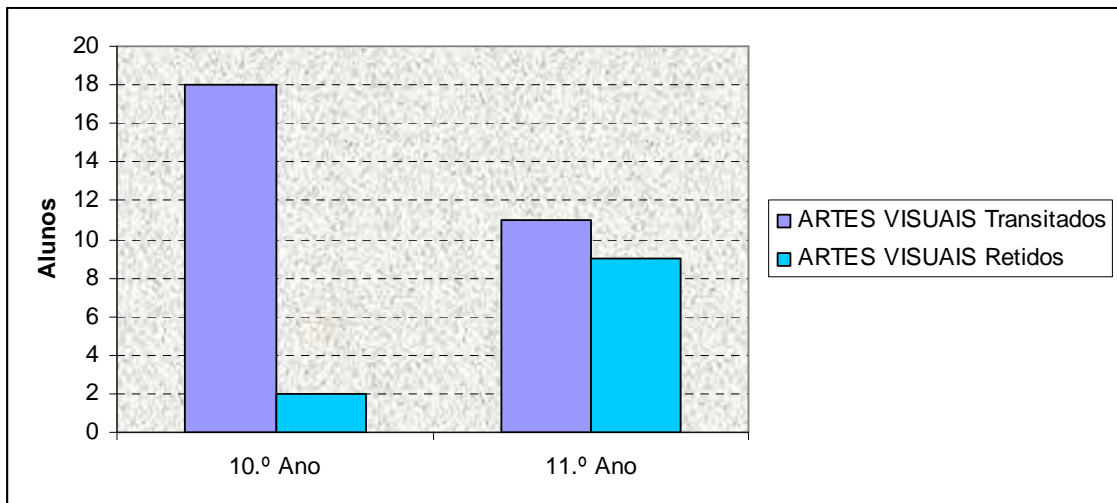
AGRUPAMENTO 3 - HUMANIDADES

	Matriculados	Transitados	Retidos	Anul. Matric.	Exc. Faltas	Transferidos



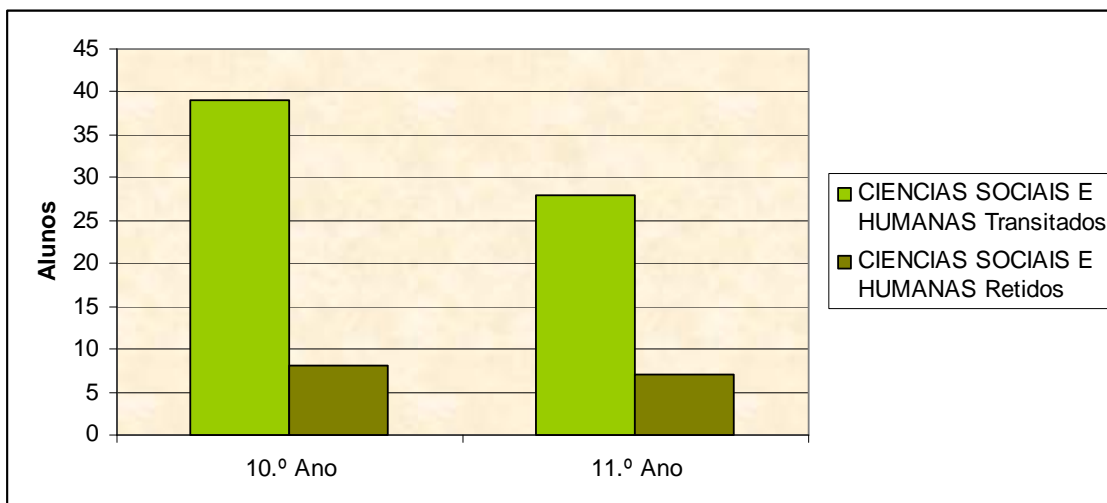
CIENCIAS E TECNOLOGIAS

	Matriculados	Transitados	Retidos	Anul. Matric.	Exc. Faltas	Transferidos
10.º Ano	44	34	10	5	1	2
11.º Ano	92	82	10	0	0	0



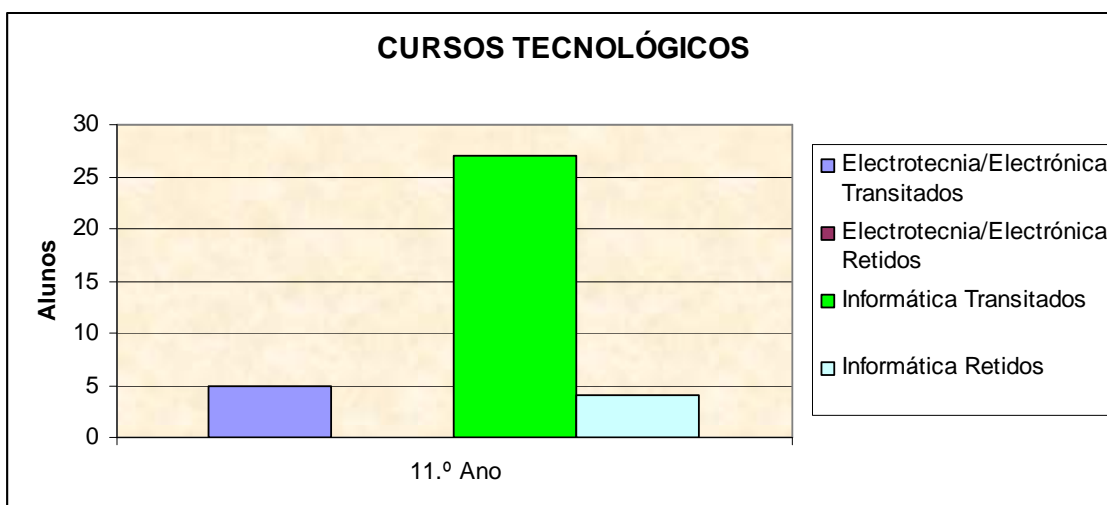
ARTES VISUAIS

	Matriculados	Transitados	Retidos	Anul. Matric.	Exc. Faltas	Transferidos
10.º Ano	20	18	2	1	1	0
11.º Ano	20	11	9	0	0	0



CIENCIAS SOCIAIS E HUMANAS

	Matriculados	Transitados	Retidos	Anul. Matric.	Exc. Faltas	Transferidos
10.º Ano	47	39	8	5	4	3
11.º Ano	35	28	7	0	2	0



CURSO TECNOLÓGICO - ELECTROTECNIA / ELECTRONICA

	Matriculados	Transitados	Retidos	Anul. Matric.	Exc. Faltas	Transferidos
11.º Ano	5	5	0	0	0	0

CURSO TECNOLÓGICO - INFORMÁTICA

	Matriculados	Transitados	Retidos	Anul. Matric.	Exc. Faltas	Transferidos
11.º Ano	31	27	4	3	1	0

XIII. CONCLUSÕES

DOMÍNIOS FORTES	DOMÍNIOS FRACOS
<p>I. O ELEVADO NÍVEL DE SATISFAÇÃO E EMPENHAMENTO NA ESCOLA</p> <p>O pessoal docente e não docente avalia de forma extremamente positiva a escola, por exemplo, nenhum dos funcionários mudaria de escola, a não ser por motivos de força maior.</p> <p>Apesar de ligeiramente menor, o nível de satisfação dos alunos e dos encarregados de educação é também extremamente elevado, por exemplo, 90% dos encarregados de educação confiam na escola.</p> <p>II. O EXCELENTE RELACIONAMENTO ENTRE OS DIVERSOS ELEMENTOS DA COMUNIDADE EDUCATIVA</p> <p>Todos os elementos da comunidade educativa manifestam a existência de um óptimo relacionamento entre si, embora um pouco menor entre o pessoal auxiliar de acção educativa e os alunos, que é considerado bom ou muito bom por uma percentagem de 71,1%.</p> <p>III. A QUALIDADE DO CORPO DOCENTE E DO ENSINO MINISTRADO</p> <p>Mais de 90% dos alunos considera que os professores são competentes expõem a matéria com clareza, esclarecem as suas dúvidas e são rigorosos na avaliação.</p> <p>O nível de satisfação dos encarregados de educação, em relação ao ensino ministrado, é também muito elevado, como mostra o já referido nível de confiança na escola ou a avaliação bastante positiva em aspectos como, o desenvolvimento (nos seus educandos) do gosto pela aprendizagem (84,7%) ou de hábitos de estudo e de capacidade de trabalho autónomo (87,9%).</p>	<p>I. A QUALIDADE E BEM-ESTAR DAS INSTALAÇÕES</p> <p>Os alunos avaliam negativamente a conservação e o conforto do equipamento das salas de aula e apenas 50,2% avaliam positivamente a conservação das instalações sanitárias.</p> <p>II. O SENTIMENTO DE INSEGURANÇA NAS IMEDIAÇÕES DA ESCOLA</p> <p>A insegurança nas imediações da escola é particularmente sentida pelos encarregados de educação que, numa percentagem de 60,3%, a avaliam negativamente. Este sentimento é muito menor nos alunos (80% considera-a positiva e é qualificada de bom ou muito bom por 42,2 %).</p> <p>III. POUCA PARTICIPAÇÃO DOS ALUNOS E ENCARREGADOS DE EDUCAÇÃO NA DEFINIÇÃO DAS LINHAS GERAIS DE ORIENTAÇÃO E FUNCIONAMENTO DA ESCOLA</p> <p>O nível de participação dos alunos na elaboração/revisão do Regulamento Interno e do Projecto Educativo de Escola é avaliada negativamente, respectivamente, por uma percentagem de 69,8% e 67,3% dos alunos.</p> <p>A participação dos alunos no Projecto Curricular de Turma e a colaboração na organização das visitas de estudo são avaliadas negativamente por uma percentagem de, respectivamente, 51,4% e 53,6% dos alunos.</p> <p>O incentivo à participação dos encarregados de educação na elaboração do Projecto Curricular de Turma e à elaboração/revisão do Regulamento Interno também é avaliado, respectivamente, negativamente por 57,9% e 50% dos encarregados de educação;</p>

<p>IV. A QUALIDADE DOS SERVIÇOS PRESTADOS PELA ESCOLA</p> <p>Todos os elementos da comunidade educativa, numa percentagem que oscila entre 70% e 94,4%, manifestam um elevado grau de satisfação relativamente aos serviços prestados pela escola (biblioteca/centro de recursos, reprografia, refeitório, bar dos alunos, bar da sala de professores e serviços administrativos) a um nível de bom ou muito bom. Destaca-se a eficiência dos serviços da reprografia e a cortesia no atendimento no refeitório e no bar da sala de professores, que é qualificado de bom ou muito bom por mais de 93,4% dos inquiridos.</p>	<p>IV. INEXISTÊNCIA DE MECANISMOS DE RECONHECIMENTO E DIVULGAÇÃO DO MÉRITO INDIVIDUAL DO PESSOAL DOCENTE E NÃO DOCENTE</p> <p>O reconhecimento e divulgação pela escola do mérito individual do pessoal docente e não docente, ainda que avaliado positivamente por 64,4% dos docentes, é apenas considerado a um nível de bom ou muito bom por 42,5%.</p> <p>V. NÃO IMPLEMENTAÇÃO DO RECONHECIMENTO E DIVULGAÇÃO DO MÉRITO INDIVIDUAL DOS ALUNOS</p> <p>O reconhecimento e divulgação pela escola do mérito individual dos alunos, ainda que avaliado positivamente por 70,6% dos alunos, é apenas considerado a um nível de bom ou muito bom por 22%.</p>
--	---

XIV. RECOMENDAÇÕES

- Encontrar formas de comunicação entre a Assembleia de Escola e os restantes elementos da comunidade educativa, de modo a que a informação circule atempada e eficazmente;
- Incentivar a participação dos alunos e encarregados de educação na elaboração/revisão das linhas gerais de orientação e funcionamento da escola;
- Reforçar o contacto com as entidades responsáveis pela segurança nas imediações da escola;
- Implementar os mecanismos já existentes para reconhecer e divulgar o mérito individual dos alunos;
- Criar mecanismos que permitam reconhecer e divulgar o mérito individual do pessoal docente e não docente;
- Intensificar o contacto com as entidades responsáveis pelo equipamento escolar e manter o esforço da escola para uma melhoria das instalações;
- Manter e reforçar a política de participação da escola em projectos regionais, nacionais e internacionais;
- Manter e reforçar a definição e implementação de uma eficaz política educativa;
- Desenvolver uma cultura de auto-avaliação.

Capítulo II- Relatório CAF

I - Apresentação geral do relatório

O conceito...

"Auto-avaliação é o processo pelo qual uma escola é capaz de olhar criticamente para si mesma, reflectindo sobre o que é, e o que faz, com a finalidade de melhorar a qualidade do seu desempenho."

A auto-avaliação das escolas é, neste momento, uma exigência legal, mas é sobretudo um instrumento necessário para melhorar a qualidade dos nossos serviços educativos.

Promover a nossa escola a padrões de qualidade progressivamente melhorados, envolvendo toda a comunidade educativa na sua implementação, é o desafio que se nos coloca.

Assim, a avaliação das escolas deve ser entendida dentro de um processo contínuo de melhoria do sistema educativo, na perspectiva de uma adequação às nossas especificidades e aos legítimos anseios de ombrear com os melhores.

Propondo este novo desafio à João de Barros, apostamos na dedicação e competência de todos para poder reforçar o nosso papel no crescimento e modernização da educação em Portugal.

Os vários inquéritos feitos à comunidade escolar, apresentam variadas perguntas que se podem enquadrar dentro dos princípios, do principal instrumento comunitário para a implementação da qualidade.

Este instrumento vulgarmente designado por CAF (Common Assessment Framework), utiliza um número padrão de critérios, aqui apresentados de 1 a 9, os quais utilizamos para o desenvolvimento do trabalho que se segue.

Consideramos contudo dever complementá-los com mais quatro critérios, aqui numerados de 10 a 13, que se nos afiguraram importantes, na reflexão dos resultados obtidos.

- Critério 1- Liderança
- Critério 2- Planificação e Estratégia
- Critério 3- Gestão de Recursos Humanos e sua formação
- Critério 4- Recursos, equipamentos / instalações
- Critério 5- Impacto na Sociedade
- Critério 6- Processos
- Critério 7- Satisfação Profissional

- Critério 8- Satisfação do Utente
- Critério 9- Resultados
- Critério 10- Circulação da Informação
- Critério 11- Ambiente, Relacionamento e gosto pela escola
- Critério 12- Relacionamento com instituições afins
- Critério 13- Segurança

Utilização do CAF

“O CAF proporciona uma estrutura de auto avaliação através da qual um grupo ad hoc de funcionários de uma organização procede a uma avaliação crítica do seu organismo, orientada pelos critérios do CAF.

Existem alguns princípios simples que devem ser observados na selecção e na conduta do grupo. Este procedimento de auto avaliação é menos rigoroso e menos detalhado do que uma avaliação da organização conduzida por assessores externos especialmente treinados para o efeito. Contudo, é muito menos dispendioso e apresenta outras vantagens, como por exemplo, revelar as percepções do pessoal em relação à sua própria organização.

O CAF permite, pelo menos, detectar algumas questões interessantes sobre o desempenho e os resultados atingidos pela organização, as quais podem servir de base à implementação de programas de melhoria e de desenvolvimento organizacional.”

- Texto original do Instituto Europeu de Administração Pública (EIPA),

II - Análise de cada critério

1 - Liderança

Nas perguntas respeitantes ao sentir da liderança na escola, e conforme se depreende da tabela, pode-se constatar que as maiores médias são encontradas nas opiniões dos docentes (2,82) e dos não docentes (2,86).

Nestes últimos o baixo Desvio Padrão (0,6), reforça ainda mais a posição, pela maior uniformidade da opinião sobre este critério de funcionamento da escola.

A opinião dos alunos apesar de positiva, decresce um pouco com 2,48 de média e sendo o suficiente o grupo mais forte de opinião, com 40,26 % dos inquiridos respondidos.

A liderança nos Encarregados de Educação é a menos cotada com 1,95 de média sendo o insuficiente o grupo mais forte com 39,18 % das respostas.

Destaques positivos

Nos docentes a capacidade do Conselho Executivo delegar responsabilidades e tarefas, bem como a actuação dos coordenadores dos departamentos merecem a melhor classificação. Nos não docentes há uma boa classificação da sua liderança.

Destaques negativos

Os encarregados de educação avaliam por baixo o efeito da liderança da escola na promoção do seu envolvimento em alguns dos aspectos desejados.

Apresentação das perguntas envolvidas

DOCENTES

1-Actuação da Assembleia da Escola:

		MÉDIA	DESVIO PADRÃO
1	Promove o bom relacionamento na comunidade educativa.	2,4	1,0

2-Actuação do Conselho Executivo

27	Delega responsabilidades e tarefas.	3,0	0,9
----	-------------------------------------	-----	-----

4-Actuação do coordenador do seu departamento curricular:

1	Apoia os docentes do departamento (em termos científicos, didácticos e de integração), com destaque para os colegas novos na escola.	2,9	1,0
2	Representa os docentes do departamento, actuando como elo de ligação entre estes, o Conselho Executivo e o Conselho Pedagógico.	3,1	0,9
11	Promove um espírito de cooperação e solidariedade na escola.	3,0	1,0

5- Prestação dos serviços administrativos

7	Organização e dinamização dos serviços.	2,7	0,8
---	---	-----	-----

9- Na escola:

11	É feita uma utilização racional dos laboratórios e salas específicas.	2,5	0,9
----	---	-----	-----

PESSOAL NÃO DOCENTE

1	Quando tenho algum problema a apresentar aos meus superiores sou ouvido com atenção e respeito.	3,2	0,7
2	Os meus superiores motivam-me para cumprir da melhor maneira as minhas funções.	3,0	0,7
3	A resolução dos conflitos é justa e no sentido de melhorar a qualidade do serviço.	2,4	0,7

ALUNOS

7	Os professores controlam a disciplina na sala de aula	2,5	0,8
13	Os professores são justos	2,4	0,8
20	O Director de Turma gere de modo eficaz todos os assuntos da turma	2,9	0,9
21	O Conselho Executivo está atento aos problemas dos alunos	2,2	0,8

ENCARREGADOS DE EDUCAÇÃO

9	Os Encarregados de Educação são incentivados a participar nas actividades da escola	2,0	0,9
36	Os Encarregados de Educação são incentivados para participar na elaboração/revisão do Regulamento Interno da Escola	2,0	0,9
38	Os Encarregados de Educação são incentivados para participar na elaboração/revisão do Projecto Educativo da Escola	1,8	0,9
40	Os Encarregados de Educação são incentivados para participar na elaboração do Projecto Curricular de Turma	1,6	0,8
42	A Associação de Pais e Encarregados de Educação tem um papel activo na escola	2,4	1,0

2-Planificação e Estratégia

Neste critério a maioria dos docentes está satisfeita (mais de 50% das respostas com Bom ou mais), sendo os menos satisfeitos os encarregados de educação com uma média de 2,1 e com 31 % das respostas, avaliadas de insuficiente.

Destaques positivos

A actuação do CE em matéria de segurança e de supervisão dos equipamentos é reconhecida de boa pelos docentes

Os alunos consideram-se bem informados pelos professores no início do ano sobre o critérios de avaliação das disciplinas

Destaques negativos

O envolvimento na concretização do PEE é o domínio menos cotado pelos docentes.

O pessoal não docente considera que a sua opinião na organização dos vários serviços não é o melhor, assim como ser reduzida, a prática de avaliar para melhorar.

Os Encarregados de Educação consideram que a sua participação em várias das áreas do funcionamento da escola não é a melhor.

Apresentação das perguntas envolvidas

DOCENTES

1-Actuação da Assembleia da Escola:

2	Aprova, acompanha e avalia a concretização do Projecto Educativo de Escola (PE)	2,5	0,8
3	Verifica a conformidade entre as grandes linhas orientadoras da escola (PE) e documentos como Plano Anual de Actividades, Projecto Curricular de Escola e Regulamento Interno.	2,7	0,8
4	Define as linhas orientadoras para a elaboração do orçamento anual da escola.	2,6	0,8
9	Incentiva o envolvimento de toda a comunidade educativa na concretização do PEE.	2,0	1,0

2- Actuação do Conselho Executivo:

6	Promove a articulação e a colaboração entre os vários órgãos da escola.	2,8	0,9
8	Ausulta a população escolar através dos canais próprios, promovendo o envolvimento e a co-responsabilização de todos na vida escolar.	2,5	0,9
18	Promove actividades que sensibilizem os alunos para a segurança e que permitam a aquisição de rotinas.	2,7	0,9
19	Actua em questões de segurança da população escolar, relativamente à supervisão periódica de equipamentos.	3,0	0,9

3- Actuação do Conselho Pedagógico:

1	Debata e articula as questões estruturantes da vida escolar	2,7	0,9
2	Elabora propostas de alteração e de implementação do PE.	2,8	0,9
4	Elabora propostas do PAA.	2,8	0,8
6	Elabora o plano de formação do pessoal docente e não docente, auscultando os interessados e tendo em conta o PEE.	2,1	0,9
7	Define critérios gerais de ordem pedagógica e de funcionamento da escola, nomeadamente para o acompanhamento pedagógico e avaliação dos alunos.	2,8	0,9
10	Propõe o desenvolvimento de experiências de inovação pedagógica e de formação.	2,2	0,9
11	Define os critérios gerais para a elaboração dos horários e constituição das turmas.	2,7	0,8

4- Actuação do coordenador do seu departamento curricular

7	Avalia o trabalho realizado no Departamento.	2,6	1,0
---	--	-----	-----

7- Prestação do serviço do refeitório

4	Variedade das ementas, quer em termos diários quer em termos semanais.	2,8	0,7
---	--	-----	-----

8- Prestação do serviço da Biblioteca/Centro de recursos

6	Dinamização de actividades de carácter cultural.	2,9	0,7
---	--	-----	-----

9- Na escola:

1	As questões gerais de organização pedagógica e administrativa são participadas e consensuais.	2,4	0,8
3	A preocupação principal é o sucesso dos alunos.	2,9	0,8
7	O apoio de orientação vocacional para os alunos.	2,7	0,9
8	O serviço de apoio educativo desenvolve acções para diagnosticar e colmatar necessidades educativas especiais/dificuldades de aprendizagem.	2,6	0,8
11	É feita uma utilização racional dos laboratórios e salas específicas.	2,5	0,9
12	Os professores recorrem às tecnologias de informação e comunicação como instrumento pedagógico e de desenvolvimento profissional.	2,6	0,7
21	Efectuam-se actividades relacionadas com a segurança .	2,8	0,7

NÃO DOCENTES

5	Fui ouvido(a) na elaboração do Projecto Educativo e do Regulamento Interno da Escola.	2,1	0,9
6	Os responsáveis da escola divulgam o Projecto Educativo e o Regulamento Interno.	2,7	0,7
7	Existe colaboração entre os funcionários na realização das várias tarefas.	2,8	0,9
8	As acções de formação que frequentei levaram a uma melhoria do meu desempenho.	2,8	0,9
9	Há uma avaliação anual dos resultados para modificar o planeamento e a estratégia da nossa acção.	1,9	0,7
10	Há reuniões para melhorar a organização do meu serviço.	1,8	0,9

ALUNOS

1	Os professores são exigentes com o cumprimento dos meus deveres	2,8	0,7
3	No início do ano lectivo, os professores informam os alunos sobre os critérios de avaliação de cada disciplina	3,5	0,7
10	Os professores utilizam estratégias diversificadas	2,3	0,8
11	Os professores incentivam a participação de todos os alunos	2,4	0,8
14	Os programas das disciplinas são cumpridos	2,8	0,8
17	O delegado de turma ajuda a resolver conflitos	2,1	1,0
26	A escola funciona de forma organizada	2,4	0,8

ENCARREGADOS DE EDUCAÇÃO

4	A escola proporciona respostas adequadas aos alunos com dificuldades de aprendizagem	2,2	0,8
9	Os Encarregados de Educação são incentivados a participar nas actividades da escola	2,0	0,9
15	O horário de atendimento do Director de Turma é adequado	2,6	0,9
16	Sou informado(a) sobre os critérios de avaliação de cada disciplina	2,3	0,9
21	Os professores desenvolvem no meu educando hábitos de estudo e de trabalho autónomo	2,3	0,8
36	Os Encarregados de Educação são incentivados para participar na elaboração/revisão do Regulamento Interno da Escola	2,0	0,9
38	Os Encarregados de Educação são incentivados para participar na elaboração/revisão do Projecto Educativo da Escola	1,8	0,9

40	Os Encarregados de Educação são incentivados para participar na elaboração do Projecto Curricular de Turma	1,6	0,8
----	--	-----	-----

3 - Gestão de Recursos Humanos e sua formação

Neste critério há uma certa uniformidade de opinião, situando-se as médias dos vários inquéritos entre o suficiente e o bom e com uma reduzida percentagem de respostas.

Destaques positivos

Neste critério os docentes, reconhecem a dinâmica do CE na constituição das Associações de Estudantes e de Pais.

O pessoal não docente questionado sobre a sua preparação profissional, considera-a satisfatória.

Destaques negativos

Não havendo respostas nitidamente negativas realça-se com uma média pouco superior a dois (2,2) a dinamização de experiências de inovação pedagógica e de formação pelo CP

Apresentação das perguntas envolvidas

DOCENTES

2- Actuação do Conselho Executivo:

2	Na atribuição de tarefas, articula os perfis funcionais às competências profissionais.	2,6	0,9
3	Compatibiliza os interesses pedagógicos da escola e as necessidades de formação do pessoal docente, tendo em consideração o PE.	2,5	0,9
5	Acompanha o desempenho profissional dos docentes.	2,5	1,0
21	Colabora na constituição da Direcção da Associação de Pais e da Direcção da Associação de Estudantes, oferecendo, dentro do possível, condições para o seu funcionamento.	3,1	0,8
24	Faz uma boa distribuição e organização do serviço docente -componente lectiva.	2,8	0,9
25	Faz uma boa distribuição e organização do serviço docente componente não lectiva.	2,6	1,0

3- Actuação do Conselho Pedagógico:

10	Propõe o desenvolvimento de experiências de inovação pedagógica e de formação.	2,2	0,9
----	--	-----	-----

4- Actuação do coordenador do seu departamento curricular:

3	Dinamiza a troca de experiências e de materiais entre os docentes do departamento, em especial entre os que leccionam a mesma disciplina.	2,8	1,0
5	Dinamiza a formação e actualização dos docentes do departamento em termos científicos e didácticos.	2,8	1,0

NÃO DOCENTES

11	Frequentei acções de formação para melhorar o meu trabalho.	2,8	1,0
12	Sinto-me preparado para as tarefas que me são dadas.	3,2	0,7
13	Na escola existem meios de informação que garantam uma boa comunicação.	2,8	0,7
14	Os meus superiores encorajam e apoiam a minha iniciativa e criatividade.	2,6	1,0
15	A minha iniciativa e criatividade são reconhecidas para a minha carreira.	2,7	1,0
16	Os meus conhecimentos e competências são avaliados para melhorar a minha acção.	2,6	1,0
17	Existe um plano de formação para o pessoal para o pessoal não docente.	2,5	0,9

Alunos

12	Os professores são competentes	2,7	0,8
----	--------------------------------	-----	-----

4 - Recursos, equipamentos / instalações

Neste critério, há um valor médio francamente positivo nas respostas dos docentes e dos não docentes (2,78 e 2,55 respectivamente), baixando um pouco na opinião dos EE e apresentando o menor valor (1,9) nas respostas dos alunos. Estes últimos apresentam mesmo uma percentagem de cerca de 38 % de respostas de insuficiente

Destaques positivos

A comunidade dos docentes reconhece positivamente o esforço do CE na modernização da escola e em particular dos serviços administrativos no domínio das TIC. Consideram também que a organização documental nos departamentos é boa.

Os não docentes reconhecem igualmente o esforço da escola no domínio das tecnologias de informação.

Destaques negativos

Os docentes avaliam por baixo o equipamento dos laboratórios e salas específicas.

Os não docentes consideram-se pouco informados quanto aos critérios de elaboração do orçamento da escola.

Os alunos avaliam negativamente cinco das sete perguntas que lhe foram feitas neste critério, apresentando o valor mínimo no material instalado (mesas e cadeiras) das várias salas de aulas.

Os encarregados de educação avaliam também com uma média bastante baixa a conservação das instalações da escola.

Apresentação das perguntas envolvidas

DOCENTES

2- Actuação do Conselho Executivo:

11	Promove a modernização da escola, nomeadamente no campo das novas tecnologias de informação e comunicação (TIC).	3,2	0,8
15	Faz uma distribuição equilibrada de meios (equipamentos e espaços físicos), tendo em conta a especificidade de algumas disciplinas.	2,6	1,0

4- Actuação do coordenador do seu departamento curricular:

3	Dinamiza a troca de experiências e de materiais entre os docentes do departamento, em especial entre os que leccionam a mesma disciplina.	2,8	1,0
9	Tem um arquivo (suporte de papel ou informático) do Departamento organizado e actualizado.	3,3	0,8

5- Prestação dos serviços administrativos:

6	Utilizam novas tecnologias para otimizar recursos e procedimentos.	3,1	0,7
---	--	-----	-----

6- Prestação do serviço do bar da sala de professores:

7	A adequação do espaço físico, bem como a sua limpeza e arrumação.	2,8	0,8
---	---	-----	-----

7- Prestação do serviço do refeitório:

8	Adequação do espaço físico, bem como a sua limpeza e arrumação	2,8	0,7
---	--	-----	-----

8- Prestação do serviço da Biblioteca/Centro de recursos:

1	Existência de meios de pesquisa/consulta.	2,8	0,8
---	---	-----	-----

3	Diversidade de materiais de apoio em várias disciplinas.	2,4	0,7
---	--	-----	-----

9- Na escola:

10	Os laboratórios e salas específicas estão adequadamente equipados.	2,0	0,8
----	--	-----	-----

NÃO DOCENTES

18	É pedida anualmente uma relação dos materiais necessários para a melhoria do meu serviço.	2,2	0,9
19	Os critérios de elaboração do orçamento são explicados aos funcionários de cada serviço.	1,6	1,0
20	É actualizado anualmente o inventário do material existente em cada serviço.	2,9	0,9
21	As instalações do meu serviço são adequadas para exercer as minhas funções.	2,6	0,9
22	A escola reconhece a importância das tecnologias informáticas e incentiva a sua aprendizagem e utilização pelo pessoal não docente.	3,4	0,6
23	As instalações para vestiário e higiene pessoal são suficientes e cuidadas.	2,5	0,9

ALUNOS

34	A sala de convívio dos alunos é um lugar confortável	1,8	0,9
39	As salas de aula são acolhedoras e bem iluminadas	2,0	0,8
40	As mesas e cadeiras são confortáveis	1,5	0,7
41	Todo o equipamento está bem conservado	1,6	0,7
42	As salas estão limpas	2,1	0,8
43	Os recreios são amplos e agradáveis	2,4	0,9
44	As instalações sanitárias estão bem conservadas	1,7	0,8

ENCARREGADOS DE EDUCAÇÃO

32	As instalações da escola são mantidas em bom estado de conservação	2,1	0,9
33	As instalações da escola cumprem as regras de higiene	2,3	0,8
34	Os espaços exteriores (recreio) estão bem cuidados	2,4	0,7

5 - Impacto na Sociedade

Apenas os docentes e os não docentes foram questionados apresentando estes últimos uma boa opinião sobre o que se tem conseguido neste domínio.(3,03 de média geral com cerca de 75% das respostas classificadas de bom ou mais.

Destaques positivos

Os docentes consideram que o CE tem feito uma boa promoção da imagem da escola, opinião partilhada pelos não docentes. Estes últimos consideram também que a relação da escola com outras instituições é boa.

Destaques negativos

Apesar de nenhuma pergunta apresentar média negativa, as iniciativas da escola no âmbito europeu foram as menos cotadas pelos docentes com uma média de 2,1.

Apresentação das perguntas envolvidas

DOCENTES

1-Actuação da Assembleia da Escola:

6	Promove contactos entre a escola e entidades exteriores.	2,2	0,8
8	Promove políticas para a integração de minorias.	2,5	0,9

2-Actuação do Conselho Executivo:

14	Estabelece relacionamentos com o poder local e com empresas, nomeadamente no que se refere aos estágios dos alunos da escola.	2,8	0,9
20	Promove a imagem da escola.	3,0	1,0

3-Actuação do Conselho Pedagógico:

12	Promoção de medidas que favoreçam a interacção escola -meio.	2,2	0,9
----	--	-----	-----

9- Na escola:

6	Envolvimento da escola e da restante comunidade educativa na dinamização de acções de solidariedade	2,4	0,9
9	Participa em iniciativas de âmbito europeu.	2,1	1,0
14	A escola tem uma boa imagem na comunidade.	2,8	0,8

NÃO DOCENTES

44	A imagem da escola na comunidade em que está inserida é boa.	3,3	0,7
45	A escola abre as suas instalações às associações e clubes locais.	3,0	1,0
46	A escola promove a frequência de acções de formação do pessoal não docente.	2,8	0,9
47	A escola promove actividades onde se encontram os alunos, famílias, empresas, autarquias e outros interessados.	2,5	1,0
48	As relações com a Junta de Freguesia e Câmara Municipal são boas.	3,1	0,8
49	A escola promove actividades em que participam outros estabelecimentos de ensino.	3,1	0,8
50	A escola promove intercâmbio com outras escolas do país ou estrangeiro.	3,1	0,8

6 – Processos

As médias encontradas neste critério nas respostas dos docentes e dos não docentes, 2,78 nos dois grupos profissionais, pontuam-no bastante positivo..

Os não docentes apresentam uma opinião menos boa, com uma média de 2,25 sendo os alunos o grupo mais descontente com uma média geral de 1,9 e com uns elevados 44% de respostas classificadas de insuficiente.

Destaques positivos

Uma vez mais os docentes reconhecem o apoio do CE às direcções das Associações de Pais e de Estudantes, bem como ao desempenho dos coordenadores dos departamentos na sua ligação entre o CP e os vários professores.

Os não docentes referem pela positiva a referência aos direitos e deveres do seu grupo no Regulamento Interno.

Destaques negativos

Os alunos penalizam o facto da escola não reconhecer o seu mérito individual assim como a sua participação na elaboração/revisão dos RI e PEE e outros documentos da escola.

Os EE consideram que a escola não os informa devidamente na orientação do estudo dos seus educandos.

Apresentação das perguntas envolvidas

DOCENTES

2- Actuação do Conselho Executivo:

7	Reconhece e divulga o mérito individual de docentes, alunos e pessoal não docente.	2,2	1,0
21	Colabora na constituição da Direcção da Associação de Pais e da Direcção da Associação de estudantes, oferecendo, dentro do possível, condições para o seu funcionamento.	3,1	0,8

3.Actuação do Conselho Pedagógico:

5	Dá parecer sobre as propostas de alteração do RI.	2,9	0,6
8	Toma decisões que reflectem as propostas dos departamentos curriculares.	2,8	0,9

4-Actuação do coordenador do seu departamento curricular:

2	Representa os docentes do departamento, actuando como elo de ligação entre estes, o Conselho Executivo e o Conselho Pedagógico.	3,1	0,9
4	Dinamiza a articulação entre os níveis sequenciais de uma disciplina e entre o terceiro ciclo e o ensino secundário.	2,5	1,0

5-Prestação dos serviços administrativos:

1	Eficiência no desempenho de funções, manifestando conhecimento da legislação.	2,7	0,8
---	---	-----	-----

6- Prestação do serviço do bar da sala de professores:

5	As normas de higiene na manipulação e conservação dos produtos.	2,8	0,8
---	---	-----	-----

NÃO DOCENTES

24	A escola tem identificado para cada serviço os vários processos para o seu bom funcionamento.	2,8	0,8
25	A escola tem processos para recolher a minha opinião de modo a melhorar o meu serviço.	2,4	0,9
26	No Regulamento Interno constam os direitos e deveres do pessoal não docente.	3,2	0,8
27	O pessoal não docente que trabalha directamente com o público está devidamente identificado.	2,9	0,9
28	É divulgada a existência do Livro de Reclamações.	2,7	2,7

ALUNOS

19	A escola reconhece e divulga o mérito individual dos alunos	2,0	0,8
36	O bar dos alunos respeita as regras de higiene	2,3	0,9
38	O refeitório respeita as regras de higiene	2,5	0,9
48	Particpei na elaboração/revisão do Regulamento Interno da Escola	1,5	0,9
50	Particpei na elaboração/revisão do Projecto Educativo da Escola	1,4	0,7
52	Particpei na elaboração do Projecto Curricular da minha turma	1,8	0,9
53	Colaborei na programação e organização das visitas de estudo	1,8	1,0

ENCARREGADOS DE EDUCAÇÃO

2	A escola desenvolve no meu educando o gosto pela aprendizagem	2,3	0,8
3	A escola fornece-me orientações sobre o modo como o meu educando deve estudar	1,8	0,8
14	As opiniões dos Encarregados de Educação são tidas em consideração	2,6	0,9
21	Os professores desenvolvem no meu educando hábitos de estudo e de trabalho autónomo	2,3	0,8
23	O Serviço de Psicologia e Orientação apoia o meu educando nas escolhas vocacionais	2,3	1,1

7 - Satisfação Profissional

A valorização deste domínio é bastante boa, quer pelos docentes, quer pelos não docentes

Destaques positivos

Os docentes mostram-se satisfeitos com a disponibilidade do CE para os atender, bem como com a actuação dos coordenadores dos departamentos em geral, nos vários apoios aos colegas.

Os não docentes apresentam um elevado grau de satisfação em relação a vários aspectos do seu trabalho, pontuando com média superior a 3,0, sete das dez perguntas que lhe foram feitas neste domínio.

Destaques negativos

Não havendo nenhuma resposta nitidamente negativa, o conhecimento do grau de satisfação dos não docentes de outros estabelecimentos de ensino, foi o menos pontuado por este grupo profissional da nossa escola.

Apresentação das perguntas envolvidas

DOCENTES

2- Actuação do Conselho Executivo:

4	Articula os critérios pedagógicos e os interesses pessoais.	2,5	1,0
9	Manifesta disponibilidade para o atendimento pessoal, sempre que para tal é solicitado.	3,2	0,9

4- Actuação do coordenador do seu departamento curricular:

1	Apoia os docentes do departamento (em termos científicos, didácticos e de integração), com destaque para os colegas novos na escola.	2,9	1,0
---	--	-----	-----

NÃO DOCENTES

34	Na atribuição do serviço os meus superiores tomam em consideração a situação particular de cada pessoa.	3,1	0,9
35	A escola utiliza o conhecimento da minha satisfação para melhorar o seu funcionamento.	2,6	0,8
36	Os vários membros da comunidade educativa reconhecem o meu trabalho.	2,8	1,0
37	Estou satisfeito/a com o meu trabalho.	3,1	0,7
38	Gosto do meu trabalho porque ajudo a educar os jovens.	3,3	0,7
39	Conheço o grau de satisfação do pessoal não docente de outras escolas.	2,2	1,0
40	Os meus superiores apoiam-me para ultrapassar as dificuldades que surgem.	3,1	0,9

41	Sinto-me respeitado/a pelos professores	3,5	0,6
42	Sinto-me respeitado/a pelos alunos.	3,1	0,9
43	Sinto-me respeitado/a pelos encarregados de educação.	3,1	0,7

ALUNOS

28	Os professores mostram-se motivados no cumprimento das suas tarefas	2,5	0,8
29	Os funcionários mostram-se motivados no cumprimento das suas tarefas	2,1	0,9

8 - Satisfação do Utente

Os docentes e os não docentes apresentam um elevado nível de satisfação como utentes de vários sectores da escola, sendo a avaliação dos EE e dos alunos um pouco inferior mas ainda de tónica positiva.

Destaques positivos

Os docentes pontuam com média superior a 3,0 dezasseis das vinte e duas perguntas que lhe foram feitas neste critério e os não docentes atingem esta classificação na totalidade das perguntas que lhe foram feitas..

Os alunos distinguem de uma forma inequívoca a qualidade dos serviços de reprografia e os EE declaram-se bastante satisfeitos com a facilidade de contactar os DT e com o tratamento conferido pelos vários professores e funcionários não docentes da nossa escola.

Destaques negativos

Os alunos penalizam com uma média inferior a 2,0 as instalações sanitárias e da sua sala de convívio.

Os EE não estão satisfeitos com as condições de segurança no exterior da escola para os seus educandos.

Apresentação das perguntas envolvidas

DOCENTES

2- Actuação do Conselho Executivo:

9	Manifesta disponibilidade para o atendimento pessoal, sempre que para tal é solicitado.	3,2	0,9
16	Actua em questões de segurança da população escolar, relativamente ao interior da escola.	3,1	0,8
17	Estabelece contactos com as entidades competentes para promover a segurança da população escolar nas imediações da escola.	3,1	0,8
23	Organiza os horários da escola em função dos interesses dos alunos.	3,1	0,8

5-Prestação dos serviços administrativos:

2	Relacionamento de cortesia no atendimento.	3,1	0,8
3	Horário de atendimento dos serviços administrativos.	2,8	0,9
4	Tempo de espera para o atendimento.	3,2	0,8
5	Adequação do espaço físico onde funcionam estes serviços.	3,2	0,7

6-Prestação do serviço do bar da sala de professores

1	Relacionamento de cortesia no atendimento.	3,5	0,6
2	Horário de funcionamento deste serviço.	3,0	0,8
3	Tempo de espera/atendimento, relativamente à duração dos intervalos.	3,0	0,7
6	Os preços praticados.	2,6	0,9

7-Prestação do serviço do refeitório

1	Relacionamento de cortesia no atendimento.	3,4	0,6
2	Horário de fornecimento de almoços.	3,3	0,6

4	Variedade das ementas, quer em termos diários quer em termos semanais.	2,8	0,7
7	A quantidade da comida fornecida.	3,2	0,7

8-Prestação do serviço da Biblioteca / Centro de recursos

2	Horário de funcionamento.	2,5	0,8
4	Diversidade de materiais de lazer.	2,5	0,7
5	Ambiente de trabalho.	3,0	0,7
8	Qualidade do atendimento.	3,3	0,6
9	Adequação do espaço físico, bem como a sua limpeza e arrumação.	3,1	0,7

9-Na escola

20	Existem regras de segurança interna.	2,8	0,7
----	--------------------------------------	-----	-----

NÃO DOCENTES

29	Quando recorro aos vários serviços da escola sou bem atendido.	3,4	0,6
30	Gosto da minha escola e só mudaria por razões de força maior.	3,6	0,5
31	Estou satisfeito com o serviço do refeitório.	3,4	0,6
32	Estou satisfeito com o serviço do bar.	3,1	0,8
33	Estou satisfeito com os serviços administrativos.	3,3	0,8

ALUNOS

5	Os professores expõem a matéria com clareza	2,5	0,7
6	Os professores esclarecem as minhas dúvidas	2,8	0,7
31	Os serviços de reprografia funcionam de acordo com as minhas necessidades	3,2	0,8
32	Os funcionários da escola manifestam disposição para me ajudar quando preciso	2,8	0,8
33	A biblioteca da escola disponibiliza os recursos e os meios adequados às minhas necessidades	2,8	0,8
34	A sala de convívio dos alunos é um lugar confortável	1,8	0,9
38	O refeitório respeita as regras de higiene	2,5	0,9
42	As salas estão limpas	2,1	0,8
43	Os recreios são amplos e agradáveis	2,4	0,9
44	As instalações sanitárias estão bem conservadas	1,7	0,8
54	Gosto da minha escola	2,5	0,7

ENCARREGADOS DE EDUCAÇÃO

1	A escola do meu educando inspira-me confiança	2,5	0,9
6	A escola preocupa-se com a segurança dos alunos	2,6	0,8
12	É fácil contactar com o Director de Turma	3,2	0,8
15	O horário de atendimento do Director de Turma é adequado	2,6	0,9
19	Sinto que o meu educando tem professores que o ajudam nas suas dificuldades de aprendizagem	2,4	0,8
22	O ensino que é dado ao meu educando corresponde às minhas expectativas	2,2	0,8
24	Considero que o meu educando se encontra em segurança na escola	2,6	0,9
25	Considero que o meu educando se encontra em segurança nas imediações da escola	1,6	0,8
26	Estou satisfeito(a) com o atendimento que a escola proporciona aos Encarregados de Educação	2,5	0,8
27	Sinto-me respeitado(a) pelos funcionários da escola	3,1	0,8
28	Sinto-me respeitado(a) pelos professores da escola	3,2	0,8
29	Estou satisfeito com as actividades de complemento curricular (clubes, desporto escolar ...)	2,2	0,9
30	Estou satisfeito com os serviços prestados pela Biblioteca/Centro de Recursos	2,6	1'0

9 - Resultados

Neste critério todos os grupos inquiridos conferem-lhe uma apreciação positiva, realçando-se contudo os não docentes com uma classificação média de 3,1 e com cerca de 71,5 de respostas de Bom ou Muito Bom.

Destaques positivos

Os docentes realçam pela positiva duas das três perguntas referentes à prestação do serviço do refeitório.

Os alunos reconhecem uma vez mais a qualidade da reprografia e o respeito dos critérios de avaliação das disciplinas nos vários momentos de avaliação.

Os EE têm como pergunta mais valorizada, a da utilidade das reuniões com os DT.

Destaques negativos

Os docentes consideram que a escola está carenciada de uma auto-avaliação sistematizada.

Os alunos evidenciam uma falta de informação relativamente ao Projecto Educativo da Escola e do Projecto Curricular de Turma

Apresentação das perguntas envolvidas

DOCENTES

1-Actuação da Assembleia da Escola:

5	Acompanha e avalia a execução do orçamento da escola.	2,7	0,8
---	---	-----	-----

2-Actuação do Conselho Pedagógico:

3	Altera, implementa e avalia o PCE.	2,7	0,8
9	Acompanha e avalia a execução das suas recomendações / decisões.	2,5	0,9

4- Actuação do coordenador do seu departamento curricular:

6	Promove a avaliação no Departamento da eficácia das metodologias adoptadas e da adequação dos recursos.	2,8	1,0
7	Avalia o trabalho realizado no Departamento.	2,6	1,0

1- Prestação do serviço do bar da sala de professores:

4	A diversidade dos produtos que são vendidos, tendo como base os parâmetros de uma alimentação saudável.	2,3	0,8
6	Os preços praticados.	2,6	0,9

7- Prestação do serviço do refeitório:

5	Cumprir parâmetros nutricionais que correspondem a uma alimentação saudável e equilibrada.	2,7	0,7
6	A qualidade da confecção da comida.	3,1	0,7
7	A quantidade da comida fornecida.	3,2	0,7

9- Na escola:

22	Existe uma cultura de auto-avaliação sistemática.	2,0	0,8
----	---	-----	-----

NÃO DOCENTES

51	O resultado da gestão do pessoal não docente é medido, divulgado e	2,4	0,9
----	--	-----	-----

	valorizado.		
52	Há segurança na escola e um bom acompanhamento dos alunos.	3,2	0,8
53	Gostava de poder ajudar a melhorar a minha escola.	3,6	0,6

ALUNOS

4	A classificação atribuída, no final de cada período, está de acordo com os critérios de avaliação definidos no início do ano lectivo	3,0	0,8
8	Os professores são rigorosos na avaliação	2,9	0,7
9	Os professores são assíduos e pontuais	2,7	0,8
14	Os programas das disciplinas são cumpridos	2,8	0,8
15	Os alunos da escola obtêm bons resultados escolares	2,2	0,7
16	A escola diminuiu os casos de indisciplina	2,5	0,9
18	A escola proporciona respostas adequadas aos alunos com dificuldades de aprendizagem	2,4	0,9
20	O Director de Turma gere de modo eficaz todos os assuntos da turma	2,9	0,9
21	O Conselho Executivo está atento aos problemas dos alunos	2,2	0,8
25	A escola orienta os seus alunos nas escolhas vocacionais	2,4	0,9
31	Os serviços da reprografia funcionam de acordo com as minhas necessidades	3,2	0,8
33	A biblioteca da escola disponibiliza os recursos e os meios adequados às minhas necessidades	2,8	0,8
35	O bar dos alunos fornece uma alimentação saudável e equilibrada	2,2	0,9
37	O refeitório fornece uma alimentação saudável e equilibrada	2,5	0,9
47	Cumpro o Regulamento Interno da Escola	2,9	0,9
49	Conheço o Projecto Educativo da Escola	1,8	0,8
51	Conheço o Projecto Curricular da minha turma	2,0	1,0

ENCARREGADOS DE EDUCAÇÃO

2	A escola desenvolve no meu educando o gosto pela aprendizagem	2,3	0,8
5	A escola desenvolve no meu educando o respeito pelos outros e um espírito de tolerância	2,4	0,8
10	As regras de disciplina veiculadas pela escola desenvolvem no meu educando o sentido de responsabilidade e fomentam um bom clima escolar	2,4	0,8
13	As reuniões com o Director de Turma são úteis	3,4	0,7
17	A classificação atribuída ao meu educando, no final de cada período, está de acordo com os critérios de avaliação	2,7	0,7
20	As aulas de apoio pedagógico acrescido têm contribuído para melhorar a aprendizagem dos alunos	2,3	0,8
21	Os professores desenvolvem no meu educando hábitos de estudo e de trabalho autónomo	2,3	0,8
43	Participo nas actividades da Associação de Pais e Encarregados de Educação	2,1	0,3

10 - Circulação da Informação

A maior parte dos grupos inquiridos apresentam nas suas respostas médias elevadas, sendo a menor no valor de 2,3, encontrada nas respostas dos EE.

Destaques positivos

Os docentes reconhecem o apoio do CE no fornecimento do enquadramento legal necessário e dos coordenadores dos departamentos na informação das recomendações/decisões do CP.

Os alunos reconhecem a boa divulgação pelos professores no início do ano lectivo, dos critérios de avaliação das várias disciplinas.

Destaques negativos

O conhecimento do PEE pelos alunos e pelos EE são das respostas menos cotadas, evidenciando os últimos um menor nível de informação das actividades da escola

Apresentação das perguntas envolvidas

DOCENTES

2-Actuação do Conselho Executivo:

10	Apoia e fornece o enquadramento legal, sempre que para tal é solicitado.	3,1	0,8
22	Promove e divulga informação importante.	2,8	1,0

4-Actuação do coordenador do seu departamento curricular

8	Informa clara e atempadamente os docentes do Departamento das recomendações/decisões provenientes do Conselho Pedagógico.	3,1	1,0
---	---	-----	-----

9-Na Escola

13	Os docentes têm acesso à informação relevante para o desempenho das suas funções.	2,6	0,8
15	O sítio da escola na Internet é um veículo de informação.	2,8	0,9

NÃO DOCENTES

4	Sou informado/a dos objectivos do meu trabalho.	2,7	0,8
6	Os responsáveis da escola divulgam o Projecto Educativo e o Regulamento Interno.	2,7	0,7
13	Na escola existem meios de informação que garantam uma boa comunicação.	2,8	0,7
28	É divulgada a existência do Livro de Reclamações.	2,7	1,1

ALUNOS

3	No início do ano lectivo, os professores informam os alunos sobre os critérios de avaliação de cada disciplina	3,5	0,7
27	A página da escola na "Internet" é um meio de informação	2,5	1,0
30	A informação circula de modo eficaz	2,4	0,8
46	Conheço o Regulamento Interno da Escola	2,4	0,8
49	Conheço o Projecto Educativo da Escola	1,8	0,8

ENCARREGADOS DE EDUCAÇÃO

7	A escola fornece informações sobre os cursos e as saídas profissionais	2,1	0,9
8	A escola envia-me toda a informação sobre as suas actividades	1,9	1,0
16	Sou informado(a) sobre os critérios de avaliação de cada disciplina	2,4	1,1
18	Sou informado(a) periodicamente sobre os progressos e dificuldades na aprendizagem do meu educando	2,3	0,9
23	O Serviço de Psicologia e Orientação apoia o meu educando nas escolhas vocacionais	2,3	1,1
35	Conheço o Regulamento Interno da Escola	2,5	1,0
37	Conheço o Projecto Educativo da Escola	2,0	0,9
39	Conheço o projecto Curricular da Turma do meu educando	2,1	0,8
41	Conheço as "visitas de estudo" e outras actividades que foram planificadas para a turma do meu educando	2,8	0,9

11 - Ambiente, Relacionamento e gosto pela escola

Docentes, não docentes e encarregados de educação apresentam médias elevadas neste critério, todas na área do Bom, sendo os alunos o grupo com menor média (2,3).

Destaques positivos

Os docentes avaliam por cima a cortesia no atendimento dos serviços administrativos, bar da sala dos professores e refeitório e a boa relação em geral com os não docentes. Realçam ainda o esforço de modernização da escola pelo CE e a promoção dum bom ambiente de cooperação e relacionamento pelos coordenadores do departamento.

Os não docentes reflectem grande satisfação neste domínio, apresentando seis das sete questões, com uma média superior a 3,0.

Os EE reconhecem o respeito com que são tratados, quer pelos docentes, quer pelos não docentes.

Destaques negativos

Apesar de nenhuma média nitidamente negativa os docentes apresentam a menor média no comportamento dos alunos dentro das salas de aula e de igual modo a menor valorização dos alunos situa-se na actuação do delegado de turma na resolução de conflitos

Apresentação das perguntas envolvidas

DOCENTES

1-Actuação da Assembleia de Escola

1	Promove o bom relacionamento na comunidade educativa.	2,4	1,0
7	Promove um espírito de cooperação e solidariedade na escola.	2,4	1,1

2-Actuação do Conselho Executivo

1	Contribui para a resolução de conflitos interpessoais.	2,7	0,9
11	Promove a modernização da escola, nomeadamente no campo das novas tecnologias de informação e comunicação (TIC).	3,2	0,8

4-Actuação do coordenador do seu departamento curricular

10	Contribui para a resolução de conflitos interpessoais.	2,9	1,0
11	Promove um espírito de cooperação e solidariedade na escola.	3,0	1,0

5-Prestação dos serviços administrativos

2	Relacionamento de cortesia no atendimento.	3,1	0,8
---	--	-----	-----

6-Prestação do serviço do bar da sala dos professores

1	Relacionamento de cortesia no atendimento.	3,5	0,6
---	--	-----	-----

7-Prestação do serviço do refeitório

1	Relacionamento de cortesia no atendimento.	3,4	0,6
---	--	-----	-----

9-Na escola

2	Todos os elementos da população escolar se sentem integrados.	2,5	0,8
---	---	-----	-----

15	O sítio da escola na Internet é um veículo de informação.	2,8	0,9
16	Os alunos cumprem as regras e demonstram um comportamento cívico dentro da sala de aula.	2,0	0,7
18	Relacionamento do pessoal auxiliar de acção educativa com os docentes.	3,1	0,6
19	Relacionamento do pessoal auxiliar de acção educativa com os alunos.	2,8	0,7
23	Há receptividade às sugestões provenientes da comunidade educativa.	2,4	0,9

NÃO DOCENTES

30	Gosto da minha escola e só mudaria por razões de força maior.	3,6	0,5
37	Estou satisfeito/a com o meu trabalho.	3,1	0,7
38	Gosto do meu trabalho porque ajudo a educar os jovens.	3,3	0,7
41	Sinto-me respeitado/a pelos professores	3,5	0,6
42	Sinto-me respeitado/a pelos alunos.	3,1	0,9
43	Sinto-me respeitado/a pelos encarregados de educação.	3,1	0,7
47	A escola promove actividades onde se encontram os alunos, famílias, empresas, autarquias e outros interessados.	2,5	1,0

ALUNOS

16	A escola diminuiu os casos de indisciplina	2,5	0,9
17	O delegado de turma ajuda a resolver conflitos	2,1	1,0
54	Gosto da minha escola	2,3	0,8

ENCARREGADOS DE EDUCAÇÃO

11	Os problemas de disciplina que surgem na escola são resolvidos com justiça e de forma pedagógica	2,3	0,9
27	Sinto-me respeitado(a) pelos funcionários da escola	3,1	0,8
28	Sinto-me respeitado(a) pelos professores da escola	3,2	0,8

12 - Relacionamento com instituições afins

Neste critério foram inquiridos, apenas os docentes e os não docentes, havendo uma avaliação média positiva.

Destaques positivos

A promoção de candidaturas da escola a vários projectos pelo CE, merece a maior média na apreciação dos docentes neste critério.

Os não docentes também realçam pela positiva o envolvimento da escola com outros estabelecimentos de ensino.

Destaques negativos

A menor média mas com valor suficiente (2,1), refere-se à participação da escola em iniciativas de âmbito europeu.

Apresentação das perguntas envolvidas

DOCENTES

2-Actuação do Conselho Executivo

12	Promove a candidatura e participação da escola em projectos regionais, nacionais e internacionais (Ex: Desporto Escolar, Programa Ciência Viva, Plano de Acção para a Matemática, Projecto de Iniciativa, Escolas, Professores e Computadores Portáteis, Rede Nacional de Bibliotecas Escolares e Concurso HP, Educação para a Saúde).	3,3	0,8
----	--	-----	-----

13	Estabelece relacionamentos com instituições de ensino superior.	2,5	0,9
----	---	-----	-----

8-Prestação do serviço da Biblioteca / Centro de Recursos

7	Intercâmbio com outras entidades externas e participação em projectos.	2,9	0,7
---	--	-----	-----

9-Na escola

9	Participa em iniciativas de âmbito europeu.	2,1	1,0
---	---	-----	-----

NÃO DOCENTES

49	A escola promove actividades em que participam outros estabelecimentos de ensino.	3,1	0,8
50	A escola promove intercâmbio com outras escolas do país ou estrangeiro.	3,1	0,8

13 - Segurança

Em questões de segurança os mais apreensivos são os EE com uma média de 2,3 nas perguntas envolvidas neste domínio. Os não docentes que privam de perto com os alunos fora das salas de aula, pontuam-no com 3,2 de média, reforçando a posição dos alunos que praticamente entram na área do bom e com 11% de insuficientes contra 89% das respostas classificadas em suficiente ou mais.

Destaques positivos

Os docentes realçam a actuação do CE no interior da escola em questões de segurança, junto com os não docentes.

Destaques negativos

Os encarregados de educação mostram-se preocupados com a segurança dos seus educandos nas imediações da escola atribuindo-lhe uma média de 1,6.

Apresentação das perguntas envolvidas

DOCENTES

2-Actuação do Conselho Executivo

16	Actua em questões de segurança da população escolar, relativamente ao interior da escola.	3,1	0,8
----	---	-----	-----

9-Na escola

21	Efectuam-se actividades relacionadas com a segurança .	2,6	0,8
----	--	-----	-----

NÃO DOCENTES

52	Há segurança na escola e um bom acompanhamento dos alunos.	3,2	0,8
----	--	-----	-----

ALUNOS

22	A escola preocupa-se com a segurança dos alunos	2,6	0,8
23	Sinto-me em segurança na escola	2,8	0,8
24	Sinto-me em segurança nas imediações da escola	2,3	0,9

ENCARREGADOS DE EDUCAÇÃO

6	A escola preocupa-se com a segurança dos alunos	2,6	0,8
24	Considero que o meu educando se encontra em segurança na escola	2,6	0,9
25	Considero que o meu educando se encontra em segurança nas imediações da escola	1,6	0,8

III - Considerações finais

O trabalho acima apresentado, fornece alguns indicadores estatísticos para cada uma das perguntas.

Ao realçarmos os destaques **positivos** e **negativos**, não apresentando possíveis razões para a sua ocorrência, pretendemos deixar à comunidade a liberdade de reflectir e tirar as ilações que acharem por bem.

Este trabalho, concluído de momento, veria a sua importância reduzida se não se assumisse como uma plataforma para a melhoria das várias vertentes da vida escolar.

Assim, cada um dos sectores avaliados, poderá fazer uma reflexão para encontrar as melhores estratégias para a sua melhoria.

Para coordenar esse esforço, a escola deverá considerar de uma forma sistemática, processos progressivamente melhorados, que promovam uma cultura de **avaliar para evoluir**.

Corroios, Abril de 2007

A Equipa de Avaliação Interna:

Maria da Graça Morais Kullberg (Coordenadora)

Ana Maria Ferreira Jorge

Maria do Patrocínio Rodrigues Gaspar

Mário Luís Silvestre Madeira Afonso

Rodolfo Bessa Fernandes Coelho

ANEXO

	DOCENTES						NÃO DOCENTES						ENCARREGDE EDUCAÇÃO						ALUNOS					
	% / 1	% / 2	% / 3	% / 4	Méd	D P	% / 1	% / 2	% / 3	% / 4	Méd	D P	% / 1	% / 2	% / 3	% / 4	Méd	D P	% / 1	% / 2	% / 3	% / 4	Méd	D P
Liderança	9,2	25,6	39,7	25,6	2,8	0,8	3,9	26,0	49,8	20,3	2,9	0,6	39,2	33,4	21,0	6,3	1,9	0,9	12,0	40,3	35,0	12,7	2,5	0,8
Planificação e estratégia	11,3	30,4	43,3	14,9	2,6	0,8	20,7	35,4	32,1	11,8	2,4	0,9	30,6	35,4	26,5	7,5	2,1	0,9	11,2	33,5	37,3	18,0	2,6	0,8
Gestão de recursos humanos e formação	13,0	30,3	36,7	20,0	2,6	0,9	10,5	25,7	43,9	19,9	2,7	0,8	-	-	-	-	-	-	6,9	29,2	49,9	14,0	2,7	0,8
Recursos, equipamentos / instalações	7,6	29,7	39,4	23,3	2,8	0,8	22,2	17,7	43,0	17,1	2,6	1,0	16,1	45,8	31,8	6,3	2,3	0,7	38,0	39,1	18,8	4,1	1,9	0,8
Impacto na Sociedade	20,6	31,9	33,0	14,6	2,4	0,9	6,3	19,0	40,2	34,5	3,0	0,8	-	-	-	-	-	-	-	-	-	-	-	-
Processos	9,1	24,4	45,6	20,8	2,8	0,8	12,9	17,8	47,6	21,8	2,8	0,9	21,7	42,0	26,4	10,0	2,2	0,8	44,1	29,3	19,5	7,0	1,9	0,9
Satisfação Profissional	11,0	22,8	34,5	31,7	2,9	1,0	6,7	20,8	39,7	32,8	3,0	0,8	-	-	-	-	-	-	17,7	38,9	36,6	6,8	2,3	0,9
Satisfação do Utente	0,0	21,3	51,8	26,9	3,1	0,5	1,9	10,7	47,4	40,0	3,3	0,5	18,4	32,1	38,3	11,2	2,4	0,8	27,9	36,8	28,3	7,0	2,4	0,8
Resultados	12,1	31,8	42,6	13,8	2,6	0,8	2,8	26,7	31,7	38,9	3,1	0,8	15,4	34,8	36,1	13,7	2,5	0,8	14,3	32,8	36,3	16,6	2,6	0,8
Circulação de informação	6,8	26,0	39,6	27,6	2,9	0,8	7,7	25,8	44,6	21,9	2,8	0,7	27,5	30,7	30,1	11,8	2,3	1,0	18,1	31,9	29,8	20,0	2,5	1,0
Ambiente relacionamento e gosto pela escola	10,0	22,9	42,4	24,8	2,8	0,8	3,2	15,9	40,3	40,6	3,2	0,7	6,2	17,4	42,4	34,1	3,0	0,8	21,6	36,2	31,4	10,9	2,3	0,9
Relacionamento com instituições afins	17,1	27,9	31,1	23,9	2,6	1,1	1,9	19,1	43,9	35,2	3,1	0,6	-	-	-	-	-	-	-	-	-	-	-	-
Segurança	4,2	25,9	43,0	26,9	2,9	0,7	2,7	16,2	43,2	37,8	3,2	0,6	25,2	33,1	32,0	9,7	2,3	0,9	10,9	36,3	39,3	13,5	2,6	0,8

ANEXO A:
TRATAMENTO ESTATÍSTICO
INQUÉRITO AOS ALUNOS

Tratamento de Inquéritos dos Alunos

Questões	% de 1	% de 2	% de 3	% de 4	%de NS	% Nulos	% Brancos	%Bom/MB	%Positivas
1	1,8	27,6	56,4	14,3	2,3	0,0	0,8	70,6	98,2
2	8,2	36,3	37,4	18,1	1,3	0,2	0,2	55,5	91,8
3	0,4	10,3	29,5	59,7	1,1	0,0	0,4	89,2	99,6
4	3,3	18,8	50,0	27,9	3,0	0,0	1,1	77,9	96,7
5	7,1	42,8	45,0	5,1	0,4	0,2	0,2	50,1	92,9
6	4,3	30,1	51,3	14,3	0,6	0,0	0,0	65,6	95,7
7	8,1	45,0	37,7	9,2	0,4	0,2	0,2	46,9	91,9
8	3,0	22,6	53,2	21,1	1,1	0,0	0,4	74,4	97,0
9	7,1	33,0	42,9	17,0	1,3	0,0	0,2	59,9	92,9
10	15,3	44,4	33,6	6,6	6,6	0,2	0,4	40,3	84,7
11	11,6	43,8	33,2	11,4	1,3	0,0	0,2	44,6	88,4
12	6,9	29,2	49,9	14,0	3,8	0,2	0,6	63,9	93,1
13	14,1	43,0	36,6	6,4	3,2	0,0	0,4	43,0	85,9
14	5,6	26,6	51,9	15,9	4,5	0,2	0,4	67,8	94,4
15	14,5	55,9	27,4	2,2	11,9	0,0	0,4	29,5	85,5
16	15,0	33,5	38,1	13,4	21,9	0,0	0,2	51,5	85,0
17	31,9	35,7	20,1	12,2	5,3	0,0	0,8	32,4	68,1
18	15,3	42,5	31,7	10,6	19,3	0,0	0,2	42,2	84,7
19	29,4	48,6	18,7	3,3	16,3	0,0	0,6	22,0	70,6
20	7,6	25,4	37,9	29,0	4,5	0,0	0,4	67,0	92,4
21	18,2	47,7	28,0	6,1	11,9	0,0	0,8	34,1	81,8
22	6,3	41,9	41,0	10,8	4,5	0,2	1,1	51,8	93,7
23	6,5	29,2	43,4	21,0	1,3	0,0	0,4	64,4	93,5
24	20,0	37,8	33,5	8,7	2,1	0,2	0,0	42,2	80,0
25	14,5	43,3	31,2	11,0	10,8	0,0	0,0	42,1	85,5
26	12,1	45,8	36,4	5,8	3,8	0,2	0,8	42,2	87,9
27	17,7	30,5	35,0	16,8	9,3	0,2	0,6	51,8	82,3
28	8,4	36,6	47,0	8,0	3,8	0,0	0,4	55,0	91,6
29	27,1	41,2	26,2	5,6	4,5	0,4	0,2	31,8	72,9
30	12,8	44,1	32,9	10,1	4,5	0,0	1,3	43,0	87,2
31	4,4	14,4	37,3	44,0	2,5	0,0	0,0	81,3	95,6
32	23,9	38,1	27,3	10,6	4,0	0,0	0,2	37,9	76,1
33	5,4	30,8	42,2	21,7	4,5	0,2	0,2	63,8	94,6
34	42,1	35,7	18,6	3,5	4,2	0,0	0,0	22,2	57,9
35	23,7	40,7	28,6	7,0	3,0	0,0	0,4	35,6	76,3
36	22,4	32,1	35,1	10,4	7,6	0,0	0,4	45,5	77,6
37	13,8	33,0	37,6	15,6	39,5	0,2	0,4	53,2	86,2
38	15,2	36,2	32,9	15,6	47,8	0,0	0,6	48,6	84,8
39	29,7	45,6	21,3	3,4	1,3	0,0	0,0	24,7	70,3
40	55,6	35,5	7,2	1,7	0,0	0,0	0,0	8,9	44,4
41	51,3	36,5	10,7	1,5	0,6	0,2	0,2	12,2	48,7
42	21,1	49,3	24,7	4,9	0,2	0,0	0,2	29,6	78,9
43	16,0	38,2	34,3	11,5	0,2	0,0	0,2	45,8	84,0
44	49,8	33,0	14,8	2,4	2,3	0,2	0,2	17,2	50,2
45	42,0	40,4	15,1	2,5	6,4	0,2	0,8	17,7	58,0
46	12,1	42,5	34,9	10,6	14,4	0,0	1,1	45,5	87,9
47	7,3	25,2	40,1	27,5	14,4	0,0	1,1	67,5	92,7
48	69,8	15,3	9,3	5,7	27,6	0,0	1,5	15,0	30,2

49	47,8	32,4	17,0	2,9	32,7	0,0	1,1	19,9	52,2
50	67,3	22,8	8,3	1,6	33,1	0,0	0,6	9,9	32,7
51	36,5	31,8	22,6	9,1	31,2	0,2	1,1	31,8	63,5
52	51,4	26,2	17,3	5,1	30,4	0,2	3,0	22,4	48,6
53	53,6	23,9	15,0	7,5	19,7	0,2	0,8	22,5	46,4
54	17,7	39,1	36,0	7,2	4,2	0,6	0,2	43,2	82,3

ANEXO B:
TRATAMENTO ESTATÍSTICO
INQUÉRITO AOS ENCARREGADOS DE EDUCAÇÃO

Tratamento de Inquéritos dos Pais e Encarregados de Educação

Questões	% de 1	% de 2	% de 3	% de 4	%de NS	% Nulos	% Brancos	%Bom/MB	%Positivas
1	10,0	46,7	28,3	15,0	0,0	0,0	0,0	43,3	90,0
2	15,3	47,5	32,2	5,1	1,7	0,0	0,0	37,3	84,7
3	42,1	40,4	14,0	3,5	3,3	0,0	1,7	17,5	57,9
4	21,7	43,5	32,6	2,2	23,3	0,0	0,0	34,8	78,3
5	9,6	44,2	40,4	5,8	10,0	0,0	3,3	46,2	90,4
6	5,2	39,7	41,4	13,8	3,3	0,0	0,0	55,2	94,8
7	35,3	23,5	37,3	3,9	15,0	0,0	0,0	41,2	64,7
8	42,9	28,6	21,4	7,1	6,7	0,0	0,0	28,6	57,1
9	34,0	39,6	18,9	7,5	11,7	0,0	0,0	26,4	66,0
10	11,3	39,6	43,4	5,7	11,7	0,0	0,0	49,1	88,7
11	20,0	33,3	35,6	11,1	25,0	0,0	0,0	46,7	80,0
12	3,4	15,5	36,2	44,8	3,3	0,0	0,0	81,0	96,6
13	0,0	14,5	34,5	50,9	5,0	1,7	1,7	85,5	100,0
14	9,1	45,5	25,5	20,0	5,0	0,0	3,3	45,5	90,9
15	12,1	34,5	37,9	15,5	3,3	0,0	0,0	53,4	87,9
16	26,3	22,8	33,3	17,5	3,3	0,0	1,7	50,9	73,7
17	2,2	37,0	52,2	8,7	23,3	0,0	0,0	60,9	97,8
18	20,0	36,7	35,0	8,3	0,0	0,0	0,0	43,3	80,0
19	13,3	43,3	35,0	8,3	0,0	0,0	0,0	43,3	86,7
20	20,9	34,9	41,9	2,3	28,3	0,0	0,0	44,2	79,1
21	12,1	46,6	36,2	5,2	3,3	0,0	0,0	41,4	87,9
22	21,7	40,0	36,7	1,7	0,0	0,0	0,0	38,3	78,3
23	30,0	30,0	24,0	16,0	16,7	0,0	0,0	40,0	70,0
24	10,2	35,6	39,0	15,3	1,7	0,0	0,0	54,2	89,8
25	60,3	24,1	15,5	0,0	3,3	0,0	0,0	15,5	39,7
26	7,0	43,9	40,4	8,8	1,7	0,0	3,3	49,1	93,0
27	0,0	23,6	38,2	38,2	5,0	0,0	3,3	76,4	100,0
28	1,8	14,5	41,8	41,8	5,0	0,0	3,3	83,6	98,2
29	20,5	50,0	20,5	9,1	23,3	0,0	3,3	29,5	79,5
30	19,0	21,4	40,5	19,0	25,0	0,0	5,0	59,5	81,0
31	27,3	30,3	33,3	9,1	41,7	0,0	3,3	42,4	72,7
32	27,3	43,6	21,8	7,3	3,3	1,7	3,3	29,1	72,7
33	12,2	49,0	32,7	6,1	13,3	1,7	3,3	38,8	87,8
34	8,9	44,6	41,1	5,4	3,3	0,0	3,3	46,4	91,1
35	18,4	32,7	30,6	18,4	13,3	0,0	5,0	49,0	81,6
36	31,1	42,2	17,8	8,9	21,7	0,0	3,3	26,7	68,9
37	36,1	38,9	16,7	8,3	36,7	0,0	3,3	25,0	63,9
38	50,0	27,8	19,4	2,8	36,7	0,0	3,3	22,2	50,0
39	28,9	35,6	33,3	2,2	20,0	0,0	5,0	35,6	71,1
40	57,9	26,3	15,8	0,0	31,7	0,0	5,0	15,8	42,1
41	9,3	27,8	38,9	24,1	5,0	0,0	5,0	63,0	90,7
42	22,9	31,3	33,3	12,5	16,7	0,0	3,3	45,8	77,1
43	52,0	14,0	8,0	26,0	13,3	0,0	3,3	34,0	48,0

**ANEXO C:
TRATAMENTO ESTATÍSTICO
INQUÉRITO AOS DOCENTES**

Tratamento dos Inquéritos dos Docentes

Questões	% de 1	% de		% de		% de NS	% Nulos	% brancos	% Bom/MB	% Positivas
		2	% de 3	4						
1.1	21,7	26,1	41,3	10,9	42,7	0,0	1,2	52,2	78,3	
1.2	7,7	35,9	48,7	7,7	47,6	0,0	3,7	56,4	92,3	
1.3	8,3	27,8	50,0	13,9	54,9	0,0	1,2	63,9	91,7	
1.4	9,7	25,8	54,8	9,7	61,0	0,0	1,2	64,5	90,3	
1.5	3,4	41,4	41,4	13,8	63,4	0,0	1,2	55,2	96,6	
1.6	22,6	41,9	32,3	3,2	61,0	0,0	1,2	35,5	77,4	
1.7	28,2	15,4	41,0	15,4	51,2	0,0	1,2	56,4	71,8	
1.8	46,9	18,8	28,1	6,3	58,5	0,0	2,4	34,4	53,1	
1.9	40,5	19,0	35,7	4,8	47,6	0,0	1,2	40,5	59,5	
2.1	14,3	22,9	44,3	18,6	14,6	0,0	0,0	62,9	85,7	
2.2	9,5	33,8	40,5	16,2	7,3	0,0	2,4	56,8	90,5	
2.3	15,7	32,9	35,7	15,7	14,6	0,0	0,0	51,4	84,3	
2.4	16,9	29,6	36,6	16,9	12,2	0,0	1,2	53,5	83,1	
2.5	17,1	34,2	30,3	18,4	6,1	0,0	1,2	48,7	82,9	
2.6	11,4	18,6	51,4	18,6	14,6	0,0	0,0	70,0	88,6	
2.7	35,6	21,9	28,8	13,7	11,0	0,0	0,0	42,5	64,4	
2.8	19,2	27,4	41,1	12,3	11,0	0,0	0,0	53,4	80,8	
2.9	3,8	19,2	34,6	42,3	2,4	0,0	2,4	76,9	96,2	
2.10	2,8	19,4	41,7	36,1	12,2	0,0	0,0	77,8	97,2	
2.11	1,3	16,9	37,7	44,2	6,1	0,0	0,0	81,8	98,7	
2.12	3,8	12,7	36,7	46,8	3,7	0,0	0,0	83,5	96,2	
2.13	15,4	33,3	35,9	15,4	51,2	0,0	1,2	51,3	84,6	
2.14	7,1	28,6	41,1	23,2	31,7	0,0	0,0	64,3	92,9	
2.15	15,2	30,4	35,4	19,0	3,7	0,0	0,0	54,4	84,8	
2.16	3,8	19,0	40,5	36,7	3,7	0,0	0,0	77,2	96,2	
2.17	1,5	20,0	41,5	36,9	20,7	0,0	0,0	78,5	98,5	
2.18	9,5	32,4	39,2	18,9	9,8	0,0	0,0	58,1	90,5	
2.19	6,0	20,0	46,0	28,0	37,8	0,0	0,0	74,0	94,0	
2.20	9,8	19,7	34,4	36,1	19,5	0,0	6,1	70,5	90,2	
2.21	2,4	19,0	47,6	31,0	47,6	0,0	1,2	78,6	97,6	
2.22	7,5	32,5	30,0	30,0	2,4	0,0	0,0	60,0	92,5	
2.23	1,3	22,7	42,7	33,3	7,3	0,0	1,2	76,0	98,7	
2.24	3,8	38,8	33,8	23,8	2,4	0,0	0,0	57,5	96,3	
2.25	12,8	33,3	33,3	20,5	4,9	0,0	0,0	53,8	87,2	
2.26	13,6	27,2	38,3	21,0	1,2	0,0	0,0	59,3	86,4	
2.27	8,0	17,3	45,3	29,3	8,5	0,0	0,0	74,7	92,0	
3.1	7,4	32,4	41,2	19,1	17,1	0,0	0,0	60,3	92,6	
3.2	7,5	32,8	35,8	23,9	18,3	0,0	0,0	59,7	92,5	
3.3	4,5	33,3	47,0	15,2	19,5	0,0	0,0	62,1	95,5	
3.4	6,3	29,7	46,9	17,2	20,7	0,0	1,2	64,1	93,8	
3.5	0,0	27,6	58,6	13,8	29,3	0,0	0,0	72,4	100,0	
3.6	27,8	37,0	29,6	5,6	32,9	0,0	1,2	35,2	72,2	
3.7	5,5	35,6	35,6	23,3	9,8	0,0	1,2	58,9	94,5	
3.8	9,6	23,3	41,1	26,0	11,0	0,0	0,0	67,1	90,4	
3.9	15,5	34,5	36,2	13,8	29,3	0,0	0,0	50,0	84,5	
3.10	28,6	31,7	33,3	6,3	23,2	0,0	0,0	39,7	71,4	
3.11	5,9	33,8	44,1	16,2	17,1	0,0	0,0	60,3	94,1	
3.12	25,9	41,4	22,4	10,3	29,3	0,0	0,0	32,8	74,1	
4.1	12,7	20,3	31,6	35,4	1,2	1,2	1,2	67,1	87,3	

4.2	7,5	17,5	35,0	40,0	2,4	0,0	0,0	75,0	92,5
4.3	11,3	25,0	33,8	30,0	1,2	0,0	0,0	63,8	88,8
4.4	19,0	26,6	36,7	17,7	3,7	0,0	0,0	54,4	81,0
4.5	16,0	28,4	37,0	18,5	1,2	0,0	0,0	55,6	84,0
4.6	17,5	22,5	45,0	15,0	2,4	0,0	0,0	60,0	82,5
4.7	17,3	21,3	41,3	20,0	7,3	0,0	1,2	61,3	82,7
4.8	9,9	12,3	38,3	39,5	1,2	0,0	0,0	77,8	90,1
4.9	1,3	18,2	28,6	51,9	6,1	0,0	0,0	80,5	98,7
4.10	11,1	20,8	36,1	31,9	12,2	0,0	0,0	68,1	88,9
4.11	9,2	19,7	32,9	38,2	7,3	0,0	0,0	71,1	90,8
5.1	3,8	35,0	46,3	15,0	1,2	0,0	1,2	61,3	96,3
5.2	2,5	14,8	48,1	34,6	0,0	0,0	0,0	82,7	97,5
5.3	9,8	19,5	50,0	20,7	0,0	0,0	0,0	70,7	90,2
5.4	1,2	18,3	41,5	39,0	0,0	0,0	0,0	80,5	98,8
5.5	0,0	15,0	53,8	31,3	2,4	0,0	0,0	85,0	100,0
5.6	1,4	19,2	50,7	28,8	11,0	0,0	0,0	79,5	98,6
5.7	6,0	32,8	44,8	16,4	18,3	0,0	0,0	61,2	94,0
6.1	0,0	4,9	42,7	52,4	0,0	0,0	0,0	95,1	100,0
6.2	3,7	18,3	52,4	25,6	0,0	0,0	0,0	78,0	96,3
6.3	1,2	18,5	59,3	21,0	0,0	0,0	1,2	80,2	98,8
6.4	17,3	44,4	33,3	4,9	0,0	0,0	0,0	38,3	82,7
6.5	5,0	25,0	55,0	15,0	1,2	0,0	0,0	70,0	95,0
6.6	9,9	32,1	43,2	14,8	0,0	0,0	1,2	58,0	90,1
6.7	4,9	28,0	48,8	18,3	0,0	0,0	0,0	67,1	95,1
7.1	0,0	6,6	44,3	49,2	25,6	0,0	0,0	93,4	100,0
7.2	0,0	6,3	60,9	32,8	22,0	0,0	0,0	93,8	100,0
7.3	2,0	26,5	49,0	22,4	40,2	0,0	0,0	71,4	98,0
7.4	1,6	27,4	56,5	14,5	24,4	0,0	0,0	71,0	98,4
7.5	3,6	27,3	61,8	7,3	31,7	0,0	0,0	69,1	96,4
7.6	1,7	19,0	51,7	27,6	29,3	0,0	0,0	79,3	98,3
7.7	0,0	13,6	52,5	33,9	28,0	0,0	0,0	86,4	100,0
7.8	0,0	36,1	45,9	18,0	25,6	0,0	0,0	63,9	100,0
8.1	3,8	31,3	47,5	17,5	2,4	0,0	0,0	65,0	96,3
8.2	9,9	40,7	37,0	12,3	1,2	0,0	0,0	49,4	90,1
8.3	7,8	48,1	40,3	3,9	6,1	0,0	0,0	44,2	92,2
8.4	6,8	47,9	37,0	8,2	9,8	0,0	1,2	45,2	93,2
8.5	2,5	16,3	61,3	20,0	2,4	0,0	0,0	81,3	97,5
8.6	0,0	28,6	48,1	23,4	6,1	0,0	0,0	71,4	100,0
8.7	1,7	25,9	56,9	15,5	29,3	0,0	0,0	72,4	98,3
8.8	0,0	8,6	55,6	35,8	1,2	0,0	0,0	91,4	100,0
8.9	0,0	17,3	51,9	30,9	1,2	0,0	0,0	82,7	100,0
9.1	17,3	34,7	42,7	5,3	8,5	0,0	0,0	48,0	82,7
9.2	10,8	36,9	41,5	10,8	20,7	0,0	0,0	52,3	89,2
9.3	3,9	25,0	46,1	25,0	3,7	0,0	3,7	71,1	96,1
9.4	2,8	20,8	54,2	22,2	12,2	0,0	0,0	76,4	97,2
9.5	4,2	15,3	52,8	27,8	12,2	0,0	0,0	80,6	95,8
9.6	17,2	37,9	36,2	8,6	28,0	0,0	0,0	44,8	82,8
9.7	7,8	35,9	37,5	18,8	20,7	0,0	0,0	56,3	92,2
9.8	9,4	34,4	46,9	9,4	20,7	0,0	0,0	56,3	90,6
9.9	32,1	37,7	20,8	9,4	34,1	0,0	1,2	30,2	67,9
9.10	29,1	43,6	25,5	1,8	32,9	0,0	0,0	27,3	70,9
9.11	13,2	35,8	39,6	11,3	35,4	0,0	0,0	50,9	86,8
9.12	5,4	39,2	45,9	9,5	9,8	0,0	0,0	55,4	94,6
9.13	4,9	40,7	42,0	12,3	1,2	0,0	0,0	54,3	95,1

9.14	3,2	29,0	48,4	19,4	24,4	0,0	0,0	67,7	96,8
9.15	8,8	25,0	46,3	20,0	2,4	0,0	0,0	66,3	91,3
9.16	23,5	49,4	25,9	1,2	0,0	0,0	1,2	27,2	76,5
9.17	22,0	48,8	25,6	3,7	0,0	0,0	0,0	29,3	78,0
9.18	0,0	15,9	62,2	22,0	0,0	0,0	0,0	84,1	100,0
9.19	2,5	31,6	53,2	12,7	2,4	0,0	1,2	65,8	97,5
9.20	0,0	38,0	47,9	14,1	13,4	0,0	0,0	62,0	100,0
9.21	5,3	38,7	45,3	10,7	8,5	0,0	0,0	56,0	94,7
9.22	30,4	42,0	23,2	4,3	14,6	0,0	1,2	27,5	69,6
9.23	15,6	35,9	39,1	9,4	20,7	0,0	1,2	48,4	84,4

ANEXO D:
TRATAMENTO ESTATÍSTICO
INQUÉRITO AO PESSOAL NÃO DOCENTE

Tratamento dos Inquéritos do Pessoal não Docente

Questões	% de 1	% de 2	% de 3	% de 4	%de NS	% Nulos	% Brancos	%Bom/MB	%Positivas
1	0,0	13,2	52,6	34,2	0,0	0,0	0,0	86,8	100,0
2	0,0	23,7	52,6	23,7	0,0	0,0	0,0	76,3	100,0
3	11,8	41,2	44,1	2,9	10,5	0,0	0,0	47,1	88,2
4	5,9	29,4	52,9	11,8	5,3	0,0	5,3	64,7	94,1
5	28,6	39,3	25,0	7,1	26,3	0,0	0,0	32,1	71,4
6	3,0	36,4	51,5	9,1	10,5	0,0	2,6	60,6	97,0
7	10,5	18,4	47,4	23,7	0,0	0,0	0,0	71,1	89,5
8	8,3	22,2	47,2	22,2	0,0	0,0	5,3	69,4	91,7
9	29,6	51,9	18,5	0,0	23,7	0,0	5,3	18,5	70,4
10	44,1	44,1	2,9	8,8	10,5	0,0	0,0	11,8	55,9
11	16,7	13,9	47,2	22,2	0,0	0,0	5,3	69,4	83,3
12	2,8	11,1	52,8	33,3	0,0	2,6	2,6	86,1	97,2
13	2,8	22,2	63,9	11,1	0,0	2,6	2,6	75,0	97,2
14	6,9	44,8	27,6	20,7	23,7	0,0	0,0	48,3	93,1
15	14,8	25,9	37,0	22,2	23,7	0,0	5,3	59,3	85,2
16	16,7	23,3	40,0	20,0	18,4	0,0	2,6	60,0	83,3
17	12,9	38,7	38,7	9,7	13,2	0,0	5,3	48,4	87,1
18	26,5	35,3	32,4	5,9	10,5	0,0	0,0	38,2	73,5
19	63,6	13,6	18,2	4,5	39,5	0,0	2,6	22,7	36,4
20	11,1	8,3	55,6	25,0	5,3	0,0	0,0	80,6	88,9
21	10,8	29,7	43,2	16,2	0,0	2,6	0,0	59,5	89,2
22	0,0	8,6	45,7	45,7	5,3	0,0	2,6	91,4	100,0
23	21,1	10,5	63,2	5,3	0,0	0,0	0,0	68,4	78,9
24	6,1	15,2	72,7	6,1	10,5	0,0	2,6	78,8	93,9
25	20,7	27,6	41,4	10,3	21,1	0,0	2,6	51,7	79,3
26	2,7	16,2	40,5	40,5	2,6	0,0	0,0	81,1	97,3
27	10,8	16,2	48,6	24,3	2,6	0,0	0,0	73,0	89,2
28	24,1	13,8	34,5	27,6	15,8	0,0	7,9	62,1	75,9
29	0,0	8,1	48,6	43,2	2,6	0,0	0,0	91,9	100,0
30	0,0	2,7	32,4	64,9	2,6	0,0	0,0	97,3	100,0
31	0,0	6,1	48,5	45,5	7,9	0,0	5,3	93,9	100,0
32	5,6	8,3	55,6	30,6	5,3	0,0	0,0	86,1	94,4
33	0,0	17,6	38,2	44,1	2,6	0,0	7,9	82,4	100,0
34	8,6	11,4	37,1	42,9	7,9	0,0	0,0	80,0	91,4
35	10,7	32,1	46,4	10,7	26,3	0,0	0,0	57,1	89,3
36	10,3	31,0	31,0	27,6	21,1	2,6	0,0	58,6	89,7
37	0,0	19,4	47,2	33,3	0,0	0,0	5,3	80,6	100,0
38	0,0	9,4	46,9	43,8	7,9	0,0	7,9	90,6	100,0
39	29,4	29,4	35,3	5,9	55,3	0,0	0,0	41,2	70,6
40	5,4	18,9	37,8	37,8	2,6	0,0	0,0	75,7	94,6
41	0,0	7,9	34,2	57,9	0,0	0,0	0,0	92,1	100,0
42	2,6	26,3	34,2	36,8	0,0	0,0	0,0	71,1	97,4
43	0,0	21,9	46,9	31,3	10,5	2,6	2,6	78,1	100,0
44	2,8	8,3	44,4	44,4	0,0	0,0	5,3	88,9	97,2
45	6,7	23,3	30,0	40,0	21,1	0,0	0,0	70,0	93,3
46	10,8	21,6	43,2	24,3	0,0	0,0	2,6	67,6	89,2
47	20,0	24,0	40,0	16,0	34,2	0,0	0,0	56,0	80,0
48	0,0	17,9	35,7	46,4	26,3	0,0	0,0	82,1	100,0
49	0,0	23,3	43,3	33,3	18,4	0,0	2,6	76,7	100,0
50	3,7	14,8	44,4	37,0	28,9	0,0	0,0	81,5	96,3

51	5,6	61,1	16,7	16,7	50,0	2,6	0,0	33,3	94,4
52	2,7	16,2	43,2	37,8	2,6	0,0	0,0	81,1	97,3
53	0,0	2,7	35,1	62,2	2,6	0,0	0,0	97,3	100,0

ANEXO E:
GRELHA DE TRATAMENTO ESTATÍSTICO
DAS QUESTÕES DOS INQUÉRITOS
SEGUNDO CRITÉRIOS CAF

INQUÉRITO AOS ALUNOS

Ao preencher o questionário deve ter em conta os seguintes graus de classificação:

1=Insuficiente: 2=Suficiente: 3=Bom: 4= Muito Bom NS = Não Sei responder

Legenda :

Méd	Média das respostas
DP	Desvio Padrão
% Res	Percentagem inquéritos com opinião
% 1	Percentagem de respostas nível 1
% 2	Percentagem de respostas nível 2
% 3	Percentagem de respostas nível 3
% 4	Percentagem de respostas nível 4
% NS	Percentagem de respostas NS

		Méd	DP	% res	%1	%2	%3	%4	% NS
1	Os professores são exigentes com o cumprimento dos meus deveres	2,8	0,7	96,8	1,8	27,6	56,4	14,3	2,3
2	Os professores estão disponíveis para ouvir problemas/sugestões	2,7	0,9	98,3	8,2	36,3	37,4	18,1	1,3
3	No início do ano lectivo, os professores informam os alunos sobre os critérios de avaliação de cada disciplina	3,5	0,7	98,5	0,4	10,3	29,5	59,7	1,1
4	A classificação atribuída, no final de cada período, está de acordo com os critérios de avaliação definidos no início do ano lectivo	3,0	0,8	96,0	3,3	18,8	50,0	27,9	3,0
5	Os professores expõem a matéria com clareza	2,5	0,7	99,2	7,1	42,8	45,0	5,1	0,4
6	Os professores esclarecem as minhas dúvidas	2,8	0,7	99,4	4,3	30,1	51,3	14,3	0,6
7	Os professores controlam a disciplina na sala de aula	2,5	0,8	99,2	8,1	45,0	37,7	9,2	0,4
8	Os professores são rigorosos na avaliação	2,9	0,7	98,5	3,0	22,6	53,2	21,1	1,1

9	Os professores são assíduos e pontuais	2,7	0,8	98,5	7,1	33,0	42,9	17,0	1,3
10	Os professores utilizam estratégias diversificadas	2,3	0,8	92,8	15,3	44,4	33,6	6,6	6,6
11	Os professores incentivam a participação de todos os alunos	2,4	0,8	98,5	11,6	43,8	33,2	11,4	1,3
12	Os professores são competentes	2,7	0,8	95,3	6,9	29,2	49,9	14,0	3,8
13	Os professores são justos	2,4	0,8	96,4	14,1	43,0	36,6	6,4	3,2
14	Os programas das disciplinas são cumpridos	2,8	0,8	94,9	5,6	26,6	51,9	15,9	4,5
15	Os alunos da escola obtêm bons resultados escolares	2,2	0,7	87,7	14,5	55,9	27,4	2,2	11,9
16	A escola diminuiu os casos de indisciplina	2,5	0,9	77,9	15,0	33,5	38,1	13,4	21,9
17	O delegado de turma ajuda a resolver conflitos	2,1	1,0	93,8	31,9	35,7	20,1	12,2	5,3
18	A escola proporciona respostas adequadas aos alunos com dificuldades de aprendizagem	2,4	0,9	80,5	15,3	42,5	31,7	10,6	19,3
19	A escola reconhece e divulga o mérito individual dos alunos	2,0	0,8	83,0	29,4	48,6	18,7	3,3	16,3
20	O Director de Turma gere de modo eficaz todos os assuntos da turma	2,9	0,9	95,1	7,6	25,4	37,9	29,0	4,5
21	O Conselho Executivo está atento aos problemas dos alunos	2,2	0,8	87,3	18,2	47,7	28,0	6,1	11,9
22	A escola preocupa-se com a segurança dos alunos	2,6	0,8	94,3	6,3	41,9	41,0	10,8	4,5
23	Sinto-me em segurança na escola	2,8	0,8	98,3	6,5	29,2	43,4	21,0	1,3
24	Sinto-me em segurança nas imediações da escola	2,3	0,9	97,7	20,0	37,8	33,5	8,7	2,1
25	A escola orienta os seus alunos nas escolhas vocacionais	2,4	0,9	89,2	14,5	43,3	31,2	11,0	10,8
26	A escola funciona de forma organizada	2,4	0,8	95,1	12,1	45,8	36,4	5,8	3,8
27	A página da escola na "Internet" é um meio de informação	2,5	1,0	89,8	17,7	30,5	35,0	16,8	9,3
28	Os professores mostram-se motivados no cumprimento das suas tarefas	2,5	0,8	95,8	8,4	36,6	47,0	8,0	3,8
29	Os funcionários mostram-se motivados no cumprimento das suas tarefas	2,1	0,9	94,9	27,1	41,2	26,2	5,6	4,5
30	A informação circula de modo eficaz	2,4	0,8	94,3	12,8	44,1	32,9	10,1	4,5
31	Os serviços da reprografia funcionam de acordo com as minhas necessidades	3,2	0,8	97,5	4,4	14,4	37,3	44,0	2,5
32	Os funcionários da escola manifestam disposição para me ajudar quando preciso	2,2	0,9	95,8	23,9	38,1	27,3	10,6	4,0
33	A biblioteca da escola disponibiliza os recursos e os meios adequados às minhas	2,8	0,8	95,1	5,4	30,8	42,2	21,7	4,5

	necessidades								
34	A sala de convívio dos alunos é um lugar confortável	1,8	0,9	95,8	42,1	35,7	18,6	3,5	4,2
35	O bar dos alunos fornece uma alimentação saudável e equilibrada	2,2	0,9	96,6	23,7	40,7	28,6	7,0	3,0
36	O bar dos alunos respeita as regras de higiene	2,3	0,9	91,9	22,4	32,1	35,1	10,4	7,6
37	O refeitório fornece uma alimentação saudável e equilibrada	2,5	0,9	59,9	13,8	33,0	37,6	15,6	39,5
38	O refeitório respeita as regras de higiene	2,5	0,9	51,6	15,2	36,2	32,9	15,6	47,8
39	As salas de aula são acolhedoras e bem iluminadas	2,0	0,8	98,7	29,7	45,6	21,3	3,4	1,3
40	As mesas e cadeiras são confortáveis	1,5	0,7	100,0	55,6	35,5	7,2	1,7	0,0
41	Todo o equipamento está bem conservado	1,6	0,7	98,9	51,3	36,5	10,7	1,5	0,6
42	As salas estão limpas	2,1	0,8	99,6	21,1	49,3	24,7	4,9	0,2
43	Os recreios são amplos e agradáveis	2,4	0,9	99,6	16,0	38,2	34,3	11,5	0,2
44	As instalações sanitárias estão bem conservadas	1,7	0,8	97,2	49,8	33,0	14,8	2,4	2,3
45	As instalações sanitárias cumprem as regras de higiene	1,8	0,8	92,6	42,0	40,4	15,1	2,5	6,4
46	Conheço o Regulamento Interno da Escola	2,4	0,8	84,5	12,1	42,5	34,9	10,6	14,4
47	Cumpro o Regulamento Interno da Escola	2,9	0,9	84,5	7,3	25,2	40,1	27,5	14,4
48	Participei na elaboração/revisão do Regulamento Interno da Escola	1,5	0,9	70,9	69,8	15,3	9,3	5,7	27,6
49	Conheço o Projecto Educativo da Escola	1,8	0,8	66,2	47,8	32,4	17,0	2,9	32,7
50	Participei na elaboração/revisão do Projecto Educativo da Escola	1,4	0,7	66,2	67,3	22,8	8,3	1,6	33,1
51	Conheço o Projecto Curricular da minha turma	2,0	1,0	67,5	36,5	31,8	22,6	9,1	31,2
52	Participei na elaboração do Projecto Curricular da minha turma	1,8	0,9	66,5	51,4	26,2	17,3	5,1	30,4
53	Colaborei na programação e organização das visitas de estudo	1,8	1,0	79,2	53,6	23,9	15,0	7,5	19,7
54	Gosto da minha escola	2,3	0,8	94,9	17,7	39,1	36,0	7,2	4,2

INQUÉRITO AOS ENCARREGADOS DE EDUCAÇÃO

Legenda :

Méd	Média das respostas
DP	Desvio Padrão
% Res	Percentagem inquéritos com opinião
% 1	Percentagem de respostas nível 1
% 2	Percentagem de respostas nível 2
% 3	Percentagem de respostas nível 3
% 4	Percentagem de respostas nível 4
% NS	Percentagem de respostas NS

		Méd	D P	% res	% 1	%2	%3	%4	% NS
1	A escola do meu educando inspira-me confiança	2,5	0,87	100	0,1	0,47	0,28	0,15	0,00
2	A escola desenvolve no meu educando o gosto pela aprendizagem	2,3	0,78	98,33	0,15	0,47	0,32	0,05	0,02
3	A escola fornece-me orientações sobre o modo como o meu educando deve estudar	1,8	0,82	95,00	0,42	0,40	0,14	0,04	0,05
4	A escola proporciona respostas adequadas aos alunos com dificuldades de aprendizagem	2,2	0,79	76,67	0,22	0,43	0,33	0,02	0,23
5	A escola desenvolve no meu educando o respeito pelos outros e um espírito de tolerância	2,4	0,75	86,67	0,10	0,44	0,40	0,06	0,13
6	A escola preocupa-se com a segurança dos alunos	2,6	0,79	96,67	0,05	0,40	0,41	0,14	0,03
7	A escola fornece informações sobre os cursos e as saídas profissionais	2,1	0,94	85,00	0,35	0,24	0,37	0,04	0,15
8	A escola envia-me toda a informação sobre as suas actividades	1,9	0,97	93,33	0,43	0,29	0,21	0,07	0,07
9	Os Encarregados de Educação são incentivados a participar nas actividades da escola	2,0	0,92	88,33	0,34	0,40	0,19	0,08	0,12
10	As regras de disciplina veiculadas pela escola desenvolvem no meu educando o sentido de responsabilidade e fomentam um bom clima escolar	2,4	0,77	88,33	0,11	0,40	0,43	0,06	0,12

1 1	Os problemas de disciplina que surgem na escola são resolvidos com justiça e de forma pedagógica	2,3	0,94	76,67	0,2 0	0,3 3	0,3 5	0,1 1	0,2 5
1 2	É fácil contactar com o Director de Turma	3,2	0,84	96,67	0,0 3	0,1 6	0,3 6	0,4 5	0,0 3
1 3	As reuniões com o Director de Turma são úteis	3,4	0,73	91,67	0,0 0	0,1 5	0,3 5	0,5 1	0,0 8
1 4	As opiniões dos Encarregados de Educação são tidas em consideração	2,6	0,92	91,67	0,0 9	0,4 5	0,2 5	0,2 0	0,0 8
1 5	O horário de atendimento do Director de Turma é adequado	2,6	0,90	96,67	0,1 2	0,3 4	0,3 8	0,1 6	0,0 3
1 6	Sou informado(a) sobre os critérios de avaliação de cada disciplina	2,4	1,07	95,00	0,2 6	0,2 3	0,3 3	0,1 8	0,0 5
1 7	A classificação atribuída ao meu educando, no final de cada período, está de acordo com os critérios de avaliação	2,7	0,67	76,67	0,0 2	0,3 7	0,5 2	0,0 9	0,2 3
1 8	Sou informado(a) periodicamente sobre os progressos e dificuldades na aprendizagem do meu educando	2,3	0,89	100,0 0	0,2 0	0,3 7	0,3 5	0,0 8	0,0 0
1 9	Sinto que o meu educando tem professores que o ajudam nas suas dificuldades de aprendizagem	2,4	0,83	100,0 0	0,1 3	0,4 3	0,3 5	0,0 8	0,0 0
2 0	As aulas de apoio pedagógico acrescido têm contribuído para melhorar a aprendizagem dos alunos	2,3	0,82	71,67	0,2 1	0,3 5	0,4 2	0,0 2	0,2 8
2 1	Os professores desenvolvem no meu educando hábitos de estudo e de trabalho autónomo	2,3	0,76	96,67	0,1 2	0,4 7	0,3 6	0,0 5	0,0 3
2 2	O ensino que é dado ao meu educando corresponde às minhas expectativas	2,2	0,79	100,0 0	0,2 2	0,4 0	0,3 7	0,0 2	0,0 0
2 3	O Serviço de Psicologia e Orientação apoia o meu educando nas escolhas vocacionais	2,3	1,07	81,67	0,3 1	0,3 1	0,2 4	0,1 6	0,1 7
2 4	Considero que o meu educando se encontra em segurança na escola	2,6	0,87	98,33	0,1 0	0,3 6	0,3 9	0,1 5	0,0 2
2 5	Considero que o meu educando se encontra em segurança nas imediações da escola	1,6	0,75	96,67	0,6 0	0,2 4	0,1 6	0,0 0	0,0 3

40	Os Encarregados de Educação são incentivados para participar na elaboração do Projecto Curricular de Turma	1,6	0,76	63,33	0,58	0,26	0,16	0,00	0,37
41	Conheço as "visitas de estudo" e outras actividades que foram planificadas para a turma do meu educando	2,8	0,92	88,33	0,09	0,28	0,40	0,25	0,10
42	Estou satisfeito(a) com o Encarregado que Encarrego para participar nas actividades da Educação	2,4	0,98	85,00	0,67	0,44	0,43	0,13	0,29
43	Participo nas actividades da Educação								
27	Sinto-me respeitado(a) pelos funcionários da Educação	2,1	0,78	91,67	0,66	0,24	0,38	0,38	0,17
28	Sinto-me respeitado(a) pelos professores da escola	3,2	0,77	91,67	0,02	0,15	0,42	0,42	0,08
29	Estou satisfeito com as actividades de complemento curricular (clubes, desporto escolar ...)	2,2	0,87	73,33	0,20	0,50	0,20	0,09	0,27
30	Estou satisfeito com os serviços prestados pela Biblioteca/Centro de Recursos	2,6	1,01	70,00	0,19	0,21	0,40	0,19	0,30
31	O refeitório da escola fornece uma alimentação saudável e equilibrada	2,2	0,97	55,00	0,27	0,30	0,33	0,09	0,45
32	As instalações da escola são mantidas em bom estado de conservação	2,1	0,89	91,67	0,27	0,44	0,22	0,07	0,08
33	As instalações da escola cumprem as regras de higiene	2,3	0,77	81,67	0,12	0,49	0,33	0,06	0,18
34	Os espaços exteriores (recreio) estão bem cuidados	2,4	0,74	93,33	0,09	0,45	0,41	0,05	0,07
35	Conheço o Regulamento Interno da Escola	2,5	1,00	81,67	0,18	0,33	0,31	0,18	0,18
36	Os Encarregados de Educação são incentivados para participar na elaboração/revisão do Regulamento Interno da Escola	2,0	0,93	75,00	0,31	0,42	0,18	0,09	0,25
37	Conheço o Projecto Educativo da Escola	2,0	0,94	60,00	0,36	0,39	0,17	0,08	0,40
38	Os Encarregados de Educação são incentivados para participar na elaboração/revisão do Projecto Educativo da Escola	1,8	0,87	60,00	0,50	0,28	0,19	0,03	0,40
39	Conheço o projecto Curricular da Turma do meu educando	2,1	0,85	75,00	0,29	0,36	0,33	0,02	0,25

INQUÉRITO AOS DOCENTES

Legenda :

Méd	Média das respostas
DP	Desvio Padrão
% Res	Percentagem inquéritos com opinião
% 1	Percentagem de respostas nível 1
% 2	Percentagem de respostas nível 2
% 3	Percentagem de respostas nível 3
% 4	Percentagem de respostas nível 4
% NS	Percentagem de respostas NS

1- Actuação da Assembleia da Escola

		Méd	DP	% res	%1	%2	%3	%4	% NS
1	Promove o bom relacionamento na comunidade educativa.	2,41	0,9	56,1	21,7	26,1	41,3	10,9	42,7
2	Aprova, acompanha e avalia a concretização do Projecto Educativo de Escola (PE)	2,56	0,7	48,8	7,7	35,9	48,7	7,7	47,6
3	Verifica a conformidade entre as grandes linhas orientadoras da escola (PE) e documentos como Plano Anual de Actividades, Projecto Curricular de Escola e Regulamento Interno.	2,69	0,8	43,9	8,3	27,8	50,0	13,9	54,9
4	Define as linhas orientadoras para a elaboração do orçamento anual da escola.	2,65	0,8	37,8	9,7	25,8	54,8	9,7	61,0
5	Acompanha e avalia a execução do orçamento da escola.	2,66	0,8	35,4	3,4	41,4	41,4	13,8	63,4
6	Promove contactos entre a escola e entidades exteriores.	2,16	0,8	37,8	22,6	41,9	32,3	3,2	61,0
7	Promove um espírito de cooperação e solidariedade na escola.	2,44	1,1	47,6	28,2	15,4	41,0	15,4	51,2
8	Promove políticas para a integração de minorias.	1,94	1,0	39,0	46,9	18,8	28,1	6,3	58,5
9	Incentiva o envolvimento de toda a comunidade educativa na concretização do PEE.	2,05	1,0	51,2	40,5	19,0	35,7	4,8	47,6

2- Actuação do Conselho Executivo:

1	Contribui para a resolução de conflitos interpessoais.	2,67	0,9	85,4	14,3	22,9	44,3	18,6	14,6
2	Na atribuição de tarefas, articula os perfis funcionais às competências profissionais.	2,64	0,9	90,2	9,5	33,8	40,5	16,2	7,3
3	Compatibiliza os interesses pedagógicos da escola e as necessidades de formação do pessoal docente, tendo em consideração o PE.	2,51	0,9	85,4	15,7	32,9	35,7	15,7	14,6
4	Articula os critérios pedagógicos e os interesses pessoais.	2,54	1,0	86,6	16,9	29,6	36,6	16,9	12,2
5	Acompanha o desempenho profissional dos docentes.	2,50	1,0	92,7	17,1	34,2	30,3	18,4	6,1
6	Promove a articulação e a colaboração entre os vários órgãos da escola.	2,77	0,9	85,4	11,4	18,6	51,4 81	18,6	14,6
7	Reconhece e divulga o mérito individual de docentes, alunos e pessoal não docente.	2,21	1,1	89,0	35,6	21,9	28,8	13,7	11,0
8	Ausculata a população escolar através dos canais próprios, promovendo o envolvimento e a co-	2,47	0,9	89,0	19,2	27,4	41,1	12,3	11,0

	responsabilização de todos na vida escolar.								
9	Manifesta disponibilidade para o atendimento pessoal, sempre que para tal é solicitado.	3,15	0,9	95,1	3,8	19,2	34,6	42,3	2,4
10	Apoia e fornece o enquadramento legal, sempre que para tal é solicitado.	3,11	0,8	87,8	2,8	19,4	41,7	36,1	12,2
11	Promove a modernização da escola, nomeadamente no campo das novas tecnologias de informação e comunicação (TIC).	3,25	0,8	93,9	1,3	16,9	37,7	44,2	6,1
12	Promove a candidatura e participação da escola em projectos regionais, nacionais e internacionais (Ex: Desporto Escolar, Programa Ciência Viva, Plano de Acção para a Matemática, Projecto de Iniciativa, Escolas, Professores e Computadores Portáteis, Rede Nacional de Bibliotecas Escolares e Concurso HP, Educação para a Saúde).	3,27	0,8	96,3	3,8	12,7	36,7	46,8	3,7
13	Estabelece relacionamentos com instituições de ensino superior.	2,51	0,9	47,6	15,4	33,3	35,9	15,4	51,2
14	Estabelece relacionamentos com o poder local e com empresas, nomeadamente no que se refere aos estágios dos alunos da escola.	2,80	0,9	68,3	7,1	28,6	41,1	23,2	31,7
15	Faz uma distribuição equilibrada de meios (equipamentos e espaços físicos), tendo em conta a especificidade de algumas disciplinas.	2,58	1,0	96,3	15,2	30,4	35,4	19,0	3,7
16	Actua em questões de segurança da população escolar, relativamente ao interior da escola.	3,10	0,8	96,3	3,8	19,0	40,5	36,7	3,7
17	Estabelece contactos com as entidades competentes para promover a segurança da população escolar nas imediações da escola.	3,14	0,8	79,3	1,5	20,0	41,5	36,9	20,7
18	Promove actividades que sensibilizem os alunos para a segurança e que permitam a aquisição de rotinas.	2,68	0,9	90,2	9,5	32,4	39,2	18,9	9,8
19	Actua em questões de segurança da população escolar, relativamente à supervisão periódica de equipamentos.	2,96	0,8	62,2	6,0	20,0	46,0	28,0	37,8
20	Promove a imagem da escola.	2,97	1,0	74,4	9,8	19,7	34,4	36,1	19,5
21	Colabora na constituição da Direcção da Associação de Pais e da Direcção da Associação de estudantes, oferecendo, dentro do possível, condições para o seu funcionamento.	3,07	0,8	51,2	2,4	19,0	47,6	31,0	47,6
22	Promove e divulga informação importante.	2,83	0,9	97,6	7,5	32,5	30,0	30,0	2,4
23	Organiza os horários da escola em função dos interesses dos alunos.	3,08	0,8	91,5	1,3	22,7	42,7	33,3	7,3
24	Faz uma boa distribuição e organização do serviço docente -componente lectiva.	2,78	0,9	97,6	3,8	38,8	33,8	23,8	2,4
25	Faz uma boa distribuição e organização do serviço docente -componente não lectiva.	2,62	1,0	95,1	12,8	33,3	33,3	20,5	4,9
26	Fomenta um ambiente de confiança e solidariedade.	2,67	1,0	98,8	13,6	27,2	38,3	21,0	1,2
27	Delega responsabilidades e tarefas.	2,96	0,9	91,5	8,0	17,3	45,3	29,3	8,5

3 - Actuação do Conselho Pedagógico:

1	Debate e articula as questões estruturantes da vida escolar.	2,72	0,9	82,9	7,4	32,4	41,2	19,1	17,1
2	Elabora propostas de alteração e de implementação do PE.	2,76	0,9	81,7	7,5	32,8	35,8	23,9	18,3
3	Altera, implementa e avalia o PCE.	2,73	0,8	80,5	4,5	33,3	47,0	15,2	19,5

4	Elabora propostas do PAA.	2,75	0,8	78,0	6,3	29,7	46,9	17,2	20,7
5	Dá parecer sobre as propostas de alteração do RI.	2,86	0,6	70,7	0,0	27,6	58,6	13,8	29,3
6	Elabora o plano de formação do pessoal docente e não docente, auscultando os interessados e tendo em conta o PEE.	2,13	0,9	65,9	27,8	37,0	29,6	5,6	32,9
7	Define critérios gerais de ordem pedagógica e de funcionamento da escola, nomeadamente para o acompanhamento pedagógico e avaliação dos alunos.	2,77	0,9	89,0	5,5	35,6	35,6	23,3	9,8
8	Toma decisões que reflectem as propostas dos departamentos curriculares.	2,84	0,9	89,0	9,6	23,3	41,1	26,0	11,0
9	Acompanha e avalia a execução das suas recomendações / decisões.	2,48	0,9	70,7	15,5	34,5	36,2	13,8	29,3
10	Propõe o desenvolvimento de experiências de inovação pedagógica e de formação.	2,17	0,9	76,8	28,6	31,7	33,3	6,3	23,2
11	Define os critérios gerais para a elaboração dos horários e constituição das turmas.	2,71	0,8	82,9	5,9	33,8	44,1	16,2	17,1
12	Promoção de medidas que favoreçam a interacção escola-meio.	2,72	0,9	70,7	25,9	41,4	22,4	10,3	29,3

4 - Actuação do coordenador do seu departamento curricular:

1	Apoia os docentes do departamento (em termos científicos, didácticos e de integração), com destaque para os colegas novos na escola.	2,17	1,0	96,3	12,7	20,3	31,6	35,4	1,2
2	Representa os docentes do departamento, actuando como elo de ligação entre estes, o Conselho Executivo e o Conselho Pedagógico.	2,90	0,9	97,6	7,5	17,5	35,0	40,0	2,4
3	Dinamiza a troca de experiências e de materiais entre os docentes do departamento, em especial entre os que leccionam a mesma disciplina.	3,08	1,0	98,8	11,3	25,0	33,8	30,0	1,2
4	Dinamiza a articulação entre os níveis sequenciais de uma disciplina e entre o terceiro ciclo e o ensino secundário.	2,83	1,0	96,3	19,0	26,6	36,7	17,7	3,7
5	Dinamiza a formação e actualização dos docentes do departamento em termos científicos e didácticos.	2,53	1,0	98,8	16,0	28,4	37,0	18,5	1,2
6	Promove a avaliação no Departamento da eficácia das metodologias adoptadas e da adequação dos recursos.	2,58	0,9	97,6	17,5	22,5	45,0	15,0	2,4
7	Avalia o trabalho realizado no Departamento.	2,58	1,0	91,5	17,3	21,3	41,3	20,0	7,3
8	Informa clara e atempadamente os docentes do Departamento das recomendações/decisões provenientes do Conselho Pedagógico.	2,64	1,0	98,8	9,9	12,3	38,3	39,5	1,2
9	Tem um arquivo (suporte de papel ou informático) do Departamento organizado e actualizado.	3,07	0,8	93,9	1,3	18,2	28,6	51,9	6,1
10	Contribui para a resolução de conflitos interpessoais.	3,31	1,0	87,8	11,1	20,8	36,1	31,9	12,2
11	Promove um espírito de cooperação e solidariedade na escola.	2,89	1,0	92,7	9,2	19,7	32,9	38,2	7,3

5- Prestação dos serviços administrativos:

1	Eficiência no desempenho de funções, manifestando conhecimento da legislação.	2,73	0,8	97,6	3,8	35,0	46,3	15,0	1,2
2	Relacionamento de cortesia no atendimento.	3,15	0,8	100,0	2,5	14,8	48,1	34,6	0,0

3	Horário de atendimento dos serviços administrativos.	2,82	0,9	100,0	9,8	19,5	50,0	20,7	0,0
4	Tempo de espera para o atendimento.	3,18	0,8	100,0	1,2	18,3	41,5	39,0	0,0
5	Adequação do espaço físico onde funcionam estes serviços.	3,16	0,7	97,6	0,0	15,0	53,8	31,3	2,4
6	Utilizam novas tecnologias para otimizar recursos e procedimentos.	3,07	0,7	89,0	1,4	19,2	50,7	28,8	11,0
7	Organização e dinamização dos serviços.	2,72	0,8	81,7	6,0	32,8	44,8	16,4	18,3

6- Prestação do serviço do bar da sala de professores:

1	Relacionamento de cortesia no atendimento.	3,48	0,6	100,0	0,0	4,9	42,7	52,4	0,0
2	Horário de funcionamento deste serviço.	3,00	0,8	100,0	3,7	18,3	52,4	25,6	0,0
3	Tempo de espera/atendimento, relativamente à duração dos intervalos.	3,00	0,7	98,8	1,2	18,5	59,3	21,0	0,0
4	A diversidade dos produtos que são vendidos, tendo como base os parâmetros de uma alimentação saudável.	2,26	0,8	100,0	17,3	44,4	33,3	4,9	0,0
5	As normas de higiene na manipulação e conservação dos produtos.	2,80	0,7	98,8	5,0	25,0	55,0	15,0	1,2
6	Os preços praticados.	2,63	0,9	98,8	9,9	32,1	43,2	14,8	0,0
7	A adequação do espaço físico, bem como a sua limpeza e arrumação.	2,80	0,8	100,0	4,9	28,0	48,8	18,3	0,0

7- Prestação do serviço do refeitório:

1	Relacionamento de cortesia no atendimento.	3,43	0,6	74,4	0,0	6,6	44,3	49,2	25,6
2	Horário de fornecimento de almoços.	3,27	0,6	78,0	0,0	6,3	60,9	32,8	22,0
3	Normas de higiene e conservação dos produtos.	2,92	0,8	59,8	2,0	26,5	49,0	22,4	40,2
4	Variedade das ementas, quer em termos diários quer em termos semanais.	2,84	0,7	75,6	1,6	27,4	56,5	14,5	24,4
5	Cumprir parâmetros nutricionais que correspondem a uma alimentação saudável e equilibrada.	2,73	0,6	68,3	3,6	27,3	61,8	7,3	31,7
6	A qualidade da confecção da comida.	3,05	0,7	70,7	1,7	19,0	51,7	27,6	29,3
7	A quantidade da comida fornecida.	3,20	0,7	72,0	0,0	13,6	52,5	33,9	28,0
8	Adequação do espaço físico, bem como a sua limpeza e arrumação	2,82	0,7	74,4	0,0	36,1	45,9	18,0	25,6

8- Prestação do serviço da Biblioteca/Centro de recursos:

1	Existência de meios de pesquisa/consulta.	2,79	0,8	97,6	3,8	31,3	47,5	17,5	2,4
2	Horário de funcionamento.	2,52	0,8	98,8	9,9	40,7	37,0	12,3	1,2
3	Diversidade de materiais de apoio em várias disciplinas.	2,40	0,7	93,9	7,8	48,1	40,3	3,9	6,1
4	Diversidade de materiais de lazer.	2,47	0,7	89,0	6,8	47,9	37,0	8,2	9,8
5	Ambiente de trabalho.	2,99	0,7	97,6	2,5	16,3	61,3	20,0	2,4
6	Dinamização de actividades de carácter cultural.	2,95	0,7	93,9	0,0	28,6	48,1	23,4	6,1
7	Intercâmbio com outras entidades externas e participação em projectos.	2,86	0,7	70,7	1,7	25,9	56,9	15,5	29,3
8	Qualidade do atendimento.	3,27	0,6	98,8	0,0	8,6	55,6	35,8	1,2
9	Adequação do espaço físico, bem como a sua limpeza	3,14	0,7	98,8	0,0	17,3	51,9	30,9	1,2

e arrumação.									
--------------	--	--	--	--	--	--	--	--	--

9- Na escola:

1	As questões gerais de organização pedagógica e administrativa são participadas e consensuais.	2,36	0,8	91,5	17,3	34,7	42,7	5,3	8,5
2	Todos os elementos da população escolar se sentem integrados.	2,52	0,8	79,3	10,8	36,9	41,5	10,8	20,7
3	A preocupação principal é o sucesso dos alunos.	2,92	0,8	92,7	3,9	25,0	46,1	25,0	3,7
4	Os alunos são informados sobre os objectivos programáticos das várias disciplinas.	2,96	0,7	87,8	2,8	20,8	54,2	22,2	12,2
5	Os alunos são informados dos parâmetros de avaliação das várias disciplinas.	3,04	0,8	87,8	4,2	15,3	52,8	27,8	12,2
6	Envolvimento da escola e da restante comunidade educativa na dinamização de acções de solidariedade	2,36	0,9	72,0	17,2	37,9	36,2	8,6	28,0
7	O apoio de orientação vocacional para os alunos.	2,67	0,9	79,3	7,8	35,9	37,5	18,8	20,7
8	O serviço de apoio educativo desenvolve acções para diagnosticar e colmatar necessidades educativas especiais/dificuldades de aprendizagem.	2,56	0,8	79,3	9,4	34,4	46,9	9,4	20,7
9	Participa em iniciativas de âmbito europeu.	2,08	0,9	64,6	32,1	37,7	20,8	9,4	34,1
10	Os laboratórios e salas específicas estão adequadamente equipados.	2,00	0,8	67,1	29,1	43,6	25,5	1,8	32,9
11	É feita uma utilização racional dos laboratórios e salas específicas.	2,49	0,9	64,6	13,2	35,8	39,6	11,3	35,4
12	Os professores recorrem às tecnologias de informação e comunicação como instrumento pedagógico e de desenvolvimento profissional.	2,59	0,7	90,2	5,4	39,2	45,9	9,5	9,8
13	Os docentes têm acesso à informação relevante para o desempenho das suas funções.	2,62	0,8	98,8	4,9	40,7	42,0	12,3	1,2
14	A escola tem uma boa imagem na comunidade.	2,84	0,8	75,6	3,2	29,0	48,4	19,4	24,4
15	O sítio da escola na Internet é um veículo de informação.	2,78	0,9	97,6	8,8	25,0	46,3	20,0	2,4
16	Os alunos cumprem as regras e demonstram um comportamento cívico dentro da sala de aula.	2,05	0,7	98,8	23,5	49,4	25,9	1,2	0,0
17	Os alunos cumprem as regras e demonstram um comportamento cívico nos espaços exteriores/recreios.	2,11	0,8	100,0	22,0	48,8	25,6	3,7	0,0
18	Relacionamento do pessoal auxiliar de acção educativa com os docentes.	3,06	0,6	100,0	0,0	15,9	62,2	22,0	0,0
19	Relacionamento do pessoal auxiliar de acção educativa com os alunos.	2,76	0,7	96,3	2,5	31,6	53,2	12,7	2,4
20	Existem regras de segurança interna.	2,76	0,7	86,6	0,0	38,0	47,9	14,1	13,4
21	Efectuam-se actividades relacionadas com a segurança .	2,61	0,7	91,5	5,3	38,7	45,3	10,7	8,5
22	Existe uma cultura de autoavaliação sistemática.	2,01	0,8	84,1	30,4	42,0	23,2	4,3	14,6
23	Há receptividade às sugestões provenientes da comunidade educativa.	2,42	0,9	78,0	15,6	35,9	39,1	9,4	20,7

INQUÉRITO AO PESSOAL NÃO DOCENTE

Legenda :

Méd	Média das respostas
DP	Desvio Padrão
% Res	Percentagem inquéritos com opinião
% 1	Percentagem de respostas nível 1
% 2	Percentagem de respostas nível 2
% 3	Percentagem de respostas nível 3
% 4	Percentagem de respostas nível 4
% NS	Percentagem de respostas NS

		Méd	DP	% resp	%1	%2	%3	%4	% NS
1	Quando tenho algum problema a apresentar aos meus superiores sou ouvido com atenção e respeito.	3,2	0,77	100,0	0,0	0,13	0,53	0,34	0,00
2	Os meus superiores motivam-me para cumprir da melhor maneira as minhas funções.	3,0	0,68	100,0	0,0	0,24	0,53	0,24	0,00
3	A resolução dos conflitos é justa e no sentido de melhorar a qualidade do serviço.	2,4	0,86	89,5	0,1	0,41	0,44	0,03	0,11
4	Sou informado/a dos objectivos do meu trabalho.	2,7	0,68	89,5	0,1	0,29	0,53	0,12	0,05
5	Fui ouvido(a) na elaboração do Projecto Educativo e do Regulamento Interno da Escola.	2,1	1,22	73,7	0,3	0,39	0,25	0,07	0,29
6	Os responsáveis da escola divulgam o Projecto Educativo e o Regulamento Interno.	2,7	0,99	86,8	0,0	0,36	0,52	0,09	0,12
7	Existe colaboração entre os funcionários na realização das várias tarefas.	2,8	0,91	100,0	0,1	0,18	0,47	0,24	0,00
8	As acções de formação que frequentei levaram a uma melhoria do meu desempenho.	2,8	0,68	94,7	0,1	0,22	0,47	0,22	0,00
9	Há uma avaliação anual dos resultados para modificar o planeamento e a estratégia da nossa acção.	1,9	1,39	71,1	0,3	0,52	0,19	0,00	0,24
10	Há reuniões para melhorar a organização do meu serviço.	1,8	1,12	89,5	0,4	0,44	0,03	0,09	0,11
11	Frequentei acções de formação para melhorar o meu trabalho.	2,8	0,83	94,7	0,2	0,14	0,47	0,22	0,00
12	Sinto-me preparado para as tarefas que me são dadas.	3,2	0,83	94,7	0,0	0,11	0,53	0,33	0,00
13	Na escola existem meios de informação que garantam uma boa comunicação.	2,8	0,65	94,7	0,0	0,22	0,64	0,11	0,00
14	Os meus superiores encorajam e apoiam a minha iniciativa e criatividade.	2,6	1,34	76,3	0,1	0,45	0,28	0,21	0,25
15	A minha iniciativa e criatividade são reconhecidas para a minha carreira.	2,7	1,10	71,1	0,1	0,26	0,37	0,22	0,25
16	Os meus conhecimentos e competências são	2,6	1,06	78,9	0,2	0,23	0,40	0,20	0,24

	avaliados para melhorar a minha acção.								
17	Existe um plano de formação para o pessoal para o pessoal não docente.	2,5	1,02	81,6	0,1	0,39	0,39	0,10	0,19
18	É pedida anualmente uma relação dos materiais necessários para a melhoria do meu serviço.	2,2	1,26	89,5	0,3	0,35	0,32	0,06	0,13
19	Os critérios de elaboração do orçamento são explicados aos funcionários de cada serviço.	1,6	1,76	57,9	0,6	0,14	0,18	0,05	0,48
20	É actualizado anualmente o inventário do material existente em cada serviço.	2,9	0,77	94,7	0,1	0,08	0,56	0,25	0,06
21	As instalações do meu serviço são adequadas para exercer as minhas funções.	2,6	0,82	97,4	0,1	0,30	0,43	0,16	0,00
22	A escola reconhece a importância das tecnologias informáticas e incentiva a sua aprendizagem e utilização pelo pessoal não docente.	3,4	0,68	92,1	0,0	0,09	0,46	0,46	0,06
23	As instalações para vestiário e higiene pessoal são suficientes e cuidadas.	2,5	0,81	100,0	0,2	0,11	0,63	0,05	0,00
24	A escola tem identificado para cada serviço os vários processos para o seu bom funcionamento.	2,8	0,88	86,8	0,1	0,15	0,73	0,06	0,11
25	A escola tem processos para recolher a minha opinião de modo a melhorar o meu serviço.	2,4	1,25	76,3	0,2	0,28	0,41	0,10	0,21
26	No Regulamento Interno constam os direitos e deveres do pessoal não docente.	3,2	0,95	97,4	0,0	0,16	0,41	0,41	0,03
27	O pessoal não docente que trabalha directamente com o público está devidamente identificado.	2,9	1,09	97,4	0,1	0,16	0,49	0,24	0,03
28	É divulgada a existência do Livro de Reclamações.	2,7	1,40	76,3	0,2	0,14	0,34	0,28	0,16
29	Quando recorro aos vários serviços da escola sou bem atendido.	3,4	0,62	97,4	0,0	0,08	0,49	0,43	0,03
30	Gosto da minha escola e só mudaria por razões de força maior.	3,6	0,63	97,4	0,0	0,03	0,32	0,65	0,03
31	Estou satisfeito com o serviço do refeitório.	3,4	0,62	86,8	0,0	0,06	0,48	0,45	0,08
32	Estou satisfeito com o serviço do bar.	3,1	0,60	94,7	0,1	0,08	0,56	0,31	0,05
33	Estou satisfeito com os serviços administrativos.	3,3	0,73	89,5	0,0	0,18	0,38	0,44	0,03
34	Na atribuição do serviço os meus superiores tomam em consideração a situação particular de cada pessoa.	3,1	1,06	92,1	0,1	0,11	0,37	0,43	0,08
35	A escola utiliza o conhecimento da minha satisfação para melhorar o seu funcionamento.	2,6	1,26	73,7	0,1	0,32	0,46	0,11	0,29
36	Os vários membros da comunidade educativa reconhecem o meu trabalho.	2,8	1,21	76,3	0,1	0,31	0,31	0,28	0,23
37	Estou satisfeito/a com o meu trabalho.	3,1	0,59	94,7	0,0	0,19	0,47	0,33	0,00
38	Gosto do meu trabalho porque ajudo a educar os jovens.	3,3	0,78	84,2	0,0	0,09	0,47	0,44	0,10
39	Conheço o grau de satisfação do pessoal não docente de outras escolas.	2,2	1,67	44,7	0,3	0,29	0,35	0,06	0,58
40	Os meus superiores apoiam-me para ultrapassar as dificuldades que surgem.	3,1	1,10	97,4	0,1	0,19	0,38	0,38	0,03
41	Sinto-me respeitado/a pelos professores	3,5	0,63	100,0	0,0	0,08	0,34	0,58	0,00
42	Sinto-me respeitado/a pelos alunos.	3,1	0,73	100,0	0,0	0,26	0,34	0,37	0,00
43	Sinto-me respeitado/a pelos encarregados de educação.	3,1	0,96	84,2	0,0	0,22	0,47	0,31	0,11
44	A imagem da escola na comunidade em que está inserida é boa.	3,3	0,91	94,7	0,0	0,08	0,44	0,44	0,00
45	A escola abre as suas instalações às	3,0	1,26	78,9	0,1	0,23	0,30	0,40	0,25

	associações e clubes locais.								
46	A escola promove a frequência de acções de formação do pessoal não docente.	2,8	1,16	97,4	0,1	0,22	0,43	0,24	0,00
47	A escola promove actividades onde se encontram os alunos, famílias, empresas, autarquias e outros interessados.	2,5	1,35	65,8	0,2	0,24	0,40	0,16	0,43
48	As relações com a Junta de Freguesia e Câmara Municipal são boas.	3,1	1,06	78,9	0,0	0,17	0,33	0,43	0,27
49	A escola promove actividades em que participam outros estabelecimentos de ensino.	3,1	1,12	78,9	0,0	0,23	0,43	0,33	0,28
50	A escola promove intercâmbio com outras escolas do país ou estrangeiro.	3,1	0,89	71,1	0,0	0,15	0,44	0,37	0,37
51	O resultado da gestão do pessoal não docente é medido, divulgado e valorizado.	2,4	1,36	47,4	0,1	0,61	0,17	0,17	0,63
52	Há segurança na escola e um bom acompanhamento dos alunos.	3,2	0,81	97,4	0,0	0,16	0,43	0,38	0,04
53	Gostava de poder ajudar a melhorar a minha escola.	3,6	0,58	97,4	0,0	0,03	0,35	0,62	0,06